



**КЕРІВНИЦТВО З ЕКСПЛУАТАЦІЇ
ОСУШУВАЧ ПОВІТРЯ**

**РУКОВОДСТВО ПОЛЬЗОВАТЕЛЯ
ОСУШИТЕЛЬ ВОЗДУХА
WETAIR WAD-A50L**

ЗМІСТ

| | |
|---|----|
| ОПИС ПРИСТРОЮ..... | 3 |
| ЗАГАЛЬНІ ПРАВИЛА БЕЗПЕКИ | 3 |
| ЗАХОДИ БЕЗПЕКИ ПРИ ОБСЛУГОВУВАННІ | 5 |
| ТЕХНІЧНІ ХАРАКТЕРИСТИКИ..... | 5 |
| ЗАГАЛЬНИЙ ВИГЛЯД ОСУШУВАЧА..... | 6 |
| ВСТАНОВЛЕННЯ ОСУШУВАЧА..... | 6 |
| ЕКСПЛУАТАЦІЯ ПРИЛАДУ | 7 |
| ПАНЕЛЬ УПРАВЛІННЯ..... | 8 |
| УПРАВЛІННЯ ОСУШУВАЧЕМ | 8 |
| УПРАВЛІННЯ ЗА ДОПОМОГОЮ WI-FI | 10 |
| ЗЛИВ ВОДИ..... | 12 |
| ЗБЕРІГАННЯ ТА ТРАНСПОРТУВАННЯ | 13 |
| МОЖЛИВІ НЕСПРАВНОСТІ | 14 |
| ТЕРМІН ЕКСПЛУАТАЦІЇ | 15 |
| УТИЛИЗАЦІЯ | 15 |
| ГАРАНТІЯ | 15 |
| СЕРВІСНИЙ ЦЕНТР..... | 15 |
| СЕРТИФІКАЦІЯ ПРОДУКЦІЇ..... | 16 |
| ГАРАНТІЙНІ ЗОБОВ'ЯЗАННЯ | 16 |
| УНІВЕРСАЛЬНИЙ ВІДРИВНИЙ ТАЛОН | 35 |

СОДЕРЖАНИЕ

| | |
|---|----|
| ОПИСАНИЕ УСТРОЙСТВА | 19 |
| ОБЩИЕ ПРАВИЛА БЕЗОПАСНОСТИ | 19 |
| МЕРЫ БЕЗОПАСНОСТИ ПРИ ОБСЛУЖИВАНИИ..... | 21 |
| ТЕХНИЧЕСКИЕ ХАРАКТЕРИСТИКИ | 22 |
| ОБЩИЙ ВИД ОСУШИТЕЛЯ | 22 |
| УСТАНОВКА ОСУШИТЕЛЯ | 23 |
| ЭКСПЛУАТАЦИЯ ПРИБОРА | 23 |
| ПАНЕЛЬ УПРАВЛЕНИЯ..... | 24 |
| УПРАВЛЕНИЕ ОСУШИТЕЛЕМ | 25 |
| УПРАВЛЕНИЕ С ПОМОЩЬЮ WI-FI..... | 27 |
| СЛИВ ВОДЫ | 28 |
| ХРАНЕНИЕ И ТРАНСПОРТИРОВКА..... | 30 |
| ВОЗМОЖНЫЕ НЕИСПРАВНОСТИ | 31 |
| СРОК ЭКСПЛУАТАЦИИ | 32 |
| УТИЛИЗАЦИЯ | 32 |
| ГАРАНТИЯ..... | 32 |
| СЕРВИСНЫЙ ЦЕНТР..... | 32 |
| СЕРТИФИКАЦИЯ ПРОДУКЦИИ | 32 |
| ГАРАНТИЙНЫЕ ОБЯЗАТЕЛЬСТВА..... | 33 |
| УНИВЕРСАЛЬНЫЙ ОТРЫВНОЙ ТАЛОН | 35 |

ОПИС ПРИСТРОЮ

Осушувач використовується для видалення зайвої вологи з повітря. Зниження відносної вологості, що виникає в результаті, захищає будівлю та її вміст від несприятливого впливу надмірної вологості.

Як холодоагент використовується екологічно чистий R290. R290 не чинить руйнівної дії на озоновий шар (ODP), має незначний парниковий ефект (GWP) і доступний по всьому світу. Завдяки своїм ефективним енергетичним властивостям R290 відмінно підходить як охолодна рідина для цього застосування. Необхідно взяти до уваги особливі запобіжні заходи через високу займистість охолоджуючої рідини.

ЗАГАЛЬНІ ПРАВИЛА БЕЗПЕКИ

Перш ніж використовувати цей прилад, уважно прочитайте посібник з експлуатації та збережіть його як довідник. Правильне використання приладу значно подовжить його термін служби.

- Виробник не несе відповідальності за пошкодження, спричинені недотриманням техніки безпеки та правил експлуатації приладу.
- Цей прилад призначений для використання в побутових умовах і може застосовуватися в квартирах, замських будинках, готельних номерах, побутових приміщеннях магазинів, офісів або інших подібних умовах непромислової експлуатації. Промислове або будь-яке інше нецільове використання пристрою вважатиметься порушенням умов належної експлуатації виробу. І тут виробник несе відповідальності за можливі наслідки.
- Перед підключенням пристрою до електромережі перевірте, чи збігається її напруга з номінальною напругою живлення приладу (див. технічні характеристики або заводську табличку виробу). Завжди використовуйте заземлену розетку.
- Не залишайте прилад без нагляду. Не нахилийте та не перевертайте прилад.
- Не вимикайте живлення під час роботи приладу.
- Не використовуйте подовжувач або адаптер.
- Не кладіть предмети на прилад.
- Не збирайтеся та не сідайте на прилад.
- Не вставляйте пальці або інші предмети в отвір повітря.
- Не торкайтеся повітрязабірника або алюмінієвих ребрів приладу.
- Вимкніть прилад з розетки після використання, а також під час очищення або переміщення. Виймайте шнур живлення сухими руками, утримуючи його за штепсель.
- Не протягуйте шнур живлення у дверях або поблизу джерел тепла. Слідкуйте за тим, щоб шнур не перекручувався і не перегинався, не стикався з гострими предметами, кутами та кромками меблів.

ПАМ'ЯТАЙТЕ! Випадкове пошкодження шнура живлення може призвести до несправностей, які не відповідають умовам гарантії, а також ураження електрострумом. У разі пошкодження шнура живлення його заміну, щоб

уникнути небезпеки, повинен проводити виробник, сервісна служба або аналогічний кваліфікований персонал.

- Заборонено експлуатацію приладу на відкритому повітрі: потрапляння вологи або сторонніх предметів усередину корпусу пристрою може призвести до серйозних пошкоджень.

- Перед очищенням пристрою переконайтеся, що він від'єднаний від електромережі. Строго дотримуйтеся інструкцій з очищення.

ЗАБОРОНЯЄТЬСЯ занурювати корпус приладу у воду!

- Прилад не призначений для використання особами (включаючи дітей) зі зниженими фізичними, психічними чи розумовими здібностями або за відсутності у них досвіду чи знань, якщо вони не знаходяться під контролем або не проінструктовані про використання цього приладу особою, яка відповідає за їх безпеку. Діти повинні знаходитись під наглядом для недопущення гри з приладом.

- Заборонено самостійний ремонт приладу або внесення змін до його конструкції. Ремонт приладу повинен проводитись виключно фахівцем авторизованого сервіс-центру. Непрофесійно виконана робота може призвести до поломки приладу, травм та пошкодження майна.

УВАГА! Заборонено використання приладу за будь-яких несправностей.

- Не використовуйте прилад, якщо осушувач упав, пошкоджений або має несправність.

- Не чистіть прилад жодними хімікатами.

- Переконайтеся, що прилад знаходиться далеко від вогню, легкозаймистих або вибухонебезпечних об'єктів.

- Не використовуйте засоби для прискорення процесу розморожування або очищення, крім рекомендованих виробником.

- Прилад слід зберігати в приміщенні, де немає джерел постійної дії тепла (наприклад, відкритого вогню, газового приладу або працюючого електронагрівача).

- Прилад слід зберігати так, щоб запобігти механічним пошкодженням.

- Не розбирайте та не спалюйте прилад, навіть якщо він несправний.

- Пам'ятайте, що холодоагенти можуть не мати запаху.

- Газові контури приладу повинні бути захищені від фізичних пошкоджень, а сам прилад не повинен встановлюватися в приміщення, що не вентильовується, якщо його площа менше 6 м².

- Тримайте всі необхідні вентиляційні отвори без перешкод.

- Прилад слід зберігати в приміщенні, що добре вентильовується, розмір якого відповідає площі приміщення, вказаній для експлуатації.

- Обслуговування повинно виконуватись лише відповідно до рекомендацій виробника обладнання.

- Технічне обслуговування та ремонт, що вимагають допомоги іншого кваліфікованого персоналу, повинні виконуватись під наглядом особи, компетентної у використанні легкозаймистих холодоагентів. Якщо ви щось не розумієте або потрібна допомога, зверніться до сертифікованої

сервісної служби дилера.

ЗАХОДИ БЕЗПЕКИ ПРИ ОБСЛУГОВУВАННІ

Будь ласка, дотримуйтесь цих правил під час обслуговування осушувача з холодоагентом R290.

Перш ніж приступити до роботи з системами, що містять легкозаймисті холодоагенти, необхідно перевірити безпеку, щоб звести до мінімуму ризик займання. При ремонті холодильної системи перед виконанням робіт на системі необхідно дотримуватися таких запобіжних заходів:

- Роботи повинні виконуватись відповідно до контрольованої процедури, щоб звести до мінімуму ризик присутності пального газу або пари під час виконання робіт.
- Весь обслуговуючий персонал та інші особи, які працюють на даній території, повинні бути проінструктовані про характер виконуваних робіт. Слід уникати робіт у замкнутих просторах. Простір навколо робочого місця має бути виділений. Переконайтеся, що умови на території безпечні завдяки контролю за легкозаймистими матеріалами.
- Перед роботою та під час роботи необхідно перевірити зону за допомогою відповідного детектора холодоагенту, щоб переконатися, що технік обізнаний про потенційно займисті газу.
- Переконайтеся, що обладнання для виявлення витоків підходить для використання з легкозаймистими холодоагентами, тобто не іскри, надійно герметизовано та іскробезпечно.
- Якщо на холодильному устаткуванні або будь-яких пов'язаних з ним деталях необхідно проводити будь-які вогневі роботи, під рукою має бути відповідне обладнання для пожежогасіння.
- Поряд із зоною заряджання повинен знаходитися сухий порошковий або вуглекислотний вогнегасник.
- Жодна людина, яка виконує роботи з холодильною системою, які включають оголення трубопроводів, що містять або містять легкозаймистий холодоагент, не повинна використовувати будь-які джерела займання таким чином, щоб це могло призвести до ризику займання або вибуху. Усі можливі джерела займання, включаючи куріння сигарет, повинні розташовуватись на достатній відстані від місця встановлення, ремонту, демонтажу та утилізації.

ТЕХНІЧНІ ХАРАКТЕРИСТИКИ

Модель WetAir WAD-A50L

Напруга 220-240 В, 50 Гц

Потужність 800 Вт

Продуктивність осушіння 50 л/добу

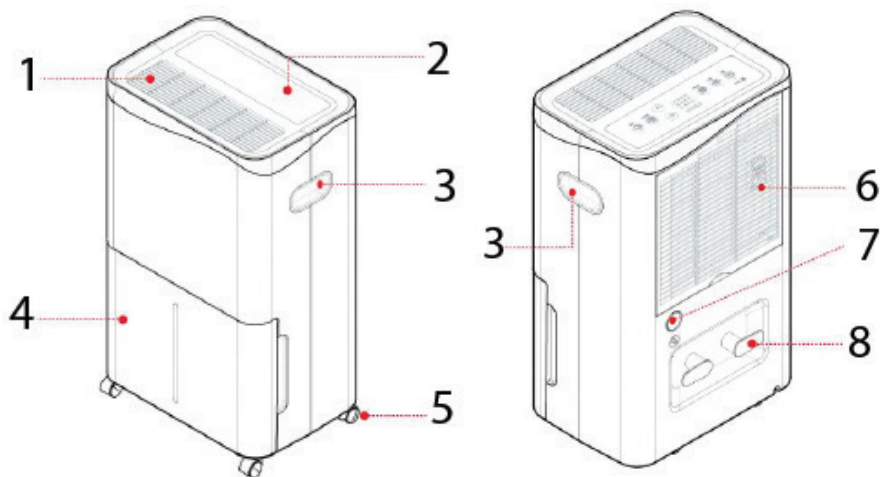
Місткість резервуару для конденсату (з авто відключенням) 5 л

Рекомендована площа обслуговування 50 м²

Холодоагент R290

Діапазон робочих температур 5 °C-35 °C
Тип управління електронний/Wi-Fi
Регулювання інтенсивності зволоження плавне
Таймер до 24 годин
Вага приладу (без води) 19 кг
Габаритні розміри 368x256x620 мм

ЗАГАЛЬНИЙ ВИГЛЯД ОСУШУВАЧА



- | | |
|-------------------------|---------------------------|
| 1. Отвір виходу повітря | 5. Колесики |
| 2. Панель керування | 6. Забір повітря |
| 3. Ручки | 7. Отвір зливу конденсату |
| 4. Резервуар для води | 8. Тримач шнура живлення |

ВСТАНОВЛЕННЯ ОСУШУВАЧА

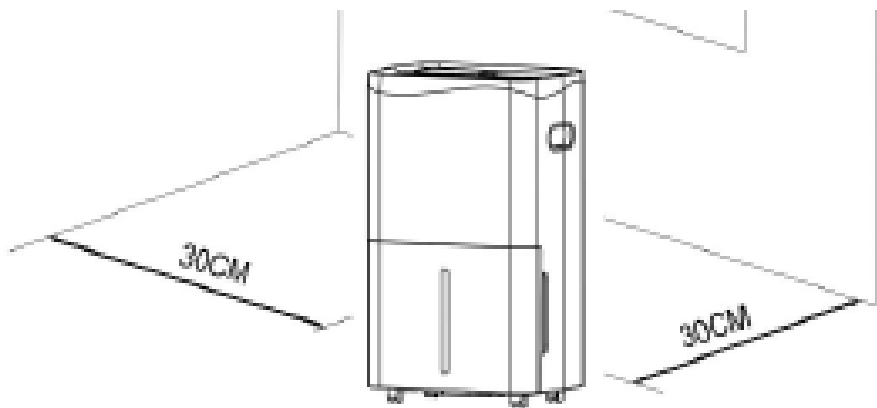
Обережно дістаньте прилад та його комплектуючі із коробки. Видаліть усі пакувальні матеріали та рекламні наклейки.

Обов'язково збережіть на місці попереджувальні наклейки та табличку із серійним номером виробу на його корпусі!

Після транспортування або зберігання при низьких температурах необхідно прилад витримати при кімнатній температурі не менше 2 годин перед включенням.

Повністю розмотайте електрошнур. Корпус приладу протріть вологою тканиною. Перед використанням переконайтеся, що зовнішні та видимі внутрішні частини приладу не мають пошкоджень, сколів та інших дефектів.

1. Поставте пристрій на тверду, рівну поверхню на ділянці з вільним простором не менше 30 см навколо нього, щоб забезпечити належну циркуляцію повітря.



2. Ніколи не встановлюйте пристрій у місцях, де він може піддаватися впливу:

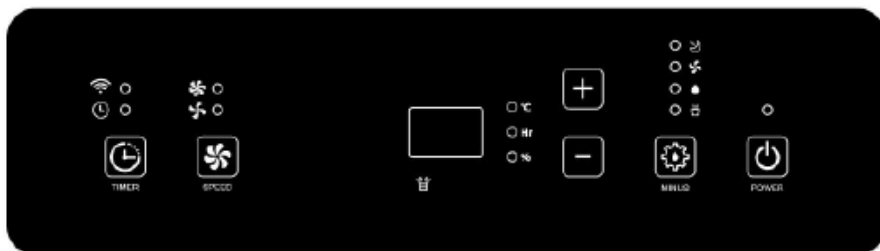
- Джерел тепла, такі як радіатори, обігрівачі, печі або інші вироби, що виділяють тепло.
- У зоні, де можуть бути розбризкані олія або вода.
- Пряме сонячне світло.
- Механічна вібрація чи удар.
- Надмірна кількість пилу.
- Відсутність вентиляції, наприклад, у шафі або книжковій шафі.
- Нерівна поверхня.
- Можливий витік пального газу.

ЕКСПЛУАТАЦІЯ ПРИЛАДУ

- Після розпакування перевірте пристрій на наявність пошкоджень та подряпин.
- Використовуйте цей пристрій при температурі навколишнього середовища від 5°C до 38°C.
- Не використовуйте на відкритому повітрі. Цей осушувач призначений лише для використання усередині житлових приміщень.
- Не працюйте поблизу стін, штор або інших об'єктів, які можуть заблокувати вхідні та вихідні отвори.
- Слідкуйте за тим, щоб на вході та виході повітря не було перешкод.
- Перед запуском налаштуйте вітровий дефлектор вгору.
- Якщо кут нахилу перевищує 45°, дайте пристрою постояти вертикально протягом щонайменше 24 годин перед запуском.
- Тримайте двері та вікна зачиненими для кращої економії енергії.
- Не використовуйте та не зберігайте пристрій під прямим сонячним промінням або під дощем.
- Це нормально, що повітровипускний отвір стає теплим на дотик після тривалої роботи у спекотні дні.

- Перед переміщенням пристрою випорожніть резервуар для води.
- Переконайтеся, що резервуар для води встановлено правильно, інакше пристрій не працюватиме належним чином.
- Осушувач запускається в режимі, вибраному під час останнього використання пристрою.
- Осушувач починає осушення, якщо вологість у приміщенні на 3% вища.
- Є 3-хвилинна захисна затримка компресора. Зачекайте 3 хвилини, поки осушувач відновить осушення.

ПАНЕЛЬ УПРАВЛІННЯ



Кнопка живлення: увімкнення або вимкнення осушувача.

Після ввімкнення живлення всі індикатори та екран увімкнуться на 1 секунду, а потім вимкнуться, засвітиться індикатор живлення та осушувач перейде в режим очікування.

Натисніть цю кнопку ще раз, осушувач припинить роботу, індикатор живлення згасне.



Кнопка вибору режиму: Пристрій має режим сну, режим вентилятора, режим автоматичного осушення та режим постійного осушення.

Режим автоматичного осушення: під час першого ввімкнення пристрою він перейде в режим автоматичного осушення, або ви можете натиснути кнопку режиму, щоб вибрати цей режим.

Коли вологість навколишнього середовища вище встановленої вологості +3%, вентилятор і компресор починають працювати як встановлено.

Коли вологість навколишнього повітря нижче встановленої вологості -3%, компресор припиняє роботу, а вентилятор припиняє роботу через 30 секунд.

Як швидкість вентилятора, так і вологість можна регулювати в режимі автоматичного осушення.

Після встановлення вологості світлодіод повертається для відображення вологості навколишнього середовища.

Безперервний режим осушення: осушувач продовжує працювати, на нього не впливає вологість навколишнього середовища.

Швидкість вентилятора можна регулювати, а цифровий екран відображає вологість навколишнього середовища.

- **Режим сну:** натисніть клавішу режиму, щоб вибрати режим сну.

У режимі сну, якщо протягом 10 секунд не виконується жодна дія, індикатор живлення та індикатор сну світяться поступово темніше, а інші індикатори та цифровий екран вимикаються.

Натискання будь-якої кнопки відновить нормальний дисплей.

Інші функції такі ж, як і в режимі автоматичного осушення.

• **Режим вентилятора:** натисніть кнопку режиму, щоб вибрати режим вентилятора. Компресор не буде працювати, а швидкість вентилятора можна регулювати.

У режимі вентилятора налаштування вологості не можна регулювати, а цифровий екран відображає навколишнє середовище.



Відрегулюйте встановлену вологість (30-80%) або таймер (0-24 год).



SPEED

Натисніть цю кнопку, щоб перемикає осушувач між високою та низькою швидкістю вентилятора.



TIMER

Натисніть цю кнопку, щоб встановити та скасувати таймер.

У стані без хронометражу: натисніть кнопку «таймер», щоб увійти в режим налаштування хронометражу, і індикатор на екрані почне блимати і відобразить час хронометражу. Під час блимання натискайте клавішу вгору або вниз, щоб відрегулювати час (0 - 24 год).

У стані відліку часу: натисніть кнопку «таймер», щоб побачити залишок встановленого часу. Натисніть кнопку «таймер» ще раз, щоб скасувати відлік часу протягом періоду миготіння.

У працюючому стані встановіть час вимкнення машини;
в режимі очікування встановіть час увімкнення машини.

УВАГА! Тривале натискання кнопки «TIMER» протягом 5 секунд може активувати функцію Wi-Fi, будь ласка, зверніться до інструкції управління за допомогою Wi-Fi нижче.

• **Режим інтелектуальне розморожування:** коли виявлено сигнал розморожування, розморожування починається, а індикатор режиму блимає.

Якщо цифровий екран блимає та відображає E1, компресор працюватиме 30 хвилин, а потім розморожуватиметься 10 хвилин.

УПРАВЛІННЯ ЗА ДОПОМОГОЮ WIFI

У цьому осушувачі передбачена функція керування приладом за допомогою мобільного додатка **TUYASMART** через домашню мережу Wi-Fi, програма використовує ті ж функції, що і сенсорна панель керування. Обов'язковою умовою є постійне Wi-Fi-з'єднання з вашим роутером та безкоштовний додаток **TUYASMART**.

1. Зскануйте QR-код і завантажте програму **TUYASMART**.

Встановіть програму **TUYASMART** та створіть обліковий запис користувача.

2. Активуйте функцію WI-FI у налаштуваннях Вашого пристрою.

3. Розташуйте пристрій на відстані близько 5 метрів від роутера.

4. Поки живлення увімкнено, індикатор WI-FI блиматиме. Через 3 хвилини статус може бути скасовано, якщо немає конфігурації мережі та індикатор згасне. Якщо вам потрібно повторно підключити WI-FI, натисніть і утримуйте кнопку «TIMER» протягом 5 секунд, щоб розпочати налаштування мережі, індикатор WI-FI знову блиматиме, отже Wi-Fi підключено.

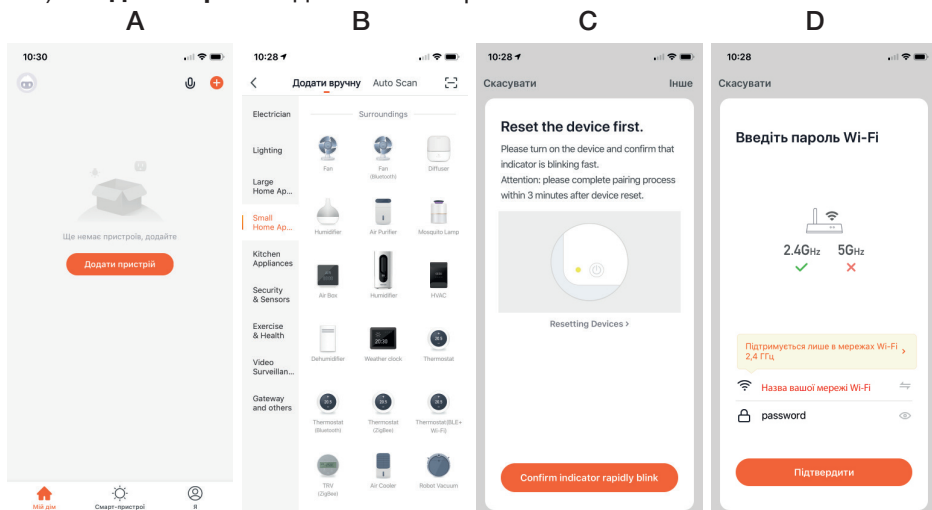
5. Відкрийте програму **TUYASMART** і, тримаючись наступної схеми, підключіть осушувач до мобільного телефону:

A) Натисніть кнопку **Додати прилад**

B) На вкладці **Small home appliances** оберіть **Dehumidifier**.

C) Натисніть кнопку **Підтвердити**, підтверджуючи наявність миготіння індикатора Wi-Fi на приладі

D) **Введіть Пароль** від поточної мережі Wi-Fi

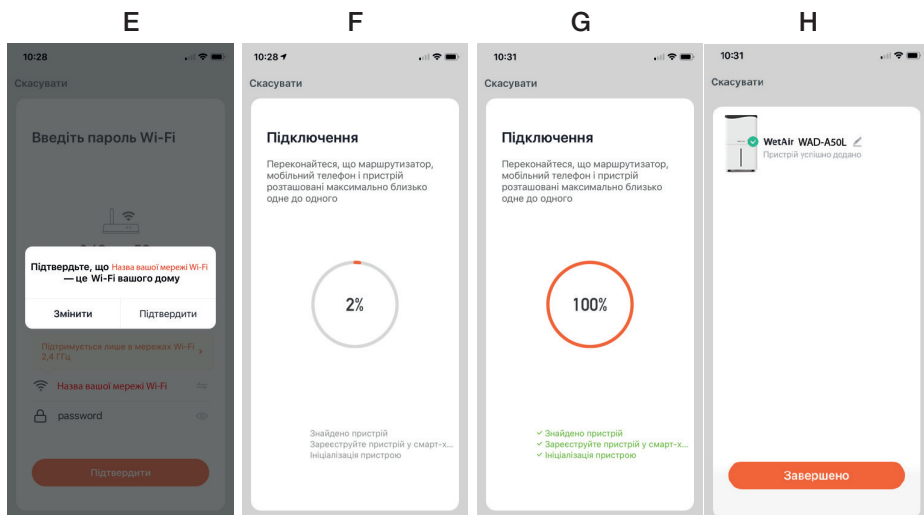


E) Натисніть кнопку **Підтвердити**, щоб підтвердити пароль мережі Wi-Fi

F) - G) Дочекайтеся завершення операції 100% з'єднання з мережею Wi-Fi

H) Натисніть кнопку **Завершено**. Після підключення сигнальний індикатор Wi-Fi перестане блимати і буде підсвіченим. Тепер можна використовувати мобільний телефон для керування зволожувачем.

Примітка: Натисніть і утримуйте кнопку таймера близько 5 секунд, прилад вимкнеться, індикатор WI-FI згасне.



ЗЛИВ ВОДИ

Існує два способи видалення зібраної води, що утворюється в агрегаті.

А. Ручний злив: Випорожнення резервуара для води вручну.

В. Безперервний злив: злив конденсату за допомогою приєднаного зливного шлангу.

Спорожнення резервуару для води вручну



Коли резервуар для води, вбудований у пристрій, заповниться, спрацює автоматичне вимкнення пристрою. Він знову почне працювати, як тільки спорожниться резервуар для води і встановить його правильно.

- Коли резервуар повний, пристрій видасть звук, що дзичить, і завітнеться індикатор «FL».
- Натисніть кнопку POWER, щоб вимкнути пристрій.
- Потягніть резервуар для води і витягніть його з корпусу осушувача.
- Злийте воду.
- Очистіть резервуар для води всередині та зовні.
- Вставте порожній резервуар для води у пристрій.

- Натисніть кнопку Power, щоб відновити роботу.
- Якщо індикатор «FL» не гасне, перевірте, чи правильно встановлено поплавцеві.

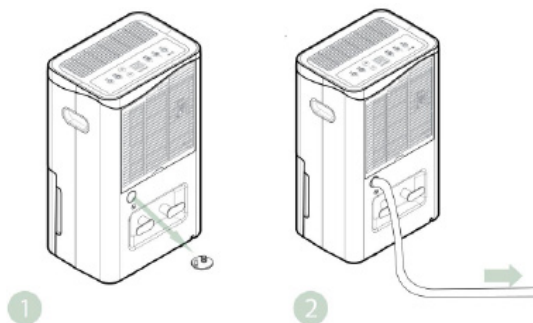
УВАГА!



1. Не викидайте магніти резервуара для води та пластикові заклепки. Інакше осушувач не припинить роботу автоматично, коли резервуар для води буде заповнений, і конденсат переллється та пошкодить підлогу кімнати.
2. Будь ласка, обов'язково очистіть конденсат у резервуарі для води перед відновленням роботи осушувача.
3. Якщо резервуар для води забруднений, промийте його чистою водою. Уникайте використання миючих засобів, сталевих кульок, хімічних засобів для видалення пилу, дизельного палива, бензолу, розчинників або інших розчинників. Інакше резервуар для води буде пошкоджений і потече.
4. Поставте порожній резервуар назад у пристрій. Інакше індикатор заповнення водою може залишитися червоним, і прилад не зможе перезапуститися.

Безперервний злив

Для безперервної роботи або автоматичного осушення підключіть до агрегату зливний шланг, що додається. Конденсатна вода може автоматично стікати у відро або зливатися самопливом.



- Встановіть пристрій на горизонтальну поверхню та у стійке положення.
 - Вимкніть пристрій перед роботою.
- Зніміть заглушку з отвору для випуску води та зберігайте її у безпечному місці.
- Надійно та правильно підключіть зливний шланг, переконайтеся, що

він не перекручений та не засмічений.

- Розташуйте шланг над зливом або відром і переконайтеся, що вода може вільно витікати з пристрою.

Не занурюйте кінець шлангу у воду; в іншому випадку це може призвести до утворення повітряної пробки в шлангу.

Не перекривайте дренаж або дренажну трубу, якщо буде блокування, конденсат буде текти в резервуар для води. Не згинайте дренажну трубу. Висота зливної труби повинна бути нижче вихідної. Дренажна труба повинна бути надійно з'єднана з вихідним отвором.

ПРИМІТКА: Оскільки негативний тиск у піддоні для зливу конденсату великий, нахиліть зливний шланг вниз до підлоги. Доцільно, щоб ступінь нахилу перевищував 20 градусів.

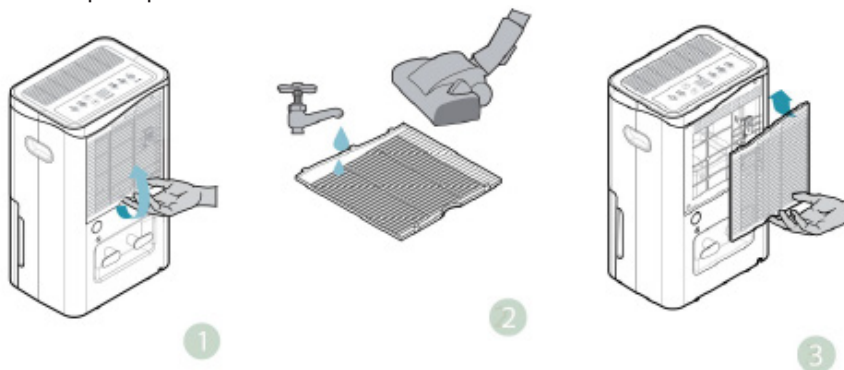
Випряміть шланг, щоб уникнути утворення пасток у шлангу.

Очищення повітряного фільтра (кожні два тижні)

Під час роботи осушувача пил збирається на фільтрі та обмежує потік повітря. Обмежений потік повітря знижує ефективність системи, а його блокування може призвести до пошкодження пристрою.

Повітряний фільтр вимагає регулярного чищення. Повітряний фільтр знімається для легкого чищення. Не експлуатуйте агрегат без повітряного фільтра, інакше випаровувач може бути забруднений.

1. Зніміть фільтр.



2. Використовуйте пилосос, щоб акуратно зібрати пил з поверхні.

Якщо фільтр дуже забруднений, промийте його водою з м'яким миючим засобом, а потім ретельно висушіть.

3. Встановіть фільтр назад.

ЗБЕРІГАННЯ ТА ТРАНСПОРТУВАННЯ

Якщо ви не будете використовувати пристрій протягом тривалого часу (більше кількох тижнів), найкраще очистити його та повністю висушити.

Будь ласка, зберігайте пристрій, дотримуючись наступних правил:

1. Натисніть кнопку живлення, щоб вимкнути та від'єднати шнур живлення від пристрою.

2. Злийте залишки води з пристрою.
3. Очистіть фільтр і дайте йому повністю висохнути у затіненому місці.
4. Зберіть шнур живлення в резервуарі для води.
5. Встановіть фільтр на місце.
6. Під час зберігання пристрій слід зберігати у вертикальному положенні.
7. Зберігайте осушувач у вентилязованому, сухому, неагресивному газовому та безпечному місці всередині приміщення.

УВАГА! Випарник всередині осушувача необхідно висушити перед упакуванням, щоб уникнути пошкодження компонентів та появи цвілі. Відключіть пристрій від мережі і помістіть його в сухе місце на кілька днів, щоб він висох. Інший спосіб висушити агрегат - встановити точку вологості більш ніж на 5% вище вологості навколишнього середовища, щоб змусити вентилятор сушити випарник протягом кількох годин.

При транспортуванні та зберіганні забороняється піддавати прилад механічним впливам, які можуть призвести до пошкодження приладу та/або порушення цілісності упаковки. Необхідно берегти упаковку приладу від попадання води та інших рідин.

МОЖЛИВІ НЕСПРАВНОСТІ

На роботу осушувача може впливати температура та вологість навколишнього середовища.

5°C ≤ Температура навколишнього середовища ≤ 38°C

Коли температура навколишнього середовища нижче або вище за робочу температуру, осушувач відключається. Коли 5°C ≤ температура навколишнього середовища ≤ 16°C компресор автоматично розморожується через певні проміжки часу; під час розморожування компресор зупиняється, а вентилятор продовжує працювати.

Перш ніж звертатися до професійного сервісного центру, перегляньте список усунення несправностей, що включає типові випадки, які не є результатом дефектів виготовлення або матеріалів.

| Несправність | Можлива причина | Спосіб усунення |
|--------------|---------------------------------------|--|
| Не працює | Немає джерела живлення | Перевірте шнур живлення або від'єднайтеся до розетки, що працює, і увімкніть осушувач |
| | Блимає індикатор заповнення водою | Злийте воду з резервуару та перевстановіть або встановіть резервуар для води на потрібне місце |
| | Кімнатна температура < 5°C або > 38°C | Автовимкнення призначене для захисту пристрою. Осушувач не може працювати за такої температури |

| | | |
|----------------------------|--|--|
| Погане функціонування | Повітряний фільтр забитий | Очистіть повітряний фільтр згідно з інструкцією |
| | Засмічений впускний або випускний канал | Усуньте засмічення з впускного або випускного каналу |
| Немає забору повітря | Фільтр засмічений | Промийте фільтр |
| Сильний шум під час роботи | Осушувач стоїть на нерівній поверхні | Поставте осушувач на рівну поверхню |
| | Фільтр засмічений | Промийте фільтр |
| E1 | Проблема з датчиком вологості | Необхідно замінити датчик вологості |
| LO | Вологість навколишнього середовища нижче 20% | Осушувач відключається з метою самозахисту |
| CL | Захист від низьких температур, температура навколишнього середовища < 5°C | |
| CH | Захист від високих температур, температура навколишнього середовища > 38°C | |

ТЕРМІН ЕКСПЛУАТАЦІЇ

Термін експлуатації прилада 10 років.

УТИЛИЗАЦІЯ



Для захисту довкілля після закінчення терміну служби слід утилізувати прилад окремо від побутового сміття. У разі виникнення питань звертайтеся до місцевої комунальної служби, відповідальної за утилізацію відходів.

ГАРАНТІЯ

Гарантійне обслуговування приладу проводиться відповідно до гарантійних зобов'язань, перерахованими в гарантійному талоні.

СЕРВІСНИЙ ЦЕНТР

Звертатися за телефонами: +380 (91) 481 01 01

Viber/Telegram: +380 (93) 776 93 38;

Пошта: info@wetair.ua

service@wetair.ua

СЕРТИФІКАЦІЯ ПРОДУКЦІЇ

Товар сертифікований на території України, відповідає вимогам нормативних документів:

ДСТУ CISPR 141:2004

ДСТУ CISPR 142:2007

ДСТУ IEC 6100032:2004

ДСТУ EN 6100033:2004

ДСТУ IEC 61335240:2003

Інформація про сертифікацію продукції оновлюється щорічно.

(При відсутності копії нового сертифіката в коробці, запитуйте копію у продавця.)

Виготовлено в Китаї.

Імпортер: ТОВ «ЕЙР КЛІМАТ»

Адреса: 02140, місто Київ,
проспект Миколи Бажана, будинок 10.

Код за ЄДРПОУ: 44124504

ІПН 441245026538

ГАРАНТІЙНІ ЗОБОВ'ЯЗАННЯ

Гарантійні зобов'язання.

Осушувач повітря WETAIR WAD-A50L.

Виробник (продавець) гарантує відповідність товару вимогам зазначених нормативних документів за умови дотримання споживачем правил, які викладено в експлуатаційних документах.

Країна виготовлення товару: Китай.

Дата виготовлення товару: Зазначено на упаковці.

Гарантійний термін зберігання: необмежений.

Гарантійний термін зберігання обчислюється від дати виготовлення товару і закінчується датою, визначеною виробником.

Гарантійний термін експлуатації товару 1 рік (12 місяців). Протягом гарантійного терміну експлуатації, який не повинен бути меншим, ніж шість місяців, споживач має право на безоплатне технічне обслуговування товару, а у разі виявлення недоліків (відхилення від вимог нормативних документів) - на безоплатний ремонт чи заміну товару, або повернення його вартості згідно з вимогами Закону України «Про захист прав споживачів» та Порядку гарантійного ремонту (обслуговування) або гарантійної заміни технічно складних побутових товарів, затвердженого постановою Кабінету Міністрів України від 11 квітня 2002 р. N 506. У разі, коли протягом гарантійного терміну товар експлуатувався з порушенням правил або споживач не виконував рекомендацій підприємства, що виконує роботи з гарантійного обслуговування товару, ремонт провадиться за рахунок споживача. Термін служби (придатності) товару 1 рік. Виробник (постачальник) гарантує можливість використання товару за призначенням протягом терміну служби (за умови проведен-

ня у разі потреби після гарантійного технічного обслуговування або ремонту за рахунок споживача).

Термін гарантії/служби (придатності) товару припиняється у разі:

- внесення у конструкцію товару змін та здійснення доробок, а також використання вузлів, деталей, комплектуючих виробів, не передбачених нормативними документами;
- використання не за призначенням;
- пошкодження споживачем;
- порушення споживачем правил експлуатації товару.

Документація, що входить в комплект поставки, при втраті не відновлюється.

м.п. _____
(п.і.б. відповідальної особи продавця)

(підпис)

Гарантійний термін експлуатації товару 12 місяців при наявності товарного або касового чеку (рахунку-фактури) з відміткою про дату продажу, а також правильно заповненого Гарантійного талону та підпису Покупця про прийняття ним гарантійних умов.

При невиконанні цих умов претензії по якості виробу не приймаються. Протягом гарантійного терміну власник має право на безкоштовний ремонт виробу, якщо він вийшов з ладу через дефекти виготовлення або матеріалів.

Право на гарантійний ремонт втрачається в наступних випадках:

1. Наявність у гарантійному талоні виправлень, нерозбірливих записів. Якщо на виробі вилучена чи пошкоджена ідентифікаційна етикетка, нерозбірливий або змінений серійний номер.
2. Якщо несправності виробу виникли внаслідок ушкоджень при транспортуванні, неправильного зберігання, недбалого застосування, догляду не за керівництвом з експлуатації. Якщо виріб має надмірне забруднення, як внутрішнє так і зовнішнє, іржавий.
3. Якщо вихід з ладу виник в результаті перевантаження виробу (обгоріла ізоляція, деформовані або оплавлені деталі, вузли та інше).
4. Коли виріб використовувався не за призначенням (професійне використання та великі об'єми робіт).
5. Якщо виріб піддався конструктивним змінам не уповноваженими особами.*
6. Коли виріб потрапив у гарантійний ремонт після спроб самостійного ремонту або змащення виробу під час гарантійного терміну, якщо це не передбачено інструкцією з експлуатації (сліди розкриття тощо).*
7. Якщо експлуатація виробу після прояву несправності не була зупинена і продовжувалась.*
8. Несправності викликані незалежними від виробника причинами,

такими як перепади напруги електричного струму, явища природи, стихійні лиха.

9. Наявність у середині виробу сторонніх речовин, рідин і предметів*

10. Якщо є в наявності механічні зовнішні ушкодження (тріщини, вм'ятини і потертості корпусу тощо).*

11. Якщо мають місце ушкодження шнура живлення або штепсельної вилки, що виникли в результаті багаторазового перегину, механічного ушкодження або при підключенні до розетки з поганим контактом. Сліди дії вогню.

12. Гарантія не поширюється на такі види робіт, як регулювання, чищення та інші роботи по догляду за виробом.

*- виявляється діагностикою в сервісному центрі.

Не підлягають відшкодуванню гарантії всі витрати на доставку, поштову пересилку, компенсацію часу, втрати в бізнесі.

Всі гарантійні роботи повинні проводитись тільки уповноваженими представниками сервісного центру.

Продавець не несе відповідальності за нанесений збиток, спричинений роботою виробу.

ОПИСАНИЕ УСТРОЙСТВА

Осушитель используется для удаления излишней влаги из воздуха. Возникающее в результе снижения относительной влажности защищает здания и их содержимое от неблагоприятного воздействия избыточной влажности.

В качестве хладагента используется экологически чистый R290. R290 не оказывает разрушающего воздействия на озоновый слой (ODP), имеет незначительный парниковый эффект (GWP) и доступен по всему миру. Благодаря своим эффективным энергетическим свойствам R290 отлично подходит в качестве охлаждающей жидкости для этого применения. Необходимо принять во внимание особые меры предосторожности из-за высокой воспламеняемости охлаждающей жидкости.

ОБЩИЕ ПРАВИЛА БЕЗОПАСНОСТИ

Прежде чем использовать данный прибор, внимательно прочитайте руководство по эксплуатации и сохраните его в качестве справочника. Правильное использование прибора значительно продлит срок его службы.

- Производитель не несет ответственности за повреждения, вызванные несоблюдением техники безопасности и правил эксплуатации прибора.
- Данный электроприбор предназначен для использования в бытовых условиях и может применяться в квартирах, загородных домах, гостиничных номерах, бытовых помещениях магазинов, офисов или в других подобных условиях непромышленной эксплуатации. Промышленное или любое другое нецелевое использование устройства будет считаться нарушением условий надлежащей эксплуатации изделия. В этом случае производитель не несет ответственности за возможные последствия.
- Перед подключением устройства к электросети проверьте, совпадает ли ее напряжение с номинальным напряжением питания прибора (см. технические характеристики или заводскую табличку изделия). Всегда используйте заземленную розетку.
- Не оставляйте работающий прибор без присмотра. Не наклоняйте и не переворачивайте прибор.
- Не отключайте питание во время работы прибора.
- Не используйте удлинитель или вилку адаптера.
- Не кладите предметы на прибор.
- Не взбирайтесь и не садитесь на прибор.
- Не вставляйте пальцы или другие предметы в воздуховыпускное отверстие.
- Не прикасайтесь к воздухозаборнику или алюминиевым ребрам прибора.
- Выключайте прибор из розетки после использования, а также во время его очистки или перемещения. Извлекайте электрошнур сухими руками, удерживая его за штепсель, а не за провод.
- Не протягивайте шнур электропитания в дверных проемах или вблизи источников тепла. Следите за тем, чтобы электрошнур не перекручи-

вался и не перегибался, не соприкасался с острыми предметами, углами и кромками мебели.

ПОМНИТЕ! Случайное повреждение шнура электропитания может привести к неполадкам, которые не соответствуют условиям гарантии, а также к поражению электротоком. При повреждении шнура питания его замену, во избежание опасности, должен производить изготовитель, сервисная служба или аналогичный квалифицированный персонал.

- Запрещена эксплуатация прибора на открытом воздухе: попадание влаги или посторонних предметов внутрь корпуса устройства может привести к его серьезным повреждениям.

- Перед очисткой прибора убедитесь, что он отключен от электросети. Строго следуйте инструкциям по очистке.

ЗАПРЕЩАЕТСЯ погружать корпус прибора в воду!

- Прибор не предназначен для использования лицами (включая детей) с пониженными физическими, психическими или умственными способностями или при отсутствии у них опыта или знаний, если они не находятся под контролем или не проинструктированы об использовании данного прибора лицом, ответственным за их безопасность. Дети должны находиться под присмотром для недопущения игры с прибором.

- Запрещены самостоятельный ремонт прибора или внесение изменений в его конструкцию. Ремонт прибора должен производиться исключительно специалистом авторизованного сервис-центра. Не профессионально выполненная работа может привести к поломке прибора, травмам и повреждению имущества.

ВНИМАНИЕ! Запрещено использование прибора при любых неисправностях.

- Не используйте прибор, если осушитель упал, поврежден или имеет признаки неисправности.

- Не чистите прибор никакими химикатами.

- Убедитесь, что прибор находится вдали от огня, легковоспламеняющихся или взрывоопасных объектов.

- Не используйте средства для ускорения процесса размораживания или очистки, кроме тех, которые рекомендовано производителем.

- Прибор следует хранить в помещении, где нет источников постоянного действия тепла (например, открытого огня, работающего газового прибора или работающего электронагревателя).

- Прибор следует хранить так, чтобы предотвратить механические повреждения.

- Не разбирайте и не сжигайте прибор даже если он неисправен.

- Помните, что хладагенты могут не иметь запаха.

- Газовые контуры прибора должны быть защищены от физических повреждений, а сам прибор не должен устанавливаться в не вентилируемое помещение, если его площадь меньше 6 м².

- Держите все необходимые вентиляционные отверстия свободными

от препятствий.

- Прибор следует хранить в хорошо вентилируемом помещении, размер которого соответствует площади помещения, указанной для эксплуатации.
- Обслуживание должно выполняться только в соответствии с рекомендациями производителя оборудования.
- Техническое обслуживание и ремонт, требующие помощи другого квалифицированного персонала, должны выполняться под наблюдением лица, компетентного в использовании легковоспламеняющихся хладагентов. Если вы что-то не понимаете или вам нужна помощь, обратитесь в сертифицированную сервисную службу дилера.

МЕРЫ БЕЗОПАСНОСТИ ПРИ ОБСЛУЖИВАНИИ

Пожалуйста, следуйте этим правилам при обслуживании осушителя с хладагентом R290.

Прежде чем приступить к работе с системами, содержащими легко воспламеняющиеся хладагенты, необходимо проверить безопасность, чтобы свести к минимуму риск возгорания. При ремонте холодильной системы перед выполнением работ на системе необходимо соблюдать следующие меры предосторожности:

- Работы должны выполняться в соответствии с контролируемой процедурой, чтобы свести к минимуму риск присутствия горючего газа или пара во время выполнения работ.
- Весь обслуживающий персонал и другие лица, работающие на данной территории, должны быть проинструктированы о характере выполняемых работ. Следует избегать работ в замкнутых пространствах. Пространство вокруг рабочего места должно быть выделено. Убедитесь, что условия на территории безопасны благодаря контролю над легко воспламеняющимися материалами.
- Перед работой и во время работы необходимо проверить зону с помощью соответствующего детектора хладагента, чтобы убедиться, что техник осведомлен о потенциально воспламеняющихся газах.
- Убедитесь, что используемое оборудование для обнаружения утечек подходит для использования с легко воспламеняющимися хладагентами, т. е. не искрит, надежно герметизировано и искробезопасно.
- Если на холодильном оборудовании или любых связанных с ним деталях необходимо проводить какие-либо огневые работы, под рукой должно быть соответствующее оборудование для пожаротушения.
- Рядом с зоной зарядки должен находиться сухой порошковый или углекислотный огнетушитель.
- Ни один человек, выполняющий работы с холодильной системой, которые включают в себя обнажение трубопроводов, содержащих или содержащих легко воспламеняющийся хладагент, не должен использовать какие-либо источники воспламенения таким образом, чтобы это

могло привести к риску возгорания или взрыва. Все возможные источники воспламенения, включая курение сигарет, должны располагаться на достаточном расстоянии от места установки, ремонта, демонтажа и утилизации.

ТЕХНИЧЕСКИЕ ХАРАКТЕРИСТИКИ

Модель WetAir WAD-A50L

Напряжение 220-240 В, 50 Гц

Мощность 800 Вт

Производительность осушения 50 л/сутки

Емкость для конденсата (с авто отключением) 5 л

Рекомендованная площадь обслуживания 50 м²

Хладагент R290

Диапазон рабочих температур 5°C-35°C

Тип управления электронный/Wi-Fi

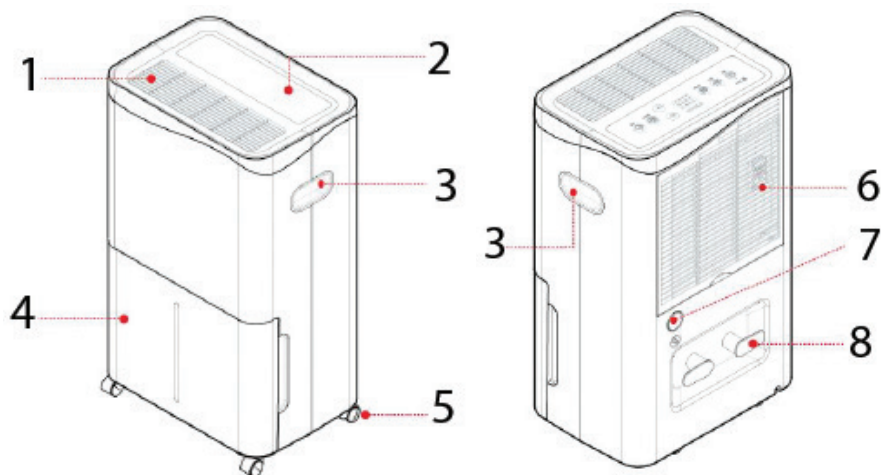
Регулировка интенсивности увлажнения плавное

Таймер до 24 часов

Вес прибора (без воды) 19 кг

Габаритные размеры 368x256x620 мм

ОБЩИЙ ВИД ОСУШИТЕЛЯ



- | | |
|---------------------------------|-------------------------------|
| 1. Отверстие для выхода воздуха | 5. Колесики |
| 2. Панель управления | 6. Забор воздуха |
| 3. Ручки | 7. Отверстие слива конденсата |
| 4. Резервуар для воды | 8. Держатель шнура питания |

УСТАНОВКА ОСУШИТЕЛЯ

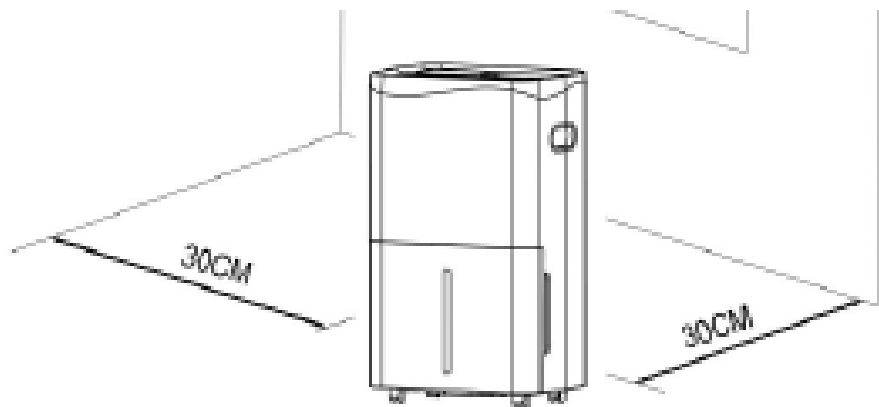
Осторожно достаньте прибор и его комплектующие из коробки. Удалите все упаковочные материалы и рекламные наклейки.

Обязательно сохраните на месте предупреждающие наклейки и табличку с серийным номером изделия на его корпусе!

После транспортировки или хранения при низких температурах необходимо выдержать прибор при комнатной температуре не менее 2 часов перед включением.

Полностью размотайте электрошнур. Корпус прибора протрите влажной тканью. Перед использованием убедитесь в том, что внешние и видимые внутренние части прибора не имеют повреждений, сколов и других дефектов.

1. Поместите устройство на твердую, ровную поверхность на участке с свободным пространством не менее 30 см вокруг него для обеспечения надлежащей циркуляции воздуха.



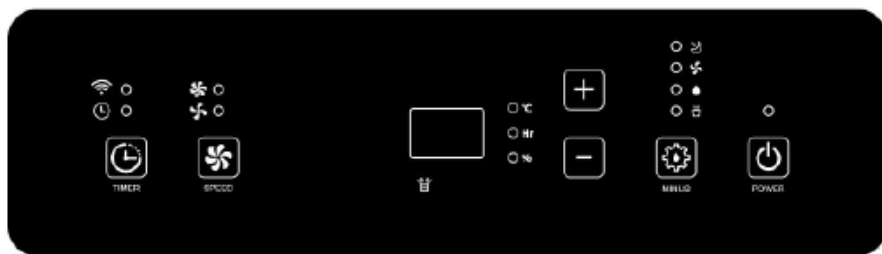
2. Никогда не устанавливайте устройство в местах, где оно может подвергаться воздействию:

- Источники тепла, такие как радиаторы, обогреватели, печи или другие изделия, выделяющие тепло.
- В зоне, где могут быть разбрызганы масло или вода.
- Прямой солнечный свет
- Механическая вибрация или удар.
- Чрезмерное количество пыли
- Отсутствие вентиляции, например, в шкафу или книжном шкафу.
- Неровная поверхность
- Возможна утечка горячего газа.

ЭКСПЛУАТАЦИЯ ПРИБОРА

- После распаковки проверьте устройство на наличие повреждений и царапин.
- Эксплуатируйте данное устройство при температуре окружающей среды от 5°C до 38°C.
- Не используйте на открытом воздухе. Этот осушитель предназначен только для использования внутри жилых помещений.
- Не работайте в непосредственной близости от стен, штор или других объектов, которые могут заблокировать входное и выходное отверстия.
- Следите за тем, чтобы на входе и выходе воздуха не было препятствий.
- Перед запуском отрегулируйте ветровой дефлектор вверх.
- Если угол наклона превышает 45°, дайте устройству установиться вертикально в течение как минимум 24 часов перед запуском.
- Держите двери и окна закрытыми для лучшей экономии энергии.
- Не эксплуатируйте и не храните устройство под прямыми солнечными лучами или под дождем.
- Это нормально, что воздуховыпускное отверстие становится теплым на ощупь после продолжительной работы в жаркие дни.
- Перед перемещением устройства опорожните резервуар для воды.
- Убедитесь, что резервуар для воды установлен правильно, иначе устройство не будет работать должным образом.
- Осушитель запускается в режиме, выбранном при последнем использовании устройства.
- Осушитель начинает осушение, если влажность в помещении на 3% выше выбранной.
- Имеется защитная 3-минутная задержка компрессора. Подождите 3 минуты, пока осушитель возобновит осушение.

ПАНЕЛЬ УПРАВЛЕНИЯ



Кнопка питания: включение или выключение осушителя. После включения питания все индикаторы и экран включатся на 1 секунду, затем отключаются, загорится индикатор питания и осушитель перейдет в режим ожидания.

Нажмите эту кнопку еще раз, осушитель прекратит работу, индикатор питания погаснет.



Кнопка выбора режима: Устройство имеет режим сна, режим вентилятора, режим автоматического осушения и режим постоянного осушения.

Режим автоматического осушения: при первом включении осушителя он перейдет в режим автоматического осушения или вы можете нажать кнопку режима, чтобы выбрать этот режим.

Когда влажность среды выше установленной влажности +3%, вентилятор и компрессор начинают работать как установлено.

Когда влажность окружающего воздуха ниже установленной влажности -3%, компрессор прекращает работу, а вентилятор прекращает работу через 30 секунд.

Как скорость вентилятора, так и влажность можно регулировать в режиме автоматической осушки.

После установки влажности, светодиод возвращается для отображения влажности окружающей среды.

Непрерывный режим осушения: осушитель продолжает работать, на него не влияет влажность окружающей среды.

Скорость вентилятора регулируется, а цифровой экран отображает влажность окружающей среды.

• **Режим сна:** нажмите кнопку, чтобы выбрать спящий режим.

В спящем режиме, если в течение 10 секунд не выполняется никаких действий, индикатор питания и индикатор сна постепенно угасают, а другие индикаторы и цифровой экран выключаются.

Нажатие любой кнопки восстановит обычный дисплей.

Остальные функции такие же, как и в режиме автоматического осушения.

• **Режим вентилятора:** нажмите кнопку режима, чтобы выбрать режим вентилятора. Компрессор не будет работать, а скорость вентилятора можно регулировать.

В режиме вентилятора настройки влажности нельзя регулировать, а цифровой экран отображает окружающую среду.



Отрегулируйте установленную влажность (30-80%) или таймер (0-24 год).



Нажмите эту кнопку для переключения осушителя между высокой и низкой скоростью вентилятора.



Нажмите эту кнопку для установки или отмены таймера.

В состоянии без хронометража: нажмите кнопку «таймер», чтобы войти в режим настройки хронометража, индикатор на экране начнет мигать и отобразит время хронометража. Во время мигания нажмите кнопку вверх или вниз, чтобы отрегулировать время (0 - 24 часа).

У состоянии отсчета времени: нажмите кнопку «таймер», чтобы

увидеть остаток установленного времени. Нажмите кнопку «таймер» еще раз, чтобы отменить отсчет времени в течение периода мигания. В рабочем состоянии установите время отключения осушителя; В режиме ожидания установите время включения осушителя.

ВНИМАНИЕ! Длительное нажатие кнопки TIMER в течение 5 секунд может активировать функцию Wi-Fi, пожалуйста, обратитесь к инструкции управления с помощью Wi-Fi ниже.

• **Режим интеллектуального размораживания:** когда обнаружен сигнал размораживания, размораживание начинается, и индикатор режима мигает.

Если мигает цифровой экран и отображается E1, компрессор будет работать 30 минут, а затем включается разморозка на 10 минут.

УПРАВЛЕНИЕ С ПОМОЩЬЮ WI-FI

В данном осушителе предусмотрена функция управление прибором с помощью мобильного приложения **TUYASMART** через домашнюю сеть Wi-Fi, приложение использует те же функции, что и сенсорная панель управления. Обязательным условием является постоянное Wi-Fi-соединение с вашим роутером и бесплатное приложение **TUYASMART**.

1. Сосканируйте данный QR-код и загрузите приложение **TUYASMART**. Установите приложение **TUYASMART** и создайте учетную запись пользователя.

2. Активируйте функцию Wi-Fi в настройках вашего устройства.

3. Разместите устройство на расстоянии около 5 метров от роутера.

4. Пока питание включено, индикатор Wi-Fi будет мигать. Через 3 минуты статус может быть отменен, если нет конфигурации сети и индикатор погаснет. Если вам нужно повторно подключить Wi-Fi, нажмите и удерживайте кнопку «TIMER» в течение 5 секунд, чтобы начать настройку сети, индикатор Wi-Fi снова будет мигать, значит Wi-Fi подключен.

4. Откройте приложение **TUYASMART** и, следуя следующей схемы, подключите осушитель к мобильному телефону:

A) Нажмите кнопку **Добавить прибор**

B) На вкладке **Мелкое бытовое оборудование** выберите **Dehumidifier**

C) Нажмите на кнопку **Подтвердить**, подтверждая наличие мигания индикатора Wi-Fi на приборе

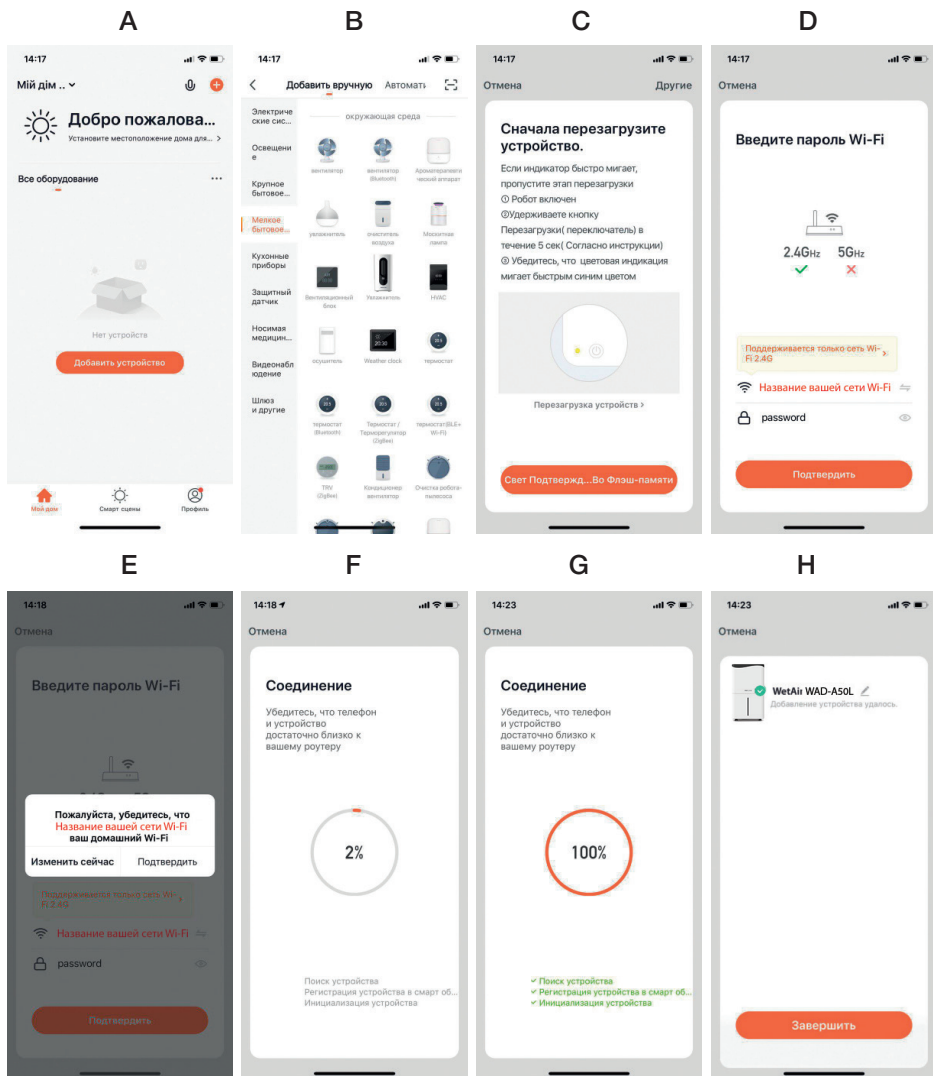
D) Введите **Пароль от вашей текущей сети Wi-Fi**

E) Нажмите кнопку **Подтвердить**, чтобы подтвердить пароль вашей сети Wi-Fi

F) - G) Дождитесь завершения операции 100% соединения с сетью Wi-Fi

H) Нажмите кнопку **Завершено**.





После подключения сигнальный индикатор Wi-Fi перестанет мигать и будет подсвеченным. Теперь можно использовать мобильный телефон для управления увлажнителем.

Примечание: Нажмите и удерживайте кнопку таймера около 5 секунд, прибор отключится, индикатор WIFI погаснет.

СЛИВ ВОДЫ

Существует два способа удаления собранной воды, образующейся в агрегате.

А. Ручной слив: Опорожнение резервуара для воды вручную.

В. Непрерывный слив: слив конденсата с помощью подсоединенного сливного шланга.

Опорожнение резервуара для воды вручную



Когда резервуар для воды, встроенный в устройство, наполнится, сработает автоматическое отключение устройства. Он снова заработает, как только вы опорожните резервуар для воды и установите его правильно.

- Когда резервуар полон, устройство издаст жужжащий звук и загорится индикатор «FL».
- Нажмите кнопку «Power», чтобы выключить устройство.
- Потяните резервуар для воды и просто выдвиньте его из корпуса осушителя.
- Слейте воду.
- Очистите резервуар для воды как внутри, так и снаружи.
- Установите пустой резервуар для воды обратно в устройство.
- Нажмите кнопку «Power», чтобы возобновить работу.
- Если индикатор «FL» не гаснет, проверьте, правильно ли установлен поплавок.

ВНИМАНИЕ!



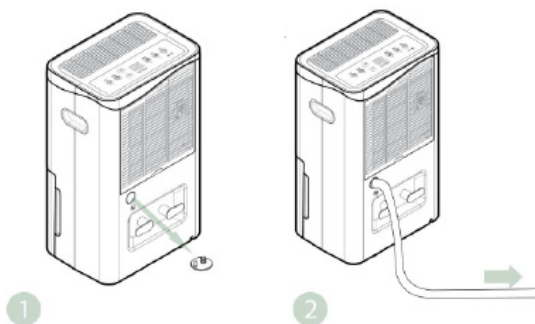
1. Не выбрасывайте магниты резервуара для воды и пластиковые заклепки. В противном случае осушитель не прекратит работу автоматически, когда резервуар для воды будет заполнен, и конденсат перельется и повредит пол комнаты.
2. Перед восстановлением работы осушителя обязательно очистите конденсат в резервуаре для воды.
3. Если резервуар для воды загрязнен, промойте чистой водой. Избегайте использования моющих средств, стальных шариков, химических средств для удаления пыли, дизельного топлива, бензола, раствори-

телей или других растворителей. В противном случае резервуар для воды будет поврежден и потечет.

4. Установите пустой резервуар обратно в устройство. В противном случае индикатор заполнения водой может остаться красным, и прибор не сможет перезапуститься.

Непрерывный слив

Для непрерывной работы или автоматического осушения подсоедините к агрегату прилагаемый сливной шланг. Конденсатная вода может автоматически стекать в ведро или сливаться самотеком.



- Установите устройство на горизонтальную поверхность и в устойчивое положение.
- Перед работой выключите устройство. Снимите заглушку из отверстия для воды и сохраните ее в безопасном месте.
- Надежно и правильно подключите сливной шланг, убедитесь, что он не скручен и не засорен.
- Разместите шланг над сливом или ведром и убедитесь, что вода может свободно вытекать из устройства.

Не погружайте конец шланга в воду; в противном случае это может привести к образованию воздушной пробки в шланге.

Не перекрывайте дренаж или дренажную трубу при блокировке конденсат будет течь в резервуар для воды. Не сгибайте дренажную трубу. Высота сливной трубы должна быть ниже исходной. Дренажная труба должна быть надежно соединена с выходным отверстием.

ПРИМЕЧАНИЕ: Поскольку отрицательное давление в поддоне для слива конденсата большое, наклоните сливной шланг вниз к полу. Целесообразно, чтобы степень наклона превышала 20 градусов.

Выпрямите шланг во избежание образования ловушек в шланге.

ОЧИСТКА ВОЗДУШНОГО ФИЛЬТРА (каждые две недели)

Во время работы осушителя пыль собирается на фильтре и ограничивает поток воздуха. Ограниченный поток воздуха снижает эффективность системы, а его блокировка может привести к повреждению устройства.

Воздушный фильтр требует регулярной чистки. Воздушный фильтр

снимается для легкой очистки. Не эксплуатируйте агрегат без воздушного фильтра, иначе испаритель может быть загрязнен.

1. Снимите фильтр.



2. Используйте пылесос, чтобы аккуратно собрать пыль с поверхности. Если фильтр очень загрязнен, промойте его водой с мягким моющим средством, а затем тщательно высушите.

3. Установите фильтр обратно.

ХРАНЕНИЕ И ТРАНСПОРТИРОВКА

Если вы не будете использовать устройство в течение длительного периода времени (более нескольких недель), лучше всего очистить его и полностью высушить.

Пожалуйста, храните устройство, соблюдая следующие правила:

1. Нажмите кнопку питания, чтобы выключить и отсоединить шнур питания от устройства.

2. Слейте остатки воды из устройства.

3. Очистите фильтр и дайте ему полностью высохнуть в затененном месте.

4. Соберите шнур питания у резервуара для воды.

5. Установите фильтр на место.

6. При хранении устройство следует хранить в вертикальном положении.

7. Храните осушитель в вентилируемом, сухом, неагрессивном газовом и безопасном месте внутри помещения.

ВНИМАНИЕ! Испаритель внутри осушителя необходимо высушить перед упаковкой, чтобы избежать повреждения компонентов и появления плесени. Отключите устройство от сети и поместите его в сухое открытое место на несколько дней, чтобы оно высохло. Другой способ высушить агрегат — установить точку влажности более чем на 5 % выше влажности окружающей среды, чтобы заставить вентилятор сушить испаритель в течение нескольких часов.

При транспортировке и хранении запрещается подвергать прибор

механическим воздействиям, которые могут привести к повреждению прибора и/или нарушению целостности упаковки. Необходимо беречь упаковку прибора от попадания воды и других жидкостей.

ВОЗМОЖНЫЕ НЕИСПРАВНОСТИ

На работу осушителя может влиять температура и влажность окружающей среды.

$5^{\circ}\text{C} \leq \text{Температура окружающей среды} \leq 38^{\circ}\text{C}$

Когда температура окружающей среды ниже или выше рабочей температуры, осушитель отключается. Когда $5^{\circ}\text{C} \leq \text{температура окружающей среды} \leq 16^{\circ}\text{C}$, компрессор автоматически размораживается через определенные промежутки времени; во время размораживания компрессор останавливается, а вентилятор продолжает работать.

Прежде чем обращаться в профессиональный сервисный центр, просмотрите список устранения неполадок, включающий типичные случаи, которые не являются результатом дефектов изготовления или материалов.

| Неисправность | Возможная причина | Способ устранения |
|-----------------------------|--|--|
| Не работает | Нет источника питания | Проверьте шнур питания или отключитесь к работающей розетке и включите осушитель |
| | Мигает индикатор заполнения водой | Слейте воду из резервуара и переустановите его или установите резервуар для воды на нужное место |
| | Комнатная температура $< 5^{\circ}\text{C}$ или $> 38^{\circ}\text{C}$ | Автоматическое отключение предназначено для защиты устройства. Осушитель не может работать при такой температуре |
| Плохое функционирование | Воздушный фильтр забит | Очистите воздушный фильтр согласно инструкции |
| | Засорен ли впускной или выпускной канал | Устраните засор из выпускного или впускного канала |
| Нет забора воздуха | Фильтр засорен | Промойте фильтр |
| Сильный шум во время работы | Осушитель стоит на неровной поверхности | Поставьте осушитель на ровную поверхность |
| | Фильтр засорен | Промойте фильтр |
| E1 | Проблема с датчиком влажности | Необходимо заменить датчик влажности |

| | | |
|----|---|--|
| LO | Влажность окружающей среды ниже 20 %. | Осушитель отключается в целях самозащиты |
| CL | Защита от низких температур, температура окружающей среды < 5°C | |
| CH | Защита от высоких температур, температура окружающей среды > 38°C | |

СРОК ЭКСПЛУАТАЦИИ

Срок эксплуатации прибора составляет 10 лет.

УТИЛИЗАЦИЯ



В интересах защиты окружающей среды по окончании срока службы следует утилизировать прибор отдельно от бытового мусора. При возникновении вопросов обращайтесь в местную коммунальную службу, ответственную за утилизацию отходов.

ГАРАНТИЯ

Гарантийное обслуживание прибора производится в соответствии с гарантийными обязательствами, перечисленными в гарантийном талоне.

СЕРВИСНЫЙ ЦЕНТР

Обращаться по телефонам: +380 (91) 481 01 01

Viber/Telegram: +380 (93) 776 93 38;

Почта: info@wetair.ua

service@wetair.ua

СЕРТИФИКАЦИЯ ПРОДУКЦИИ

Товар сертифицированный на территории Украины, отвечает требования нормативных документов:

ДСТУ CISPR 141:2004

ДСТУ CISPR 142:2007

ДСТУ IEC 6100032:2004

ДСТУ EN 6100033:2004

ДСТУ IEC 61335240:2003

Информация о сертификации продукции обновляется ежегодно. (При отсутствии копии нового сертификата в коробке, спрашивайте копию у продавца.). Сделано в Китае.

Импортер: ООО «Эйр Климат»

Адрес: 02140, город Киев, проспект Николая Бажана, дом 10.

Код ЕДРПОУ: 44124504

ИНН 441245026538

ГАРАНТИЙНЫЕ ОБЯЗАТЕЛЬСТВА

Осушитель воздуха WETAIR WAD-A50L.

Производитель (продавец) гарантирует соответствие товара требованиям указанных нормативных документов при условии соблюдения потребителем правил, изложенных в эксплуатационных документах.

Страна происхождения товара: Китай

Дата изготовления товара: Указано на упаковке.

Гарантийный срок хранения: неограничен.

Гарантийный срок хранения исчисляется с даты изготовления товара и заканчивается датой, определенной производителем.

Гарантийный срок эксплуатации прибора 1 год (12 месяцев).

В течение гарантийного срока эксплуатации, который не должен быть меньше, чем шесть месяцев, потребитель имеет право на бесплатное техническое обслуживание прибора, а в случае обнаружения недостатков (отклонение от требований нормативных документов) на бесплатный ремонт или замену прибора или возврат его стоимости в соответствии с требованиями Закона Украины «О защите прав потребителей» и Порядка гарантийного ремонта (обслуживания) или гарантийной замены технически сложных бытовых приборов, утвержденного постановлением Кабинета Министров Украины от 11 апреля 2002 г. N 506.

В случае, когда в течение гарантийного срока прибор эксплуатировался с нарушением правил или потребитель не выполнял рекомендаций предприятия, выполняющего работы по гарантийному обслуживанию прибора, ремонт производится за счет потребителя. Срок службы (годности) прибора 1 год. Производитель (поставщик) гарантирует возможность использования прибора по назначению в течение срока службы (при условии проведения в случае необходимости послегарантийного технического обслуживания или ремонта за счет потребителя).

Срок гарантии / службы (годности) товара прекращается в случае:

- внесение в конструкцию прибора изменений и осуществления доработок, а также использования узлов, деталей, комплектующих изделий, не предусмотренных нормативными документами;
- использование не по назначению;
- повреждения потребителем;
- нарушения потребителем правил эксплуатации товара.

Документация, входящая в комплект поставки, при потере не восстанавливается.

м.п. _____

(ф.и.о. продавца)

_____ (подпись)

Гарантийный срок эксплуатации товара 12 месяцев при наличии товарного или кассового чека (счета-фактуры) с отметкой о дате продажи, а также правильно заполненного гарантийного талона и подписи Покупателя о принятии им гарантийных условий.

При невыполнении этих условий претензии по качеству изделия не принимаются. В течение гарантийного срока владелец имеет право на бесплатный ремонт прибора, если он вышел из строя из-за дефектов изготовления или материалов.

Право на гарантийный ремонт утрачивается в следующих случаях:

1. Наличие в гарантийном талоне исправлений, неразборчивых записей. Если на изделии удалена или повреждена идентификационная этикетка, неразборчивый или изменен серийный номер.
2. Если неисправности прибора возникли в результате повреждений при транспортировке, неправильного хранения, небрежного применения, ухода не по руководством по эксплуатации. Если изделие имеет чрезмерное загрязнение, как внутреннее так и внешнее.
3. Если выход из строя возник в результате перегрузки прибора, которое привело к выходу узлов и деталей (обгорела изоляция, деформированные или оплавленные детали, узлы, и т.д.).
4. Когда прибор использовалось не по назначению (профессиональное использование и большие объемы работ).
5. Если прибор подвергся конструктивным изменениям неуполномоченными лицами. *
6. Когда прибор попал в гарантийный ремонт после попыток самостоятельного ремонта изделия во время гарантийного срока, если это не предусмотрено инструкцией по эксплуатации (следы вскрытия и т.д.).*
7. Если эксплуатация прибора после проявления неисправности не была остановлена и продолжалась. *
8. Неисправности вызваны независимыми от производителя причинами, такими как перепады напряжения электрического тока, явления природы, стихийные бедствия.
9. Наличие в середине изделия посторонних веществ, жидкостей и предметов*.
10. Если есть в наличии механические внешние повреждения (трещины, вмятины и потертости корпуса и отдельных деталей). *
11. Если имеют место повреждения шнура питания или вилки, возникших в результате многократного перегиба, механического повреждения или при подключении к розетке с плохим контактом. Следы действия огня.
12. Гарантия не распространяется на такие виды работ, как регулирование, чистка и другие работы по уходу за прибором.

*— выявляется диагностикой в сервисном центре.

Не подлежат возмещению гарантии все расходы на доставку, почтовую пересылку, компенсацию времени, потери в бизнесе.

Все гарантийные работы должны проводиться только уполномоченными представителями сервисного центра.

Продавец не несет ответственности за нанесенный ущерб, вызванный работой прибора.



Заповнюється продавцем / Заполняется продавцом

ГАРАНТІЙНИЙ ТАЛОН | ГАРАНТИЙНЫЙ ТАЛОН

(Зберігається у клієнта / Сохраняется у клиента)

Модель / Модель _____

Серійний номер / Серийный номер _____

Дата продажу / Дата продажи _____

Продавець / Продавец _____

Адреса продавця / Адрес продавца _____

Підпис продавця / Подпись продавца _____

Печатка продавця / Печать продавца _____



Заповнюється продавцем / Заполняется продавцом

**УНІВЕРСАЛЬНИЙ ВІДРИВНИЙ ТАЛОН
на гарантійне обслуговування**

УНІВЕРСАЛЬНЫЙ ОТРЫВНОЙ ТАЛОН

на гарантійне обслуговування

(Вилучається майстром / Изымается мастером)

Модель / Модель _____

Серійний номер / Серийный номер _____

Дата продажу / Дата продажи _____

Дата прийому в ремонт / Дата приёма в ремонт _____

№ заказа-наряду / № номер заказа-наряда _____

Дефект / Дефект _____

П.І.Б. клієнта / Ф.И.О. клиента _____

Адреса клієнта / Адрес клиента _____

Телефон клієнта / Телефон клиента _____

Дата ремонту / Дата ремонта _____

Підпис майстра / Подпись мастера _____



Заповнюється продавцем / Заполняется продавцом

ГАРАНТІЙНИЙ ТАЛОН | ГАРАНТИЙНЫЙ ТАЛОН

(Зберігається у клієнта / Сохраняется у клиента)

Модель / Модель _____

Серійний номер / Серийный номер _____

Дата продажу / Дата продажи _____

Продавець / Продавец _____

Адреса продавця / Адрес продавца _____

Підпис продавця / Подпись продавца _____

Печатка продавця / Печать продавца _____



Заповнюється продавцем / Заполняется продавцом

**УНІВЕРСАЛЬНИЙ ВІДРИВНИЙ ТАЛОН
на гарантійне обслуговування**

УНІВЕРСАЛЬНЫЙ ОТРЫВНОЙ ТАЛОН

на гарантійне обслуговування

(Вилучається майстром / Изымается мастером)

Модель / Модель _____

Серійний номер / Серийный номер _____

Дата продажу / Дата продажи _____

Дата прийому в ремонт / Дата приёма в ремонт _____

№ заказа-наряду / № номер заказа-наряда _____

Дефект / Дефект _____

П.І.Б. клієнта / Ф.И.О. клиента _____

Адреса клієнта / Адрес клиента _____

Телефон клієнта / Телефон клиента _____

Дата ремонту / Дата ремонта _____

Підпис майстра / Подпись мастера _____

