

# Пилосос

---

## Посібник користувача

VS20C85\*\*\*\* Series

---

- Перш ніж користуватися виробом, уважно прочитайте інструкції.
- Лише для використання в приміщенні.



**SAMSUNG**

# Зміст

---

<b>Інформація з техніки безпеки</b>	<b>3</b>	<b>Експлуатація</b>	<b>13</b>
Важливі попереджувальні символи	3	Збирання настінного кріплення	13
Загальні відомості	4	Установлення настінного кріплення	13
Пилосос	4	Використання настінного кріплення	14
Обслуговування	7	Заряджання батареї	15
Настінне кріплення	8	Встановлення батареї	15
Батарея	9	Виймання батареї	16
<b>Підготовка</b>	<b>11</b>	Заряджання додаткової батареї	17
Приладдя	11	Використання кнопок і дисплея	18
Огляд деталей	12	Використання приладдя	19
		<b>Обслуговування</b>	<b>21</b>
		Очищення пилососа	21
		<b>Додаток</b>	<b>27</b>
		Примітки й застереження	27
		Усунення несправностей	31
		Технічні характеристики виробу	33

# Інформація з техніки безпеки

---

- Перш ніж користуватися виробом, уважно прочитайте цей посібник і збережіть його для довідки.
- Оскільки подані далі вказівки з експлуатації стосуються різних моделей, характеристики вашого пилососа можуть дещо відрізнятися від наведених у посібнику.

## Важливі попереджувальні символи

---

### ПОПЕРЕДЖЕННЯ

Указує на небезпеку для життя або ризик отримання важкої травми.

### УВАГА

Указує на ризик травмування користувача або пошкодження майна.

### ПРИМІТКА

Указує на те, що текст нижче містить важливу додаткову інформацію.

# Інформація з техніки безпеки

---

## Загальні відомості

---

Недотримання цих вимог може призвести до пошкодження внутрішніх деталей пилососа та втрати права на гарантію.

- Уважно прочитайте всі інструкції. Перш ніж підключити станцію до електромережі, перевірте, чи напруга в мережі відповідає тій, що зазначена на табличці з технічними даними знизу станції.
- Цей виріб не призначений для використання особами (включаючи дітей) з обмеженими фізичними, сенсорними чи розумовими можливостями або особами, які не мають достатнього досвіду чи знань, якщо вони перебувають без нагляду особи, відповідальної за їхню безпеку, або не навчені безпечно користуватися виробом. Не дозволяйте дітям чистити й обслуговувати пилосос без нагляду дорослих.
- Ніколи не залишайте пилосос увімкненим без нагляду.
- Цей виріб призначено лише для використання вдома. (Не використовуйте цей виріб для інших цілей, окрім як за призначенням.)
- Не дозволяйте дітям сідати на виріб чи гратися з ним.
  - Можна травмуватись чи пошкодити виріб.

## Пилосос

---

- Під час збирання пилососа будьте обережні, щоб не защемити пальці чи долоню в місці згину ручки.
- Не використовуйте пилосос на вологих килимках чи підлозі.

- Не використовуйте виріб поблизу таких місць:
  - у місцях, де на підлозі стоять запалені свічки або настільні лампи;
  - у місцях, де ввімкнені обігрівачі або є тліючі вуглинки в каміні чи в попільничці тощо;
  - у місцях, де є горючі матеріали, як-от масляні фарби, розчинники, засоби для захисту від молі, бензин, спирт, попільнички з незгаслими цигарками тощо;
  - у закритих приміщеннях, наповнених вибухонебезпечними або токсичними парами.
- Не використовуйте пиросос для прибирання зазначених далі речей. Через це виріб може не працювати належним чином чи може зазнати пошкоджень:
  - сірники або незгаслі сигарети чи попіл;
  - тверді або гострі предмети;
  - токсичні матеріали (хлорний відбілювач, аміак, засіб для очищення стічних труб тощо);
  - рідина, як-от вода, напої чи випороження домашніх тварин;
  - крейдяний порошок.
- Якщо стався витік будь-якого газу чи використовувався займистий спрей, наприклад для усунення пилу, не торкайтеся розетки й відкрийте вікна, щоб провітрити приміщення.
  - Недотримання цієї вимоги може призвести до вибуху або займання.
- Якщо виріб видає дивні звуки, має невластивий запах або з нього йде дим, негайно вимкніть його й зверніться в сервісний центр Samsung.
  - Недотримання цієї вимоги може призвести до ураження електричним струмом або займання.

# Інформація з техніки безпеки

---

- Користуючись пирососом, будьте обережні, щоб не травмуватися деталями, які рухаються чи обертаються.
  - Будьте уважні, щоб волосся, пальці рук або інші частини тіла не засмоктало в обертову щітку або обертовий диск.
- Під час чищення стін чи стелі тримайте пристрій обома руками.
  - У разі чищення однією рукою можна пошкодити зап'ястя чи впустити пиросос, зазнавши травми або зіпсувавши пиросос.
- Не використовуйте пиросос для збирання пилу з предметів, які можна легко подряпати (монітори, прилади з нержавіючої сталі тощо).
- Іноді коліщатко в щітці може дряпати підлогу. Тож перш ніж використовувати пиросос, перевірте стан коліщаток на щітці.
  - Якщо на коліщатку щітки є сторонні часточки, які важко усунути, зверніться в центр обслуговування Samsung.
- Коли працює обертова щітка, не торкайтеся її.
  - Можна прищемити руку й зазнати травм.
- Не використовуйте пиросос під прямим сонячним промінням чи в спеку.
- У разі застосування надмірної сили до приладдя, оснащеного приводом, або якщо в обертовій щітці (обертовому диску) застрягне сторонній предмет, приладдя може вимкнутися для захисту двигуна або виробу. Вимкніть пиросос, вийміть сторонній предмет, а потім знову ввімкніть пиросос.
- Залежно від вологості, температури чи матеріалу підлоги тощо, може накопичуватися статична електрика. Якщо таке ставатиметься часто, зверніться в центр обслуговування Samsung.
- Не використовуйте щітку для прибирання за домашніми улюбленцями + на маленькій ділянці протягом тривалого часу й не дозволяйте щітці для прибирання за домашніми улюбленцями + крутитися на одному місці.
  - Використання на чутливих матеріалах може призвести до їх пошкодження.

- 
- Не використовуйте комбіновану насадку на твердих поверхнях, зокрема шкіряних і дерев'яних, не висунувши щітку.

## Обслуговування

---

- Під час або після використання пилососа кладіть його на підлогу або встановлюйте на настінне кріплення для зберігання.
  - В іншому разі він може впасти, що призведе до травмування користувача або серйозного пошкодження виробу. Більше того, вам можуть не компенсувати понесені збитки.
- Не зберігайте пилосос у автомобілі.
- Вимкніть виріб, перш ніж діставати з нього сторонні предмети.
  - Якщо під час виймання сторонніх предметів виріб буде ввімкнений, можливе травмування користувача або пошкодження виробу.
- Щоб почистити зовнішню поверхню виробу, спершу вимкніть його, а тоді протріть корпус сухим рушником. Не розпилюйте воду просто на корпус виробу й не чистьте його з використанням летючих речовин, як-от бензолу, розчинника чи спирту.
  - Якщо всередину виробу потрапить вода й станеться помилка, вимкніть виріб і зверніться в сервісний центр Samsung.
- Не використовуйте для чищення частин, які можна мити, лужні чи кислотні засоби для миття, промислові засоби, освіжувачі повітря, оцтову кислоту тощо.
  - Це може пошкодити виріб: пластик може потріскатися, деформуватися чи змінити колір, можуть пошкодитися написи на корпусі тощо.

# Інформація з техніки безпеки

Частина, які можна мити		Пилозбірник, придатний для промивання мікрофільтр, фільтр тонкого очищення, металевий сітчастий фільтр, суха ганчірка
Прийнятні засоби для миття	Нейтральні	Засіб для миття посуду
Заборонені засоби для миття	Лужні	Рідкий кисень, засоби від цвілі тощо
	Кислотні	Гас, емульгатор тощо
	Промислові засоби для миття	NV-I, PB-I, Opti, спирт, ацетон, бензол, розчинник тощо
	Освіжувачі повітря	Освіжувачі повітря в розбризкувачах (із запахом кави, трав тощо)
	Олії	Олії тваринного чи рослинного походження
Інше	Харчова оцтова кислота, оцет, кристалічна оцтова кислота тощо	

- Зберігання пирососа під сонцем упродовж тривалого часу може призвести до деформування виробу чи втрати кольору. Тому виріб слід зберігати в тіні.
- Промивши водою пилозбірник, металевий сітчастий фільтр або придатний для промивання мікрофільтр, висушіть їх у тіні.
  - Нагрівання виробу до високої температури може призвести до його деформації.

## Настінне кріплення

- Не видозмінюйте поляризований штепсель для його ввімкнення в неполяризовану розетку або під'єднання до кабелю-продовжувача.
- Не використовуйте пристрій надворі або на вологій поверхні.
- Від'єднайте настінне кріплення від розетки, якщо воно не використовується або потребує обслуговування.
- Використовуйте для заряджання тільки настінне кріплення, яке надається виробником.
- Не використовуйте пристрій із пошкодженим кабелем або вилкою.
- Не тягніть і не переміщуйте виріб, тримаючи його за кабель, не використовуйте кабель як ручку, не притискайте кабель дверима та не прокладайте його вздовж гострих країв або кутів. Тримайте кабель подалі від нагрітих поверхонь.



- Не використовуйте кабель-подовжувач або розетку, які не здатні витримати номінальне навантаження.
- Не заряджайте батареї, які не призначені для перезаряджання.
- Не тягніть за кабель, коли виймаєте штепсель із розетки. Щоб вийняти штепсель із розетки, візьміться за нього, а не за кабель.
- Не розбирайте й не кидайте батареї у вогонь, оскільки від високої температури вони можуть вибухнути.
- Не намагайтеся розібрати настінне кріплення. Ремонт слід виконувати лише в спеціалізованому сервісному центрі Samsung.
- Не піддавайте настінне кріплення впливу високої температури або вологи, а також уникайте контакту настінного кріплення з водою.

## Батарея

---

- Не розбирайте й не кидайте батареї у вогонь, оскільки від високої температури вони можуть вибухнути.
- Не кидайте батарею та не стукайте нею, а також не вдаряйте різко об інші предмети.
- Не розбирайте батарею і не створюйте короткого замикання між контактами "+" і "-".
- Оскільки батарею виготовлено лише для цього виробу, не використовуйте її з іншими електроприборами чи для інших цілей.
- Коли ви купуєте нову батарею, перевірте назву моделі (VCA-SBTA95) і наявність фірмового логотипа **SAMSUNG**.
  - Щоб придбати витратні матеріали, зверніться до найближчого продавця Samsung Electronics або до сервісного центру Samsung.

# Інформація з техніки безпеки

---

- У разі інтенсивного використання або за високої температури може статися витікання електроліту з батарей. Якщо така рідина потрапить на шкіру, відразу промийте цю ділянку водою. Якщо рідина потрапить в очі, негайно промийте їх чистою водою, роблячи це впродовж щонайменше 10 хвилин. Зверніться до лікаря.
- Щоб установити батарею в пілосос, вставте її до клацання. Це гарантуватиме, що батарею встановлено належним чином.
  - Якщо цього не зробити, батарея може впасти та спричинити пошкодження виробу або травмувати користувача.
- Якщо ви не плануєте користуватися пілососом упродовж тривалого часу або надовго їдете з дому, від'єднайте настінне кріплення від розетки та вийміть із пілососа батарею. Якщо батарею не заряджати та не використовувати, вона повільно розряджатиметься.
- Щоб захистити двигун і батарею, виробом не слід користуватися за температури нижче 5 °C або вище 45 °C.
- Утилізуйте використану батарею відповідно до вимог місцевого законодавства.

# Підготовка

## Приладдя

Приладдя з позначкою "\*" може відрізнятися залежно від моделі.



Трубка



Щітка для прибирання за домашніми улюбленцями +



Комбінована насадка



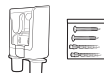
Подовжувальна насадка для щілин



Гнучка насадка



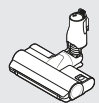
Посібник користувача



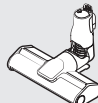
Настінне кріплення (2 гвинти / 2 дюбелі)



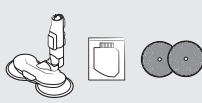
Зарядний блок



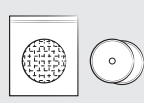
\* Щітка Jet Dual



\* Тонка щітка LED Brush



\* Обертова насадка-розпилювач / лоток для води / багаторазові килимки для вологого прибирання



\* Одноразові килимки для вологого прибирання / Змінні килимок



\* Зарядна підставка



\* Зарядний блок



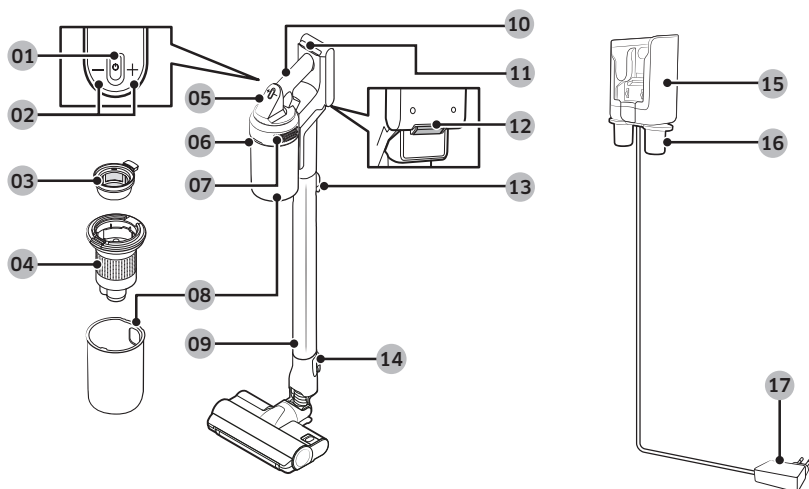
\* Батарея

\* Додатково

- Модель VS20C85\*\*\*\*: додаткову батарею й зарядний пристрій можна придбати окремо.
- У комплектацію Обертаної насадки-розпилювача входять багаторазові килимки для вологого прибирання й одноразові килимки для вологого прибирання.

# Підготовка

## Огляд деталей



- 01 Кнопка Живлення (⏻)
- 02 Кнопки Регулювання сили всмоктування
- 03 Придатний для промивання мікрофільтр
- 04 Металевий сітчастий фільтр
- 05 Дисплей
- 06 Кнопка вивільнення пілозбірника
- 07 Фільтр тонкого очищення
- 08 Пілозбірник
- 09 Трубка
- 10 Ручка
- 11 Індикатор рівня заряду батареї
- 12 Кнопка вивільнення батареї
- 13 Кнопка вивільнення трубки
- 14 Кнопка вивільнення щітки
- 15 Зарядний відсік пилососа
- 16 Тримач для приладдя
- 17 Зарядний блок

### ПРИМІТКА

Хвилеподібний візерунок на зовнішній поверхні виробу виглядає природно завдяки використанню пластмас перламутрового кольору та його розсіюванню. Крім того, використання в матеріалі перламутру надає виробу неперевершеного блиску (додатковий шар не потрібен).

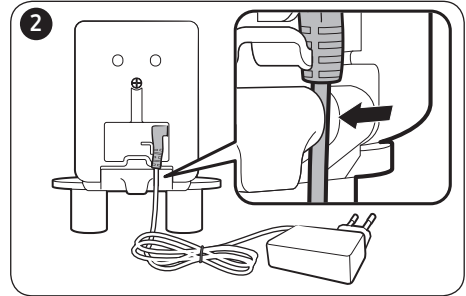
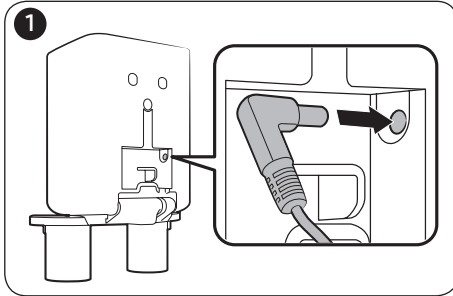
# Експлуатація

## ⚠ УВАГА

Установлюйте настінне кріплення на бетонну стіну.

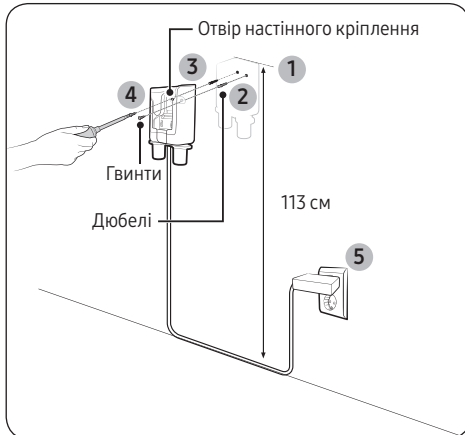
- Якщо встановити виріб на дерев'яну чи гіпсокартонну стіну, він може впасти.

## Збирання настінного кріплення



Щоб розібрати настінне кріплення, виконайте ті самі кроки у зворотному порядку.

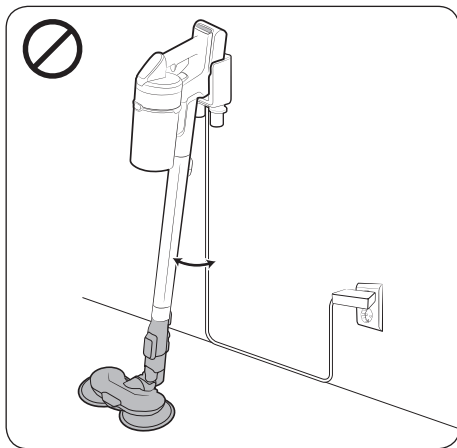
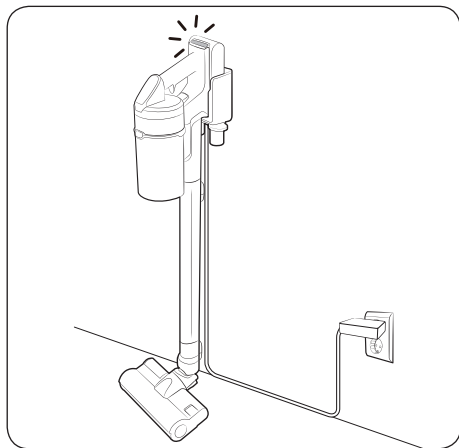
## Установлення настінного кріплення



1. Настінне кріплення необхідно встановити так, щоб його верхню частину було розміщено на висоті 113 см над підлогою.
2. Використовуючи настінне кріплення як шаблон, позначте місця для отворів під гвинти.
3. Просвердліть отвори глибиною 50 мм, використовуючи свердло діаметром 6 мм, і вставте в них дюбелі з комплекту.
4. Прикріпіть настінне кріплення до стіни за допомогою наданих гвинтів.
5. Під'єднайте настінне кріплення до розетки, розмістіть пилосос у настінному кріпленні та перевірте, чи ввімкнувся індикатор рівня заряду батареї.

# Експлуатація

## Використання настінного кріплення



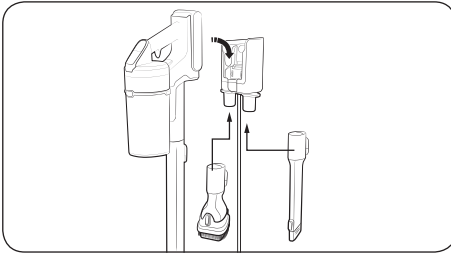
### Зарядження

- Переконайтеся, що задня частина батареї правильно встановлена в настінне кріплення.
- Перевірте, чи вмикається індикатор рівня заряду батареї під час зарядження.
- Індикатор рівня заряду батареї блимає під час зарядження. Після завершення зарядження індикатор перестає блимати та тьмяно підсвічується рівень заряду.

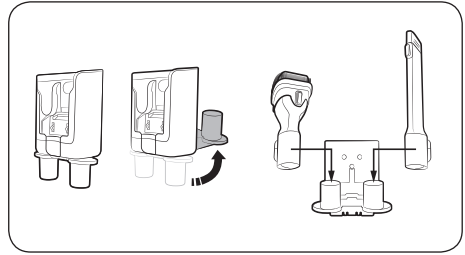
### ПРИМІТКА

Пилосос неможливо належним чином установити чи заряджати на настінному кріпленні, якщо до пилососа прикріплено обертову насадку-розпилювач.

## Зберігання приладдя



[Коли настінне кріплення встановлене на стіну]



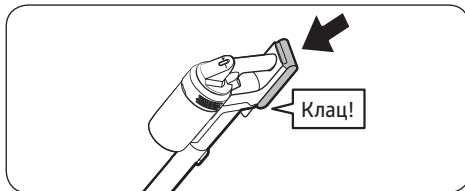
[Коли настінне кріплення не встановлене на стіну]

- Якщо настінне кріплення не встановлене на стіну, складіть тримач для приладдя, як показано на рисунку, і помістіть настінне кріплення на пласку рівну поверхню (наприклад, на стіл).
  - Щоб легко скласти тримач для приладдя, спочатку вставте подовжувальну насадку для щілин, а потім спробуйте скласти тримач для приладдя.
- Під час від'єднання насадки від пилососа з неї можуть висипатися залишки пилу.
  - Завершивши прибирання, переведіть пилосос у режим **MAX (Макс)** щонайменше на 10 секунд.

## Заряджання батареї

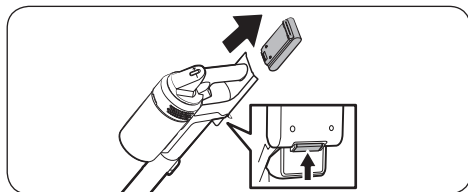
- Коли індикатор рівня заряду батареї стає червоним або на дисплеї з'являється повідомлення "**Низький заряд батареї**", зарядіть батарею.
- Пилосос не можна використовувати під час заряджання.
- Переконайтеся, що задня частина батареї правильно встановлена в зарядний відсік пилососа.
- Перевірте, чи показує індикатор рівня заряду батареї відповідний статус під час заряджання.
- Коли починається заряджання, вмикається індикатор рівня заряду батареї (червоний, помаранчевий або жовтий залежно від стану заряджання). Рівень заряду поступово збільшується, і коли заряджання завершене, індикатор стає зеленим.

## Встановлення батареї



Втисніть батарею до кінця, доки не почуєте клацання.

## Виймання батареї



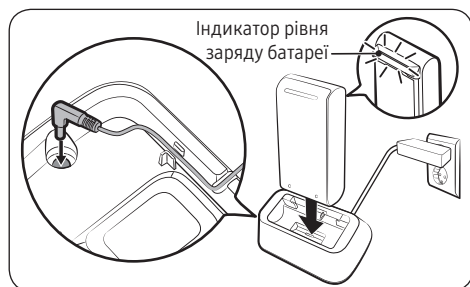
Щоб вийняти батарею, натисніть кнопку вивільнення батареї на задній частині ручки.

### ⚠ УВАГА

- Перш ніж виймати батарею, слід вимкнути пилосос.
  - Якщо різко витягнути батарею з увімкненого пилососа, він може вийти з ладу.
- Будьте обережні, щоб не впустити батарею. Інакше можна травмуватися чи пошкодити батарею.



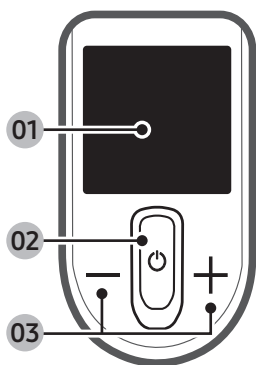
## Зарядження додаткової батареї



Зарядіть додаткову батарею на зарядній підставці.

- Щільно вставте батарею в зарядну підставку.
- Індикатор рівня заряду батареї вмикається та змінює колір на червоний, помаранчевий і жовтий по мірі зарядження батареї. Коли батарею буде повністю заряджено, індикатор рівня заряду батареї засвітиться зеленим.

## Використання кнопок і дисплея



### 01 Дисплей

- Відображає поточний режим (**Мін**, **Середній**, **Макс**, **JET** або **Вологе**) або попереджувальне повідомлення.

### 02 Живлення (⏻)

- Натисніть цю кнопку, щоб увімкнути або вимкнути пилосос.
- Після вмикання пилосос починає працювати в режимі **Середній**.
- Якщо встановлено Обертovu насадку-розпилювач, то пилосос запускається в режимі **Вологе**.

### 03 Регулювання сили всмоктування (+ / -)

- Можна змінити режим потужності всмоктування (**Мін**, **Середній**, **Макс** або **JET**).
- У режимі **Вологе** натисніть кнопку **+** для одноразового розпилення води або натисніть і утримуйте **+** для розпилення води протягом 2 секунд.
- Натисніть і утримуйте кнопку **+** протягом 3 секунд, щоб увійти в режим налаштування мови або вийти з нього. Для вибору мови натискайте кнопки **+** та **-**.
- Коли пилосос встановлено на настінне кріплення, натисніть і втримуйте кнопку **+** протягом 5 секунд, щоб увімкнути або вимкнути режим Енергозаощадження.

### 📖 ПРИМІТКА

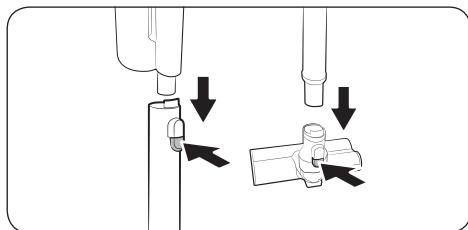
- Коли пилосос працює в режимі **Вологе**, активна лише кнопка **+**.
- У режимі **Вологе** не доступне налаштування мови.
- Режим Енергозаощадження автоматично вимикається після вмикання пилососа.
- Щітка може сильно приставати до поверхні або не обертатися належним чином на деяких покриттях (килим, постільна білизна тощо). У такому разі змініть значення режиму потужності всмоктування на **Мін** або **Середній**.

## Попереджувальні повідомлення

Повідомлення	Пояснення
Низький заряд батареї	Відображається, коли рівень заряду батареї низький.
Об'єкт застряг в щітці/насадці	Помилка відображається, коли в щітці або насадці застряг сторонній предмет.
Фільтр не вставлено	Помилка відображається, коли мікрофільтр не вставлено.
Забитий	Помилка відображається, коли пилосос забитий.
Перевірте щітку або фільтр	Попереджає користувача про необхідність перевірити щітку, насадку чи фільтр і за необхідності видалити сміття.
Почистіть мікро фільтр	Попереджає й рекомендує користувачу періодично перевіряти й мити мікрофільтр. (Див. розділ "Очищення пилососа".)
Режим ЕКО Вкл.	Відображається, коли пилосос перебуває в режимі Енергозаощадження.
Режим ЕКО Вискл.	Відображається, коли пилосос вийшов із режиму Енергозаощадження.

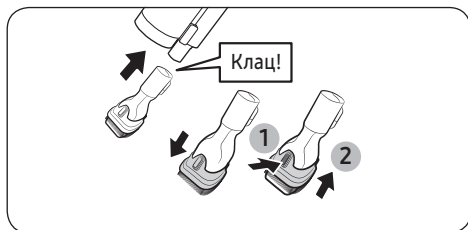
## Використання приладдя

### Від'єднання приладдя



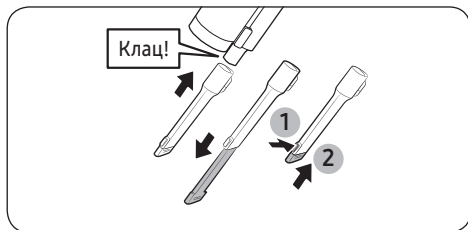
- Щоб від'єднати приладдя, натисніть кнопку вивільнення на задній частині кожного виробу.
- Перш ніж від'єднати приладдя, дайте пилососу попрацювати в режимі **Макс** протягом 10 секунд, щоб почистити приладдя від сторонніх часточок.

### Комбінована насадка



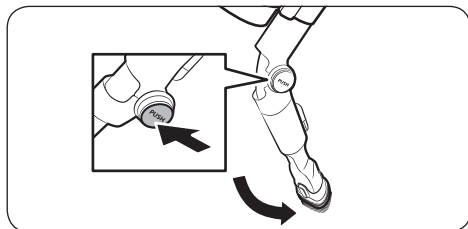
Використовуйте для усунення пилу із занавісок, меблів, диванів тощо.

### Подовжувальна насадка для щілин



Використовуйте для видалення пилу в канавках віконних рам, щілинах, кутах тощо.

### Гнучка насадка

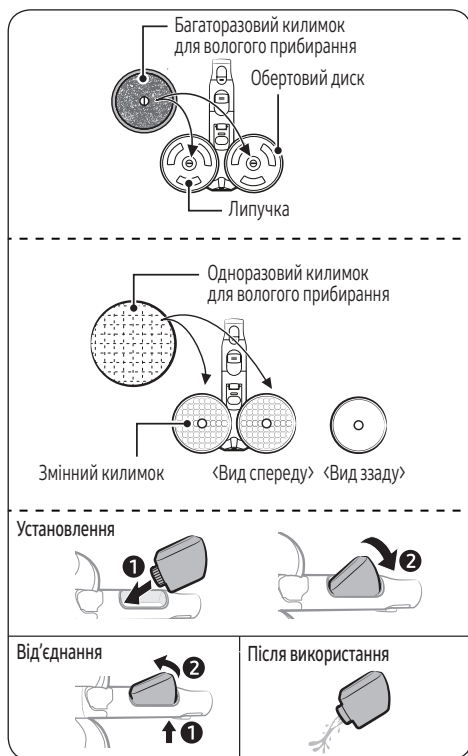


Використовуйте для прибирання у важкодоступних місцях, наприклад, верхніх чи нижніх частин меблів і чищення стель.

#### ПРИМІТКА

Можна під'єднати Комбіновану насадку або Подовжувальну насадку для щілин для використання разом із Гнучкою насадкою.

## Обертова насадка-розпилювач



Використовуйте разом із килимком для вологого прибирання для чищення дерев'яної підлоги або лінолеуму.

- Обертова насадка-розпилювач не призначена для всмоктування пилу.

### Використання багаторазового килимка для вологого прибирання

- Встановлюйте килимок таким чином, щоб він був у центрі обертвого диска.

### Використання одноразового килимка для вологого прибирання

- Установіть одноразовий килимок для вологого прибирання спереду (там, де липучка) змінного килимка на обертвому диску.
  - Використання одноразового килимка для вологого прибирання без змінного килимка може негативно вплинути на ефективність прибирання.
- Після використання одноразовий килимок для вологого прибирання слід викинути.

### Від'єднання чи встановлення лотка для води

- Натисніть нижню частину лотка для води, щоб від'єднати його.
- Під'єднуючи лоток для води, встановлюйте його передньою частиною.

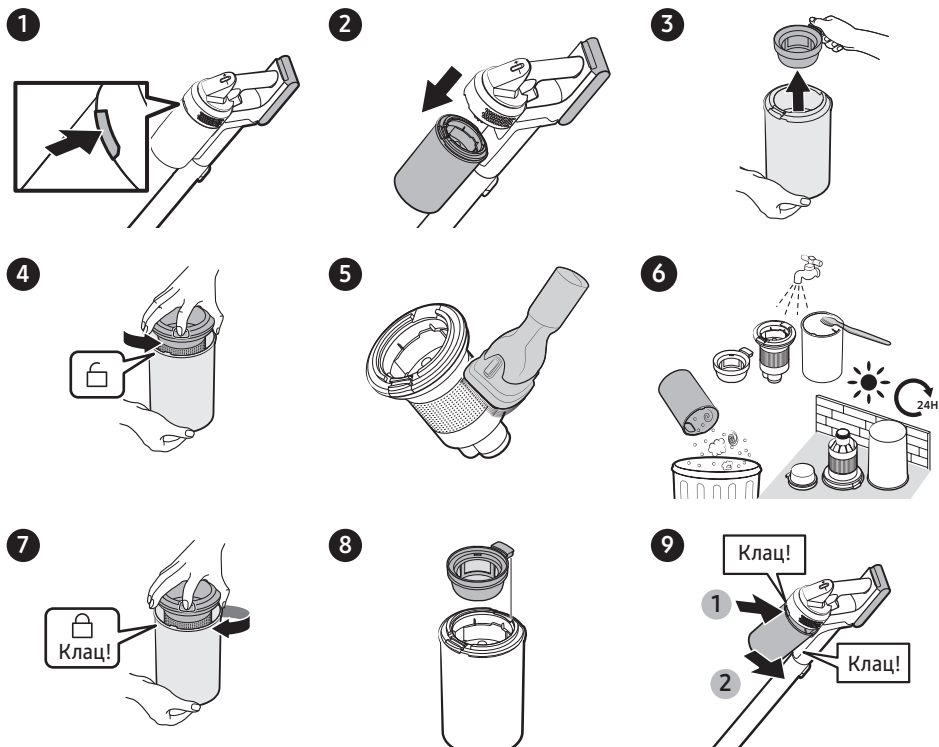
### ПРИМІТКА

- Не використовуйте ґрунтову або брудну воду.
- Під час першого використання обертвої насадки-розпилювача повітря у внутрішньому насосі та в трубці може запобігати розпиленню води. Натисніть кнопку + декілька разів.

# Обслуговування

## Очищення пілососа

### Пилозбірник / Придатний для промивання мікрофільтр



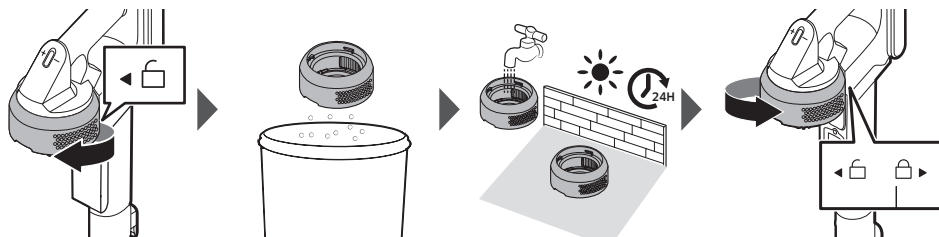
#### ⚠ УВАГА

- Після очищення пилозбірника або придатного для промивання мікрофільтра водою дайте їм повністю висохнути в тіні протягом 24 годин, перш ніж починати знову ними користуватися.
  - Нагрівання виробу до високої температури може призвести до його деформації.
  - Якщо фільтр повністю не висушити перед використанням, це може стати причиною неприємного запаху.
- Якщо пилозбірник або фільтр забився, може спрацювати пристрій запобігання перегріванню двигуна, і пілосос вимкнеться.
  - Очистіть пилозбірник або фільтри, а потім знову ввімкніть пілосос.

# Обслуговування

## Фільтр тонкого очищення

Перш ніж починати чищення фільтра, вимкніть прилад.

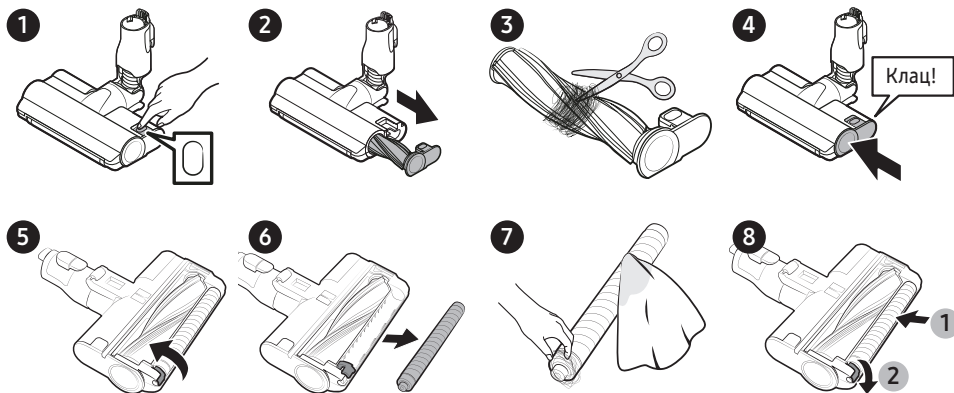


- Поверніть і дістаньте фільтр тонкого очищення, а тоді обережно полпескайте по ньому, щоб видалити пил.
- Для забезпечення максимальної ефективності фільтра промивайте його під проточною водою раз на місяць.
- Після чищення залиште фільтр у тіні щонайменше на 24 години для повного висихання.
- Установлюючи фільтр у пилосос, обертайте його проти годинникової стрілки, доки лінія під зображенням замка не сховається.

### ПРИМІТКА

- Не використовуйте мийні засоби або інструменти під час миття фільтра.
- Не сушіть прилад поблизу джерела тепла.

## Щітка Jet Dual

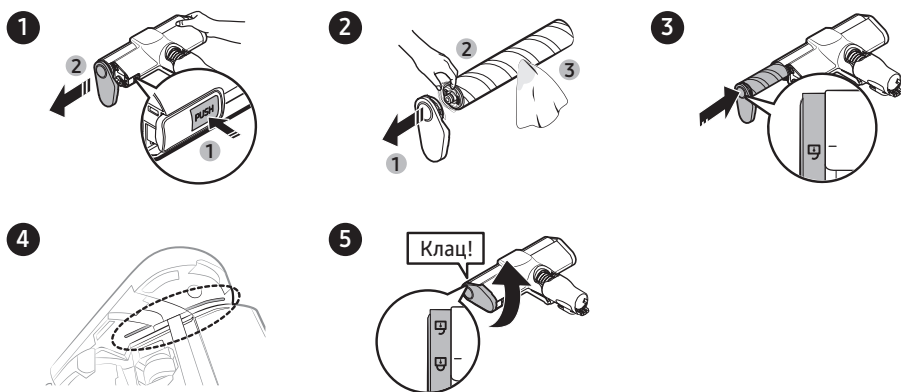


Якщо сторонні часточки не вдається усунути, скористайтеся ножицями.

### УВАГА

- Якщо в пилосос потрапить тканина чи інший сторонній предмет і заплутається в обертовій щітці, обертова щітка перестане працювати, щоб захистити двигун. Почистьте щітку, тоді вимкніть і ввімкніть живлення.
- Якщо щітка не працює після чищення, вимкніть і знову ввімкніть живлення.
- Під час чищення щітки будьте обережні, щоб не защемити пальці в місці згину щітки.

## Тонка щітка LED Brush



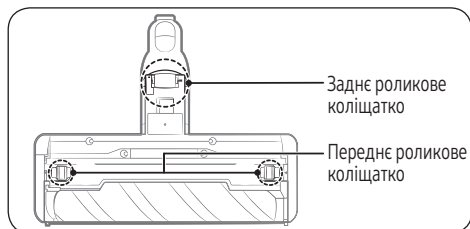
### ⚠ УВАГА

- Не чистьте щітку водою.
- Якщо на щітці залишаються сторонні часточки, усуньте їх вологою чи сухою ганчіркою.

### 📖 ПРИМІТКА

- Якщо обертова щітка не працює після чищення тонкої щітки LED Brush, причиною цього може бути активація пристрою запобігання перегріванню, яким оснащено двигун. Почекайте 30 хвилин або довше, доки двигун не охолоне, перш ніж знову використовувати виріб.
- Втираючи залишки сміття вологою ганчіркою, обережно протирайте обертову щітку, не стискаючи її.
  - Щоб запобігти стисненню щетинок обертової щітки й уникнути небажаної вібрації, сушіть обертову щітку на підлозі у вертикальному положенні.
- Правильно вставте обертову щітку в паз.

## Роликові коліщатка тонкої щітки LED Brush



Використовуйте маленьку викрутку, щоб зняти передні й задні роликові коліщатка.

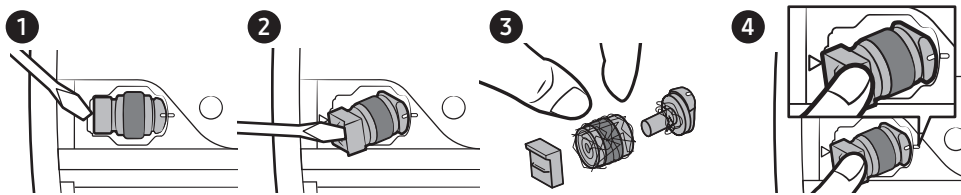
### ПРИМІТКА

Інструменти, необхідні для демонтажу: викрутка з гласкою голівкою (шириною 3 мм або менше), хрестоподібна викрутка, інструмент у якості важеля.

### УВАГА

- Для вашої безпеки надягайте рукавички перед демонтажем.
- Використання для демонтажу інструментів, ширина чи товщина яких перевищує допустимі зазори, може призвести до пошкодження виробу.
- Зберігайте від'єднані передні й задні роликові коліщатка в недоступному для дітей місці. Випадкове проковтування від'єднаних передніх й заднього роликових коліщаток може спричинити удушення.
- Під час використання інструмента будьте обережні, щоб не поранити руки й інші частини тіла.

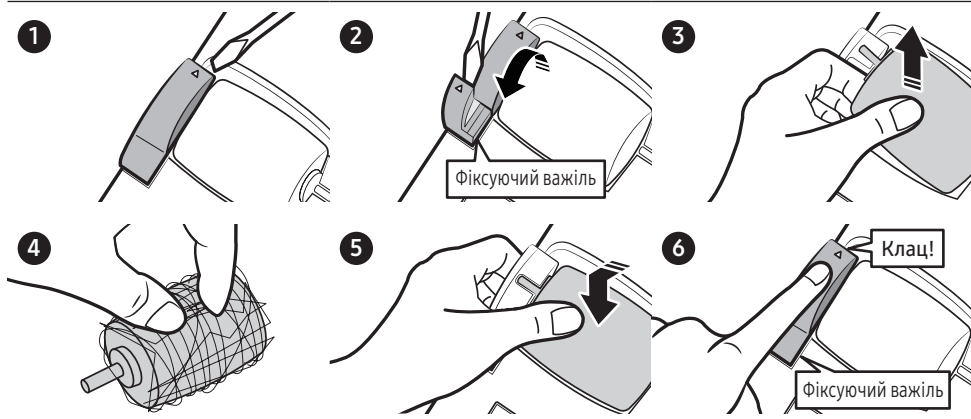
## Переднє роликове коліщатко



- Зніміть передні роликові коліщатка й видаліть сторонні предмети, що заплуталися. Потім установіть коліщатка на місце.
- Зіставте лінію, намальовану на коліщатку, з відповідною лінією на корпусі щітки, і вставте коліщатко на місце.



## Заднє роликоне коліщатко



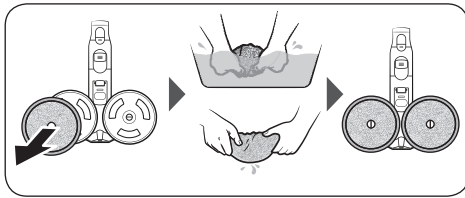
- Підніміть фіксуєчий важіль, щоб від'єднати заднє роликоне коліщатко.
- Зніміть заднє роликоне коліщатко й видаліть сторонні предмети, що заплуталися. Потім установіть коліщатко на місце.
- Вставивши заднє роликоне коліщатко на місце, натискайте фіксуєчий важіль, доки не почуєте клацання.

### **⚠ УВАГА**

Будьте обережні, щоб не пошкодити фіксуєчий важіль викруткою. Фіксуєчий важіль можна пошкодити, якщо підіймати його з надмірним зусиллям або провертати викрутку, коли її вставлено в щілину.

# Обслуговування

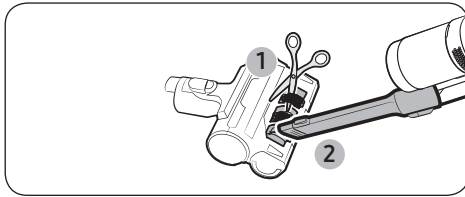
## Обертова насадка-розпилювач



### ПРИМІТКА

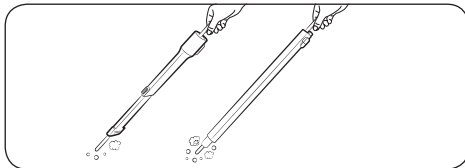
Якщо обертовий диск не працює після чищення Обертвої насадки-розпилювача, причиною цього може бути спрацювання пристрою запобігання перегріванню, яким оснащено двигун. Почекайте 30 хвилин або більше, доки двигун не охолоне, і продовжуйте використання виробу.

## Щітка для прибирання за домашніми улюбленцями +



Розріжте волосся або шерсть, що заплуталися, ножицями й приберіть сміття за допомогою пилососа.

## Подовжувальна насадка для щілин / трубка



Для чищення подовжувальної насадки для щілин або трубки вставте всередину довгу тонку паличку й прокрутіть її кілька разів.

## Примітки й застереження

---

### Встановлення

---

#### УВАГА

- Не встановлюйте виріб поблизу води, у надто вологому місці чи поблизу вікна тощо.
- Установлюйте настінне кріплення в місцях, де немає предметів, які можуть розбитись і пошкодити виріб.
- У разі виникнення проблем під час встановлення настінного кріплення звертайтеся до центру обслуговування Samsung.

### Використання батареї

---

#### ПРИМІТКА

- Якщо виріб не працює після заряджання батареї, замініть батарею. Якщо він і далі не працює з новою батареєю, зверніться в центр обслуговування Samsung.
- Запасні батареї й зарядні пристрої, що використовуються з Підставкою для приладдя, необхідно придбати окремо.

#### УВАГА

- Не нагрівайте батарею та не кидайте її у вогонь.
- Виймання батареї під час роботи виробу може призвести до його несправності.
- Якщо батарею вийняти, коли працює двигун пилососа, він може не працювати впродовж 30 секунд після встановлення батареї на місце з міркувань безпеки.
- Тривалість експлуатації батареї може скоротитися із часом. Якщо батарея більше не заряджається або швидко розряджається, її слід замінити на нову.
- Використовуйте лише батареї від виробника.
- Перш ніж вставляти батарею, перевірте, чи вона встановлена в правильному напрямку.

## Експлуатація

---

### ПРИМІТКА

- Перш ніж використовувати щойно придбану батарею вперше або якщо ви не використовували її довгий час, її потрібно спочатку зарядити.
- Якщо рівень заряду батареї низький, зарядіть її. Якщо рівень заряду батареї залишається низьким упродовж тривалого часу, це може стати причиною низької ефективності батареї.
- Перш ніж використовувати обертову насадку-розпилювач, від'єднайте килимок для вологого прибирання, змочіть його водою, а потім знову приєднайте до обертового диска.
- Багаторазовий килимок для вологого прибирання Обертової насадки-розпилювача слід прати у звичайній пральній машині з додаванням нейтрального миючого засобу.
  - Однак під дією високої температури й пом'якшувача килимок для вологого прибирання може деформуватися або втратити колір, що негативно позначиться на ефективності роботи виробу. Не кип'ятіть килимок для вологого прибирання.
- З Обертовою насадкою-розпилювачем використовуйте оригінальні килимки для вологого прибирання від Samsung Electronics.
- Будь-які несправності виробу, що виникли через використання Обертової насадки-розпилювача без килимка для вологого прибирання, не покриваються гарантією, а за їхнє усунення буде стягнуто плату.
- Для придбання додаткового багаторазового килимка для вологого прибирання для Обертової насадки-розпилювача звертайтеся в сервісний центр Samsung
- Купуючи додатковий одноразовий килимок для вологого прибирання, переконайтеся, що він призначений для моделі VCA-SPA95.

---

## УВАГА

- Не залишайте виріб, обперши його об стіну чи стіл.
  - Він може впасти, що призведе до травмування користувача або серйозного пошкодження виробу.
- Не дозволяйте дітям торкатися виробу під час прибирання.
  - Якщо пилосос занадто нагрівся, це може призвести до опіків у дітей.
- Перш ніж під'єднувати чи від'єднувати настінне кріплення, вимкніть пилосос і впевніться, що контакти штепселя кабелю живлення не торкаються ваших рук.
  - Інакше може статися займання чи ураження електричним струмом.
- Під час використання Обертової насадки-розпилювача будьте обережні, щоб не наступити всією вагою на її верхню частину.
  - Інакше це може призвести до пошкодження виробу чи підлоги.
- Під час збирання стежте за тим, щоб не зачепити щіткою декоративне оздоблення, стіни, меблі й не забруднити їх.
  - Слабке забруднення можна прибрати вологою серветкою або миючим засобом.
- Не використовуйте воду для чищення увімкненого виробу.
- Використовуйте виріб лише в сухих місцях і ніколи не використовуйте на вологій підлозі або у воді.
- Не допускайте потрапляння гарячої води, миючого засобу тощо в лоток для води, що призначений для Обертової насадки-розпилювача.
  - Це може спричинити несправність виробу або зниження його продуктивності.
- Коли Обертова насадка-розпилювач не використовується, воду з лотка для води слід злити.
- Не використовуйте виріб, якщо фільтр не встановлено.

# Додаток

---

## Обслуговування

---

### ПРИМІТКА

- Коли Обертова насадка-розпилювач забита зсередини великими сторонніми часточками, швидкість її обертання зменшується або обертовий диск взагалі зупиняється.

### УВАГА

- Не мийте щітку пилососа водою. Миття водою може призвести до деформування компонентів чи їхньої несправності.
- Якщо ви помічаєте постійне зниження потужності всмоктування або ж пилосос перегрівається, слід почистити приладдя й замінити фільтри.

## Усунення несправностей

Перш ніж звертатися в центр обслуговування, ознайомтеся з поширеними проблемами та їхніми рішеннями, які наведено нижче. Зауважте, що в разі невиявлення будь-яких дефектів із вас буде стягнуто плату за звернення в сервісний центр.

Проблема	Вирішення
Пилосос не працює.	<ul style="list-style-type: none"><li>• Перевірте рівень заряду батареї й зарядіть її.</li><li>• Перевірте, чи вибір вимкнено, і натисніть кнопку <b>Живлення</b>, щоб увімкнути його.</li><li>• Перевірте, чи не заблоковано телескопічну трубку, пилосбірник або щітку.</li><li>• Перевірте, чи належним чином встановлено Придатний для промивання мікрофільтр.</li><li>• Якщо пилосос не використовувався тривалий час, зарядіть батарею.</li><li>• Якщо батарея більше не працює, замініть її.</li></ul>
Обертova щітка (або обертovий диск) на приладді не рухається.	<ul style="list-style-type: none"><li>• Якщо на дисплеї з'являється повідомлення <b>Check Brush (Перевірте щітку)</b>, вимкніть пилосос і перевірте, чи не забита щітка сторонніми часточками. Якщо забита, видаліть сторонні часточки й увімкніть пилосос.</li><li>• Якщо пилосос ввімкнено, тоді вимкніть і ввімкніть його знову.<ul style="list-style-type: none"><li>- Якщо під час використання тонкої щітки LED Vbrush або обертovої насадки-розпилювача спрацював пристрій запобігання перегріванню двигуна, для охолодження двигуна може знадобитися близько 30 хвилин.</li></ul></li></ul>
З отвору випуску повітря або з фільтра виробу виходить неприємний запах.	<ul style="list-style-type: none"><li>• Спорожніть пилосбірник і промийте фільтри ще раз.<ul style="list-style-type: none"><li>- Упродовж перших 3 місяців від дати придбання пилосос може видавати легкий запах.</li><li>- Якщо ви часто користуєтеся пилососом, бруд, накопичений у пилосбірнику, або пил на фільтрі можуть стати причиною неприємного запаху.</li></ul></li><li>• Фільтр для заміни можна придбати в місцевому центрі обслуговування компанії Samsung.</li></ul>
Під час чищення товстого або м'якого килимового покриття виникає статична електрика.	<ul style="list-style-type: none"><li>• Матеріали, з яких виготовлено килимове покриття (дитячий килимок, шумоізоляційний килим між поверхами тощо), можуть викликати появу статичної електрики.<ul style="list-style-type: none"><li>- Перемістіть щітку на деякий час на звичайне підлогове покриття. Статична електрика має зникнути.</li></ul></li></ul>
Обертova насадка-розпилювач не розпилює воду	<ul style="list-style-type: none"><li>• Під час першого використання Обертovої насадки-розпилювача повітря у внутрішньому насосі та в трубці може запобігати розпиленню води.<ul style="list-style-type: none"><li>- Вийміть лоток для води, натисніть кнопку <b>+</b> і перевірте, чи чути звук працюючого насоса.</li><li>- Наповніть лоток для води, вставте його в обертovu насадку-розпилювач і натисніть кнопку <b>+</b> декілька разів.</li></ul></li></ul>

# Додаток

Проблема	Вирішення
Не вдається зарядити пиросос.	<ul style="list-style-type: none"><li>• Упевніться, що показники напруги, яка надходить на настінне кріплення, збігаються з параметрами, указаними на настінному кріпленні.</li><li>• Перевірте, чи ввімкнено пиросос, і потім перевірте, чи світиться індикатор рівня заряду батареї.</li><li>• Перевірте, чи на зарядних контактах немає сторонніх часточок (пилу). Усуньте сторонні часточки за допомогою ватної палички чи м'якої ганчірки.</li></ul>
Пиросос вимикається під час прибирання.	<ul style="list-style-type: none"><li>• Оскільки цей виріб оснащено пристроєм запобігання перегріванню двигуна, виріб тимчасово вимкнеться за вказаних нижче умов. Усунувши причину проблеми, увімкніть виріб знову. (Наявність проблеми може залежати від температури навколишнього середовища.)<ul style="list-style-type: none"><li>- Пиросос працює з повним пилозбірником.</li><li>- Пиросос працює із забитою щіткою.</li><li>- Подовжувальна насадка для щілин використовується декілька годин поспіль.</li></ul></li></ul>
Сила всмоктування раптово зменшується, і пиросос видає звуки вібрації.	<ul style="list-style-type: none"><li>• Перевірте, чи щітка, пилозбірник або телескопічна трубка не забиті сторонніми часточками, і усуньте ці часточки.</li><li>• Перевірте, чи пилозбірник не заповнений. Якщо заповнений, спорожніть його.</li><li>• Перевірте, чи фільтр не брудний. Якщо брудний, почистьте його.</li></ul>
Прибирання завершено, але з приладдя висипаються дрібні часточки пилу.	<ul style="list-style-type: none"><li>• Після прибирання дайте пирососу попрацювати щонайменше 10 секунд, щоб втягнути маленькі часточки пилу.</li></ul>
Щітка зупиняється на килимі з високим ворсом або підлоговому килимку.	<ul style="list-style-type: none"><li>• Щоб запобігти пошкодженню двигуна через перевантаження, може вмикатися захисний режим, який регулюватиме потужність всмоктування відповідно до висоти ворсу та опору килима.</li></ul>



## Технічні характеристики виробу

Тривалість заряджання й чищення може різнитися залежно від щітки й умов використання.

Модель		Серія VS20C85****	
Споживана потужність (пилосос)		Відповідно до характеристик ручного пилососа: 580 Вт	
Технічні характеристики батареї		Літій-іонна 25,2 В, 2200 мА-год, 7 комірок	
Маса (пилосос)		2,63 кг (щітка Jet Dual) 2,43 кг (тонка щітка LED Brush)	
Розмір	Пилосос	Ширина 250 мм × довжина 202 мм × висота 930 мм	
Час заряджання		3,5 год	
Час прибирання (режим за замовчуванням: Середній)	Комбінована насадка / подовжувальна насадка для щілин	Мін: припл. 60 хв	Середній: припл. 30 хв
		Макс: припл. 10 хв	JET: припл. 3 хв
	Щітка Jet Dual	Мін: припл. 42 хв	Середній: припл. 24 хв
		Макс: припл. 14 хв	JET: припл. 8 хв
	Тонка щітка LED Brush	Мін: припл. 48 хв	Середній: припл. 25 хв
		Макс: припл. 14 хв	JET: припл. 9 хв
Обертена насадка-розпилювач	припл. 100 хв		

### ПРИМІТКА

Час прибирання, зазначений у таблиці вище, ґрунтується на результатах випробування з використанням однієї батареї. За умови послідовного використання двох батарей час прибирання подвоюється.

# Нотатки

---

# Нотатки

---

**Виробник:**

Самсунг Електронікс Ко., Лтд, (Метан-донг) 129, Самсунг-ро, Енгтонг-гу, м. Сувоп, Кьонгі-до, Республіка Корея

**Адреса потужностей виробництва:**

«Самсунг Електронікс ХСМС СЕ» Лот І-11, Д2 Роуд, Сайгон Хай-Тек Парк, Танг Нхон Пху Б Вард, Тху Дук Сіті, Хо Ши Мін Сіті 70000, В'єтнам

**Країна виробництва:** В'єтнам

**Імпортер в Україні:**

ТОВ «Самсунг Електронікс Україна Компані», 01032, м. Київ, вул. Л. Толстого, 57

Якщо у вас виникли будь-які питання чи зауваження щодо виробів Samsung, звертайтеся до центру обслуговування SAMSUNG.

Країна	Центр обслуговування споживачів	Веб-сайт
UKRAINE	0-800-502-000	<a href="http://www.samsung.com/ua/support">www.samsung.com/ua/support</a>
MOLDOVA	+373-22-667-400	<a href="http://www.samsung.com/ua/support/moldova">www.samsung.com/ua/support/moldova</a>

