

PHILIPS

Нагрівач

Series 5000

CX5120



Посібник користувача

Зміст

1	Важливо	1
	Безпека	1
	Електромагнітні поля (ЕМП)	3
	Утилізація	3
	Спрощена заява про відповідність ЄС	3
2	Нагрівач	4
	Огляд виробу	4
	Огляд елементів керування	5
3	Використання нагрівача	6
	З'єднання Wi-Fi	6
	Увімкнення та вимкнення	7
	Перемикання режиму	7
	Налаштування температури	8
	Використання функції таймера	8
	Коливання	9
	Активація екрана	10
	Використання функції увімкнення/вимкнення	10
4	Чищення та догляд	10
5	Зберігання	11
6	Усунення несправностей	11
7	Гарантія та підтримка	14

1 Важливо

Безпека

Перед тим як використовувати пристрій, уважно прочитайте цей посібник користувача та зберігайте його для майбутньої довідки.

Небезпечно

- Щоб запобігти ураженню електричним струмом та/або виникненню пожежі, уникайте потрапляння рідини чи займистого засобу для чищення у пристрій.
- Щоб запобігти перегріванню і пожежі, не накривайте пристрій.



Попередження

- Деякі частини цього виробу можуть стати дуже гарячими і спричинити опіки. За наявності дітей і немічних людей пристрій слід завжди використовувати під наглядом.
- Цим пристроєм можуть користуватися діти віком від 8 років або більше чи особи із послабленими фізичними відчуттями або розумовими здібностями, чи без належного досвіду та знань, за умови, що користування відбувається під наглядом, їм було проведено інструктаж щодо безпечного користування пристроєм та їх було повідомлено про можливі ризики.
- Діти віком від 3 до 8 років можуть вмикати або вимикати пристрій лише під наглядом і за вказівками за умови, що його було розміщено або встановлено у належному робочому положенні, і пристрій використовується у безпечний спосіб, а про можливі небезпеки повідомлено.
- Дітям віком від 3 до 8 років не дозволено підключати, регулювати й чистити пристрій або виконувати його користувацьке обслуговування.
- За відсутності постійного нагляду діти до 3 років повинні знаходитися подалі.
- Не дозволяйте дітям бавитися пристроєм.

- Не дозволяйте дітям виконувати чищення та догляд пристрою без нагляду дорослих.
- Не використовуйте цей обігрівач у невеликих кімнатах, коли в них перебувають особи, які не здатні самотійно покинути приміщення, крім випадків, коли вони перебувають під постійним наглядом.
- Коли пристрій працює у режимі нагрівання, температура поверхні поступово зростатиме. Щоб не обпектися, не торкайтеся вихідного отвору.
- Щоб знизити ризик виникнення пожежі, тримайте тканину, штори, постіль та інші займісті матеріали на відстані щонайменше 1 м від вихідного отвору. Не блокуйте вхідний та вихідний отвори для повітря, наприклад, розмістивши предмети на вихідному отворі чи перед вхідним отвором.
- Для запобігання ураженню електричним струмом, травмуванню або виникненню пожежі не вставляйте пальці, палиці або інші предмети у пристрій.
- Пристрій має нагрівальний компонент. Не використовуйте пристрій біля газових пристроїв, камінів.
- Не розпилюйте навколо пристрою жодних займістих матеріалів, наприклад засобів від комах чи пахучих речовин.
- Не використовуйте пристрій, якщо на ньому видно пошкодження, пошкоджено штекер, шнур живлення.
- Не використовуйте цей пристрій, якщо він упав.
- Якщо шнур живлення пошкоджено, для уникнення небезпеки його необхідно замінити, звернувшись до сервісного центру, уповноваженого Philips, або фахівців із належною кваліфікацією.

Увага!

- Для запобігання небезпеці внаслідок ненавмисного перезапуску термовимикача ніколи не під'єднуйте цей пристрій через зовнішній вимикач (наприклад, таймер) або до електричного контуру, який часто вмикається/вимикається комунальними службами.
- Пристрій не можна ставити безпосередньо під розеткою.

- Вставляйте штекер лише у розетку на стіні. Не використовуйте подовжувальний кабель.
- Завжди ставте і використовуйте пристрій на сухій, стійкій та горизонтальній поверхні.
- Не використовуйте пристрій у середовищах із високою вологістю, таких як ванна кімната, убиральня, кухня, басейн або будь-як зовнішнє середовище.
- Не сідайте і не ставайте на пристрій. Не стукайте по пристрою. Не ставте нічого зверху на пристрій.
- Завжди від'єднуйте пристрій від електромережі, коли потрібно перемістити, почистити пристрій чи виконати інше обслуговування.
- Пристрій призначено виключно для побутового використання за нормальних умов експлуатації.
- Стандартний інтерфейс Wi-Fi на базі 802.11b/g/n на 2,4 ГГц із максимальною вихідною потужністю 38,28 мВт EIRP.

Електромагнітні поля (ЕМП)

Цей пристрій відповідає чинним стандартам та правовим нормам, що стосуються впливу електромагнітних полів.

Утилізація

Цей символ означає, що цей виріб не підлягає утилізації зі звичайними побутовими відходами (2012/19/EU).



Дотримуйтесь правил розділеного збору електричних та електронних пристроїв у вашій країні. Належна утилізація допоможе запобігти негативному впливу на навколишнє середовище та здоров'я людей.

Спрощена заява про відповідність ЄС

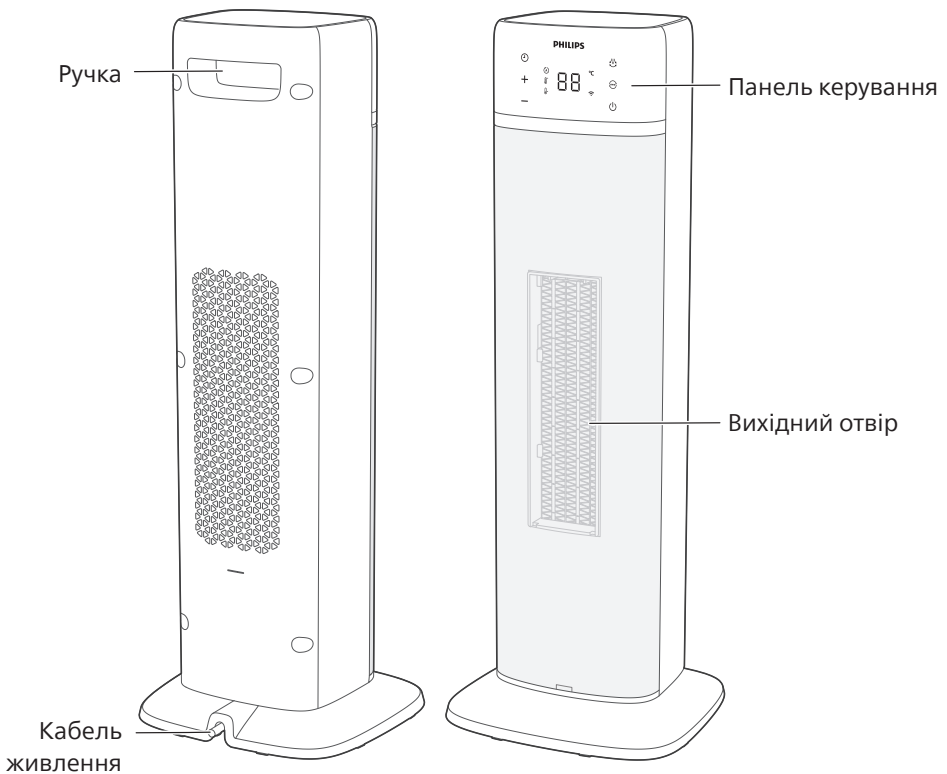
Цим повідомленням компанія DAP B.V. стверджує, що радіообладнання типу CX5120 відповідає вимогам Директиви 2014/53/EU. Повний текст заяви про відповідність ЄС доступний за такою адресою в Інтернеті: www.philips.com.

2 Нагрівач

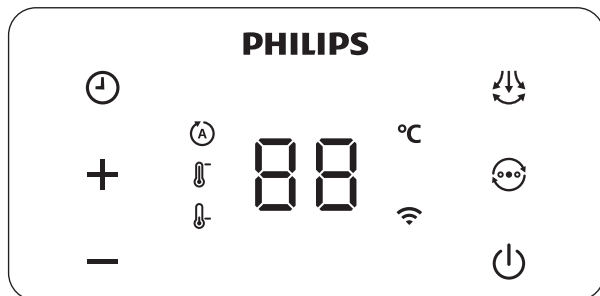
Вітаємо вас із покупкою та ласкаво просимо до клубу Philips!

Щоб у повній мірі користуватися підтримкою, яку пропонує Philips, зареєструйте свій виріб на веб-сайті **Home.id/welcome**.

Огляд виробу







Огляд елементів керування



Кнопки керування

	Кнопка таймера		Кнопка збільшення температури
	Кнопка зменшення температури		Кнопка коливань
	Кнопка перемикавання режиму		Кнопка увімкнення/вимкнення живлення



Індикаторна панель

	Автоматичний режим		Режим високої інтенсивності
	Режим низької інтенсивності		Індикатор Wi-Fi

3 Використання нагрівача

З'єднання Wi-Fi

Налаштування з'єднання Wi-Fi вперше

- 1 Завантажте і встановіть додаток Philips Air+ із магазину додатків App Store або Google Play.
- 2 Вставте штекер нагрівача в розетку й натисніть , щоб увімкнути його.
↳ Індикатор Wi-Fi  блимає перший раз.
- 3 Смартфон або планшет має бути підключено до мережі Wi-Fi.
- 4 Запустіть додаток "Air+" і клацніть "**Connect a New Device**" (Під'єднати новий пристрій) або натисніть кнопку "+" вгорі екрана. Виконайте вказівки на екрані, щоб під'єднати нагрівач до вашої мережі.






Примітка.

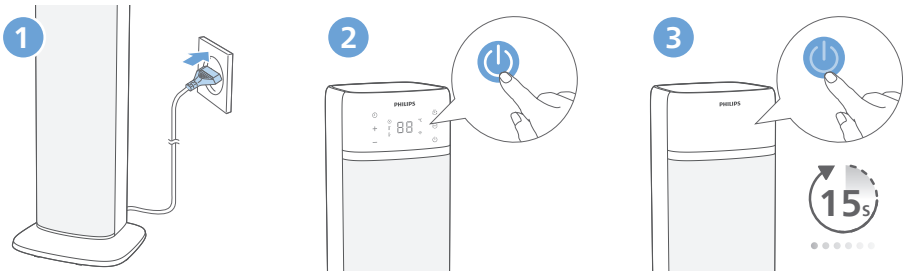
- Така вказівка дійсна лише у разі налаштування нагрівача вперше. Якщо мережу змінено або потрібно знову виконати налаштування, див. розділ "Скидання з'єднання Wi-Fi" на стор. 6.
- Якщо потрібно підключити до смартфона або планшета більше одного нагрівача, це треба робити послідовно.
- Відстань між вашим смартфоном або планшетом і нагрівачем має становити не більше 10 м без будь-яких перешкод.



Скидання з'єднання Wi-Fi

Примітка.

- У разі зміни стандартної мережі потрібно скинути з'єднання Wi-Fi.
- 1 Вставте штекер нагрівача в розетку й натисніть , щоб увімкнути його.
 - 2 Натисніть  та утримуйте протягом 3 секунд, поки не пролунає звуковий сигнал.
↳ Нагрівач перейде у режим з'єднання в пару.
↳ Індикатор Wi-Fi  блимає
 - 3 Виконайте кроки 3–4 у розділі "Налаштування з'єднання Wi-Fi вперше".

Увімкнення та вимкнення







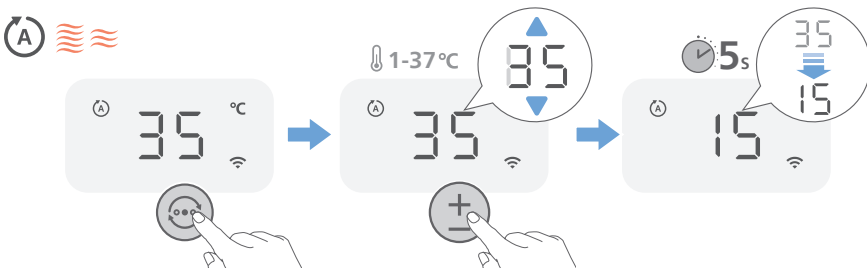
- 1 Вставте штекер у розетку.
- 2 Натисніть кнопку  на пристрої, щоб увімкнути нагрівач. Пристрій видає звукові сигнали.
- 3 Натисніть кнопку  ще раз, щоб вимкнути нагрівач.
↳ Перед вимкненням пристрій починає зворотній відлік часу протягом 15 секунд.

Увага.

- Коли нагрівач безперервно працює протягом 16 годин без будь-якої операції, він буде змушений вимкнутися для захисту.

Перемикання режиму

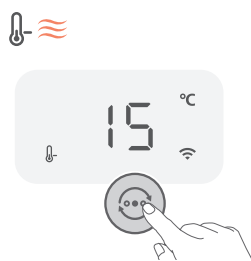
- Натисніть кнопку  для перемикання режиму: автоматичний режим () , режим високої інтенсивності () , режим низької інтенсивності () та режим вентиляції.



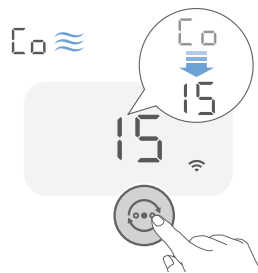
Автоматичний режим: у цьому режимі пристрій виконуватиме все замість вас. На основі даних датчиків, які вимірюють і відстежують температуру в приміщенні, пристрій автоматично вибирає швидкість нагрівання для забезпечення комфорту в кімнаті.



Режим високої інтенсивності: висока швидкість, швидкі результати. У режимі високої швидкості пристрій працює на найвищій швидкості для забезпечення потужного, швидкого нагрівання повітря.

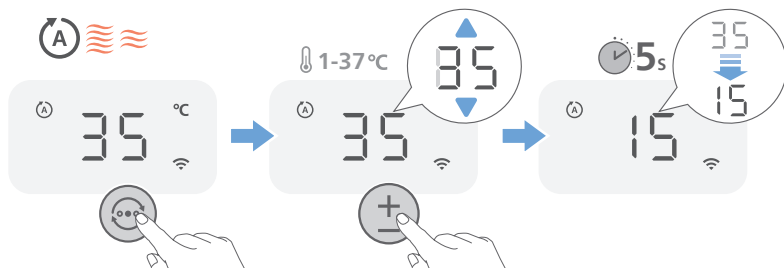


Режим низької інтенсивності: у режимі низької інтенсивності пристрій забезпечує легкий, комфортний теплий бриз.



Режим вентиляції: у режимі вентиляції пристрій може працювати як вентилятор у спекотні дні. Функцію нагрівання буде вимкнено, а вентилятор забезпечуватиме потік повітря, що ідеально підходить для забезпечення кращого відчуття комфорту в кімнаті.

Налаштування температури



В автоматичному режимі температуру можна налаштувати, натискаючи кнопку **+** або **-**. Діапазон температур: 1°C–37°C.

Використання функції таймера

Натисніть кнопку **⌚**, щоб встановити години роботи пристрою. Таймер можна налаштувати від **0** до **12** годин. 0 годин означає, що таймер не налаштовано.

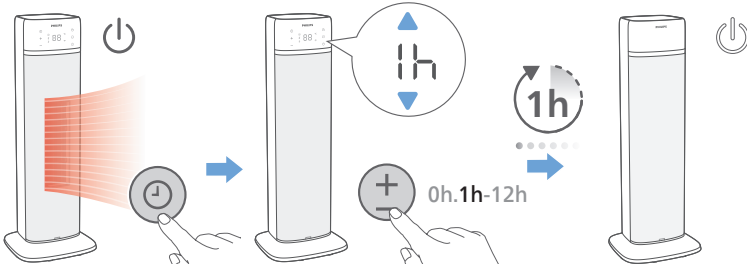
Примітка.

- Натисніть та утримуйте кнопку  протягом 3 секунд, щоб скасувати налаштування таймера.

Після завершення встановленого часу таймера:

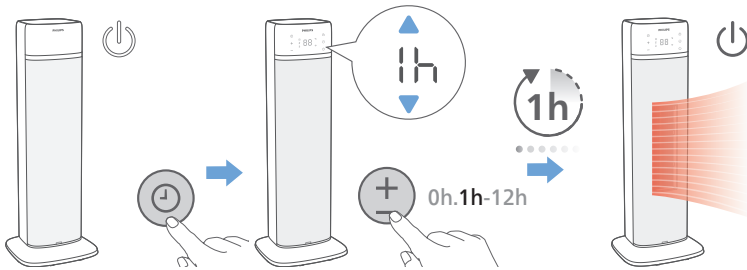
У режимі очікування

- Нагрівач увімкнеться автоматично.




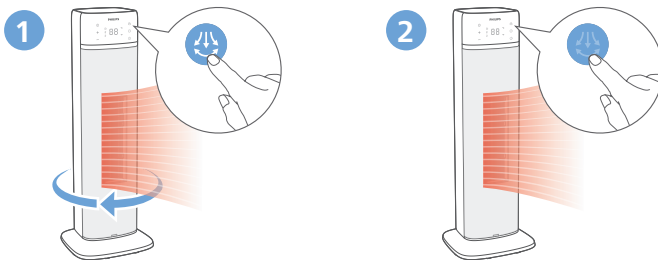
У режимі ввімкнення

- Нагрівач вимкнеться автоматично.




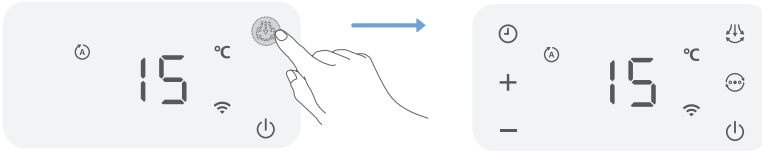
Коливання

Щоб увімкнути функцію коливання нагрівача, натисніть кнопку .




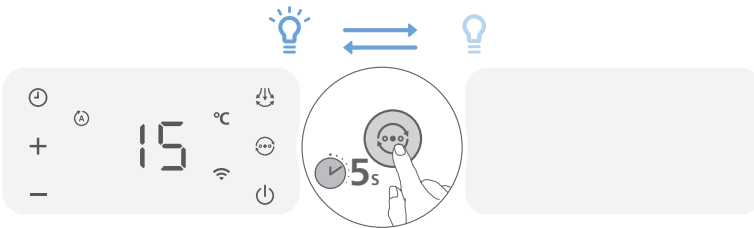
Активація екрана

Після вимкнення екрана можна натиснути кнопку  або будь-яку іншу кнопку, щоб активувати екран.



Використання функції увімкнення/вимкнення

Можна натиснути й утримувати кнопку  протягом 5 секунд, щоб увімкнути або вимкнути підсвічування дисплея.



4 Чищення та догляд

Примітка.

- Перед чищенням завжди виймайте штекер пристрою із розетки.
- У жодному разі не занурюйте пристрій у воду чи іншу рідину.
- Не чистіть жодну частину пристрою абразивними, їдкими чи займистими засобами для чищення, наприклад відбілювачем чи спиртом.

Регулярно чистьте нагрівач зовні для запобігання накопиченню пилу.

- Для чищення зовнішньої частини пристрою та вихідного отвору для повітря використовуйте м'яку суху ганчірку.

5 Зберігання

- 1 Вимкніть пристрій і від'єднайте його від електромережі.
- 2 Почистьте пристрій
- 3 Зберігайте пристрій у сухому прохолодному місці.
- 4 Завжди ретельно мийте руки після чищення.

6 Усунення несправностей

У цьому розділі подано основні проблеми, які можуть виникнути під час використання пристрою. Якщо проблему не вдається вирішити за допомогою інформації, поданої нижче, зверніться до Центру обслуговування клієнтів у своїй країні.

Проблема	Можливе рішення
Нагрівач не працює після під'єднання до електромережі.	<ul style="list-style-type: none">• Можливо, штекер не встановлено у розетку належним чином. Перевірте, чи штекер правильно під'єднано до робочої електричної розетки.• Пристрій обладнано захистом від перевертання. Ставте пристрій вертикально й на рівну поверхню.• Якщо пристрій не подає теплого струменя повітря, перевірте, чи вибрано режим вентиляції.• Перевірте налаштування температури в автоматичному режимі. Коли встановлена цільова температура нижча за температуру навколишнього середовища, функція нагрівання не вмикатиметься.
Нагрівач від'єднується під час використання.	<ul style="list-style-type: none">• Потужність перевищує навантаження домашнього електричного контуру. Від'єднайте пристрої високої потужності поблизу, що працюють від тієї самої електромережі, і спробуйте ще раз.• Якщо нагрівач не вмикається знову від робочої розетки, зверніться до команди Центру обслуговування клієнтів у своїй країні.

Проблема	Можливе рішення
Нагрівач раптово перестає працювати.	<ul style="list-style-type: none"> • Перевірте, чи увімкнено функцію таймера пристрою. • В автоматичному режимі, коли буде досягнуто цільової температури, нагрівач перестане працювати, і працюватиме знову, коли температура навколишнього середовища буде нижча за цільову. У режимі низької або високої інтенсивності нагрівач перестане працювати, коли датчик виявить температуру до 37 °С, і знову працюватиме, коли температура стане нижчою. • Коли температура перевищуватиме поріг теплового вимкнення, пристрій автоматично вимкне живлення. Перед повторним використанням дайте пристрою охолонути й перевірте, чи не заблоковано вхід/вихід. • Нагрівач обладнано функцією автоматичного вимкнення. Без подальшої роботи пристрій вимкнеться через 16 годин роботи поспіль.
Нагрівач занадто гучний.	<ul style="list-style-type: none"> • Переставте пристрій і переконайтеся, що він на стійкій, надійній поверхні, а під ним немає сторонніх предметів. • Якщо чути незвичний звук, зверніться до Центру обслуговування клієнтів у своїй країні.
Нагрівач видає дивний запах.	<ul style="list-style-type: none"> • Під час перших разів використання пристрою можлива поява запаху пластмаси. Це нормально для нового пристрою. Проте, якщо пристрій видає запах горілого, негайно вимкніть пристрій і від'єднайте його від мережі, потім зверніться до Центру обслуговування клієнтів у вашій країні.
Нагрівач довго нагрівається	<ul style="list-style-type: none"> • Встановіть вищу цільову температуру в автоматичному режимі або увімкніть режим високої інтенсивності. Пристрій працюватиме з більшою потужністю й нагріється за коротший час. • Перевірте, чи вхідний/вихідний отвір для повітря чистий і не заблокований.

Проблема	Можливе рішення
<p>Дисплей температури навколишнього середовища іноді показує незначні відхилення від інших термометрів або моє власне сприйняття температури.</p>	<ul style="list-style-type: none"> • На температуру навколишнього середовища можуть впливати різні фактори, включаючи розмір приміщення, умови вентиляції, а також відстань між термометром і нагрівачем. • Кожен тип термометра має власну точність вимірювання, що може призвести до відмінностей у значеннях температури. • Іноді залишкова теплота всередині нагрівача може призвести до ефекту запізнення, що може спричинити незначні відхилення у порівнянні з іншими термометрами або власним сприйняттям температури.
<p>Що означають коди на пристрої?</p>	<ul style="list-style-type: none"> • На екрані відображається код помилки "E6". Панель керування несправна. Зверніться до Центру обслуговування клієнтів у своїй країні. • На екрані відображається код помилки "E5". Датчик температури несправний. Зверніться до Центру обслуговування клієнтів у своїй країні. • На екрані відображається код помилки "E6". Пристрій перегрівається. Вимкніть пристрій і від'єднайте його від електромережі. Перед повторним використанням дайте пристрою охолонути кілька хвилин. • На екрані відображається код помилки "E9". Це вказує на те, що пристрій нахилений. Вимкніть пристрій, перевірте, чи він у вертикальному положенні, а потім знову увімкніть живлення.

Проблема	Можливе рішення
Не вдається встановити з'єднання Wi-Fi.	<ul style="list-style-type: none"> • Якщо маршрутизатор, до якого під'єднано пристрій, має подвійний діапазон і на даний час не під'єднується до мережі 2,4 ГГц, переключіться на інший діапазон того ж маршрутизатора (2,4 ГГц) і спробуйте повторно виконати спарення з нагрівачем. Мережі 5 ГГц не підтримуються. • Веб-автентифікація мереж не підтримується. • Перевірте, чи пристрій знаходиться у межах діапазону маршрутизатора Wi-Fi. Можна спробувати перемістити нагрівач ближче до маршрутизатора Wi-Fi. • Перевірте, чи правильно вказано назву мережі. Назва мережі розрізняє регістр символів. • Перевірте, чи правильний пароль Wi-Fi. Пароль враховує регістр символів. • Спробуйте повторити налаштування, дотримуючись інструкції розділу "З'єднання Wi-Fi". • З'єднання Wi-Fi може перериватися електромагнітними або іншими перешкодами. Тримайте пристрій подалі від інших електропристроїв, які можуть створювати перешкоди. • Перевірте, чи мобільний пристрій не перебуває в режимі літака. Режим літака має бути вимкнено, коли ви виконуєте підключення до мережі Wi-Fi. • Див. розширені та актуальні поради з усунення несправностей у розділі довідки в додатку.

7 Гарантія та підтримка

Versuni пропонує два роки гарантії на цей виріб після дати придбання. Ця гарантія втрачає чинність, якщо несправність виникла внаслідок неправильного використання або обслуговування пристрою. Наша гарантія не впливає на ваші законні права як споживача. Щоб отримати додаткову інформацію або скористатися гарантією, відвідайте наш вебсайт www.philips.com/support.

Замовлення частин та аксесуарів

Якщо потрібно замінити чи придбати частини до пристрою, зверніться до дилера Philips або відвідайте вебсайт www.philips.com/support.

Якщо у вас виникли проблеми з придбанням частин, зверніться до Центру обслуговування клієнтів Philips у своїй країні.

Інформаційні вимоги до електричних локальних обігрівачів

Ідентифікатор(и) моделі: CX5120					
Елемент	Символ	Значення	Одиниці	Елемент	Одиниці
Теплова потужність	-	-	-	Тип підводу тепла, лише для електричних локальних обігрівачів (виберіть один)	
Номінальна теплова потужність	P_{nom}	2,0	кВт	ручний регулятор рівня тепла із вбудованим термостатом	Немає
Мінімальна теплова потужність (індикаторна)	P_{min}	1,1	кВт	ручний регулятор рівня тепла із зворотним зв'язком про температуру в приміщенні та/або на вулиці	Немає
Максимальна постійна теплова потужність	$P_{max,c}$	2,0	кВт	електронний регулятор рівня тепла із зворотним зв'язком про температуру в приміщенні та/або на вулиці	Немає
Додаткове споживання електроенергії	-	-	кВт	теплова потужність із використанням вентилятора	Немає
За номінальної теплової потужності	e_{lmax}	Немає	кВт	Тип регулювання теплової потужності/ температури в приміщенні (виберіть один)	
За мінімальної теплової потужності	e_{lmin}	Немає	кВт	одноетапна теплова потужність без регулятора температури в приміщенні	[ні]
У режимі очікування	e_{lsb}	0,001	кВт	Два або більше ручних етапів, без регулятора температури в приміщенні	[ні]
				із регулятором температури в приміщенні з механічним термостатом	[ні]
				з електронним регулятором температури в приміщенні	[так]
				електронний регулятор температури в приміщенні плюс таймер доби	[ні]
				електронний регулятор температури в приміщенні плюс таймер днів тижня	[ні]
				Інші варіанти контролю (можна вибрати кілька)	
				регулятор температури в приміщенні, з датчиком присутності	[ні]

Ідентифікатор(и) моделі: CX5120					
Елемент	Символ	Значення	Одиниці	Елемент	Одиниці
				регулятор температури в приміщенні, з датчиком відкритого вікна	[ні]
				з можливістю дистанційного керування	[так]
				з адаптивним регулятором пуском	[ні]
				з обмеженням часу роботи	[так]
				з датчиком із затемненою колбою	[так]
Контактна інформація	DAP B.V. Tussendiepen 4 a, 9206AD Drachten, The Netherlands (Нідерланди)				



PHILIPS та емблема щита Philips є зареєстрованими товарними знаками Koninklijke Philips N.V. і використовуються на правах ліцензії.

Цей виріб виготовлено компанією Versuni Holding B.V. і він реалізується під її відповідальність, а також Versuni Holding B.V. виступає гарантом стосовно цього виробу.
2023 © Versuni Holding B.V.

CX5120_user manual_v1.0 (05/09/2023)