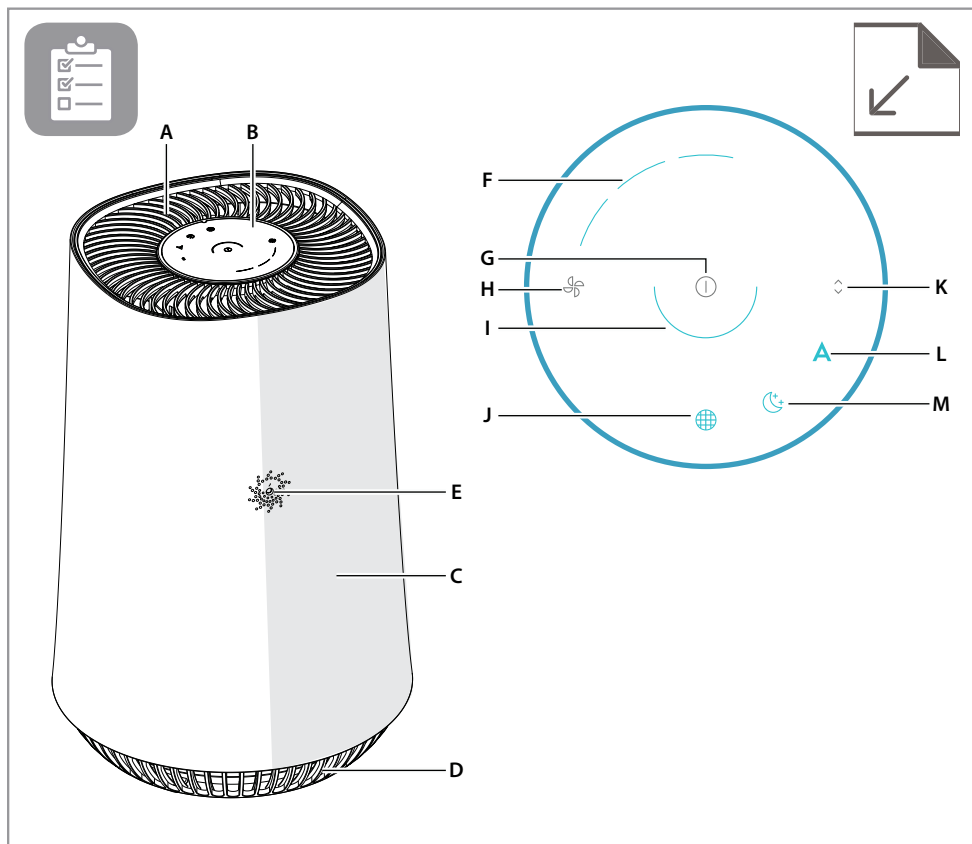




Посібник користувача

FLOW **A3**





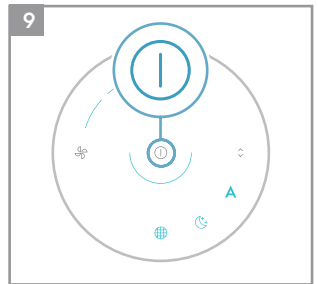
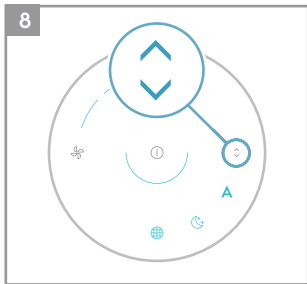
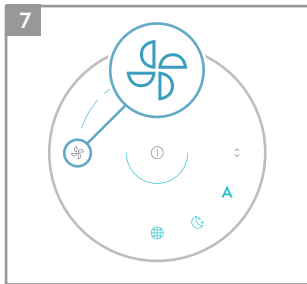
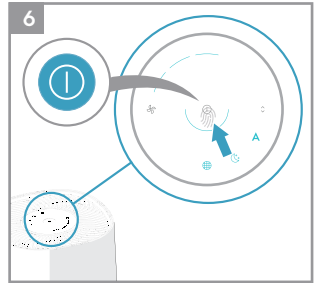
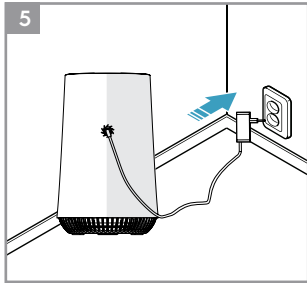
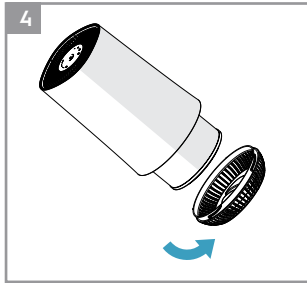
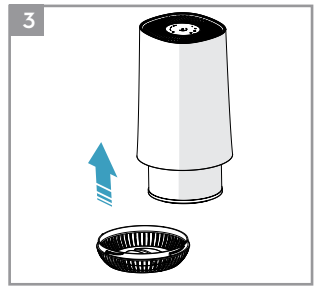
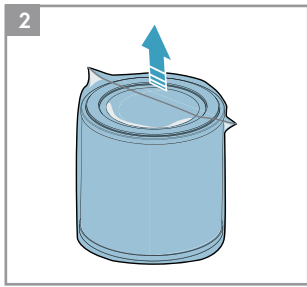
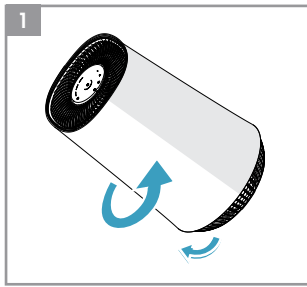
ОПИС ВАШОГО ОЧИЩУВАЧА ПОВІТРЯ FLOW A3

Пристрій:

- A. Решітка випуску повітря
- B. Панель керування
- C. Корпус
- D. Основа
- E. Віконце датчика і перехідник

Панель керування:

- F. Індикатор швидкості вентилятора
- G. Кнопка живлення
- H. Кнопка керування швидкістю вентилятора
- I. Індикатор якості повітря
- J. Індикатор заміни фільтра
- K. Перемикач режиму та кнопка скидання стану фільтра
- L. Індикатор автоматичного режиму
- M. Індикатор режиму сну



ІНФОРМАЦІЯ З ТЕХНІКИ БЕЗПЕКИ

Цей ПОСІБНИК КОРИСТУВАЧА містить інструкції з експлуатації вашої моделі виробу. Використовуйте пристрій лише в спосіб, описаний у цьому ПОСІБНИКУ. Ці інструкції не охоплюють усі стани та ситуації, що можуть виникати під час експлуатації виробу. Під час встановлення, експлуатації й обслуговування виробу потрібно бути обережним і керуватися здоровим глуздом.

ОБЕРЕЖНО! Уникайте пожеж або ураження струмом. Не використовуйте подовжувачі або перехідні вилки. Не видаляйте контакти з вилки шнура живлення. Пристрій можна під'єднувати до мережі 50 Гц або 60 Гц без внесення жодних змін.

За жодних обставин не зрізайте та не виймайте штир заземлення. Не тримайте і не використовуйте бензин та інші вогненебезпечні пароподібні або рідкі речовини поруч із цим та іншими пристроями. Читайте дані щодо вогненебезпечності та інші попередження на етикетках продуктів.

Не допускайте потрапляння води та інших рідин або вогненебезпечних мийних засобів усередину виробу, щоб запобігти ураженню струмом і/або пожежі.

Під час заміни фільтра не торкайтеся лопаток вентилятора.

Безпека дітей та осіб з обмеженими можливостями

ОБЕРЕЖНО! Ризик задушення, травм або постійної втрати працездатності.

Діти віком від 8 років та особи з обмеженими фізичними, сенсорними або розумовими можливостями, а також особи без досвіду та знань можуть використовувати цей пристрій лише під наглядом або після інструктажу щодо безпечного використання цього пристрою, за умови, що вони розуміють пов'язані з цим ризики.

Не дозволяйте дітям гратися з пристроєм.

Дітям не можна займатися очищенням або технічним обслуговуванням пристрою без нагляду.

Не можна підпускати до пристрою дітей віком до 3 років без постійного нагляду.

Тримайте всі пакувальні матеріали в недоступному для дітей місці. Якщо пристрій має блокування від дітей, рекомендуємо його ввімкнути.

Інформація з електробезпеки

ОБЕРЕЖНО! Уникайте пожеж або ураження струмом. Якщо ви не впевнені, чи розетка заземлена чи має плавкий запобіжник із затримкою на спрацювання або автоматичний вимикач, зверніться до кваліфікованого електрика для встановлення правильної розетки згідно з положеннями національних електротехнічних стандартів і чинними місцевими правилами та нормами.

Не використовуйте подовжувачі або перехідні вилки. Ніколи не тягніть за шнур живлення, коли від'єднуєте пристрій від розетки. Міцно тримаючи вилку, потягніть її з розетки прямо на себе.

Не перетискайте, не згинайте і не заплутуйте шнур. Не розривайте і не пошкоджуйте шнур живлення. Замінити пошкоджений шнур можна лише в авторизованому сервісному центрі Electrolux. Пристрій не містить деталей, що потребують обслуговування користувачем. З питань ремонту завжди звертайтеся до авторизованого сервісного центру Electrolux.

Заміна пошкодженого шнура живлення виконується виробником, його представником з технічного обслуговування або особою за аналогічним рівнем кваліфікації — це дасть змогу уникнути небезпечних ситуацій.

Перед чистенням обов'язково від'єднайте пристрій від розетки, щоб уникнути удару струмом або пожежі.

Заходи безпеки

УВАГА! Щоб уникнути тяжких травм або смерті:

Не встромляйте пальці або сторонні предмети в отвори решітки випуску повітря на пристрої.

Не запускайте і не зупиняйте роботу пристрою, висмикнувши шнур живлення з розетки або вимкнувши живлення на електрощиті.

У разі порушень у роботі (іскріння, запах горілого тощо) негайно вимкніть пристрій, від'єднайте шнур живлення і зверніться до авторизованого сервісного центру Electrolux.

Не торкайтеся пристрою вологими руками.

Не тягніть за шнур живлення.

УВАГА! Щоб уникнути травм або пошкодження пристрою та іншого майна:

Не спрямовуйте потік повітря на каміни та інші джерела тепла: це може спричинити спалахування. Не сидіайте, не ставайте на пристрій і не кладіть на нього предмети.

Не навішуйте предмети на пристрій.

Не ставте посудини з рідиною на пристрій.

Вимкніть пристрій з розетки, якщо не використовуватимете його протягом тривалого часу. Використовуйте пристрій із встановленим фільтром. Не блокуйте і не накривайте решітку впуску повітря, зону випуску повітря і випускні отвори.

Переконайтеся, що будь-яке електричне/електронне обладнання розташоване на відстані щонайменше 30 см від пристрою.

УТИЛІЗАЦІЯ



Цей символ на виробі означає, що виріб містить батарею, яку не можна утилізувати разом зі звичайними побутовими відходами.



Цей символ на виробі або на його упаковці означає, що з виробом не можна поводитися, як з побутовими відходами.

Для утилізації виробу доставте його до офіційного пункту збирання або до авторизованого сервісного центру Electrolux для безпечного та професійного зняття й вторинної переробки батареї та електричних компонентів. Дотримуйтеся правил вашої країни щодо роздільного збирання електричних виробів та акумуляторів.

УКРАЇНСЬКА

Дякуємо, що обрали очищувач повітря FLOW A3 від Electrolux.

Для найкращих результатів завжди використовуйте оригінальні аксесуари й запчастини. Виріб розроблено з думкою про довкілля. Усі пластикові деталі підлягають вторинній переробці.

ПЕРШ НІЖ ПОЧАТИ ЕКСПЛУАТАЦІЮ

- Уважно прочитайте цей посібник.
- Перевірте комплектність виробу.
- Зверніть особливу увагу на заходи безпеки!

ВСТАНОВЛЕННЯ

Перед початком використання потрібно встановити фільтри. **Увага!** Перш ніж встановлювати фільтри, вимкніть пристрій.

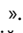
- 1** Зніміть основу фільтра
Відкрийте пристрій, обертаючи основу проти годинникової стрілки за ручку в нижній частині, доки не знімете її (див. рис. 1).
- 2** Дістаньте фільтр і зніміть упаковку
Обережно дістаньте з пристрою фільтр у пластиковій упаковці, розірвіть і викиньте упаковку (див. рис. 2).
- 3** Встановіть фільтр
Обережно вставте фільтр без пластикової упаковки назад у пристрій (будь-яким кінцем). Розмістіть фільтр точно в центрі порожнини (див. рис. 3).
- 4** Встановіть основу на місце
Закрийте пристрій, обертаючи основу за годинниковою стрілкою за ручку в нижній частині, доки не зафіксуєте її (див. рис. 4).

РОБОТА ПРИСТРОЮ

Увага! Переконайтеся, що фільтр правильно встановлено у відсіку, пристрій стоїть на рівній поверхні, а шнур живлення надійно під'єднаний.

- 5** Під'єднайте шнур живлення до розетки.
- 6** Увімкніть живлення
Щоб увімкнути пристрій, злегка торкніться значка живлення ON/OFF у центрі пристрою (див. рис. 6).

7 Керування швидкістю вентилятора
Щоб змінити швидкість вентилятора, легко торкніться значка вентилятора на пристрої. Якщо пристрій працює в автоматичному режимі (AUTO), торкання значка вентилятора переведе його в ручний режим (див. рис. 7).

8 Автоматичний режим і режим сну
Щоб перемикається між режимами AUTO і SLEEP, обережно торкніться значка «». У автоматичному режимі пристрій підлаштується під поточні характеристики якості повітря (рівень PM2.5). У режимі сну пристрій працює майже безшумно, а всі індикатори, крім значка SLEEP, тьмяніють.

9 Вимкніть живлення
Щоб вимкнути пристрій, злегка торкніться значка живлення ON/OFF у центрі пристрою (див. рис. 9).

ІНДИКАТОР ЯКОСТІ ПОВІТРЯ

10 Пристрій оснащено спеціальним датчиком, який аналізує якість повітря. Якість повітря в реальному часі відображається за допомогою кольорової індикації (див. таблицю):

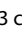
КОЛІР ІНДИКАТОРА	PM 2.5 (мкг/м ³)	ЯКІСТЬ ПОВІТРЯ
Зелений	0-12	Дуже гарна
Жовтий	13-35	Гарна
Оранжевий	36-55	Незадовільна
Червоний	>56	Погана

ІНДИКАТОР ЗАМІНИ ФІЛЬТРА

11 Індикатор заміни фільтра нагадує, що потрібно замінити фільтр (№ за кат. EFFBRZ2).

• Якщо індикатор заміни фільтра миготить червоним, замінити фільтр і скиньте індикатор заміни.

• Якщо індикатор заміни фільтра припиняє миготіти і постійно світиться червоним, негайно замінити фільтр і скиньте індикатор заміни.

12 Скидання індикатора заміни фільтра
Натисніть значок режиму «» і утримуйте 3 с. Індикатор заміни фільтра скинеться, а червоне світло згасне.

ДОГЛЯД ТА ЧИЩЕННЯ

13 Перед чищенням обов'язково від'єднайте пристрій від розетки, щоб уникнути удару струмом або пожежі. Для чищення очищувача повітря використовуйте вологу тканину або пилосос із м'якою щіткою.

14 Для чищення пластикових деталей корпусу та верхньої панелі можна використовувати тканину, що не містить олій. Ці компоненти також можна протерти тканиною, змоченою в теплій воді з додаванням м'якого засобу для миття посуду. Перед протиранням ділянки поруч з органами управління обов'язково відтисніть надлишки води з тканини. Потрапляння надмірної кількості води на елементи керування або довкола них може призвести до пошкодження пристрою.

15 Заборонено використовувати для чищення пристрою агресивні миючі засоби, віск або полірувальні засоби.

ЗБЕРІГАННЯ

16 Якщо пристрій не використовуватиметься протягом тривалого часу, накрийте його поліетиленом або сховайте в коробку.

ПРИМІТКА. Не можна мити багатoshаровий фільтр; його можна тільки замінити.

УВАГА!

Під час заміни багатoshарового фільтра не торкайтеся лопаток вентилятора.

КОД ПОМИЛКИ

17 Код помилки вентилятора: у разі збою вентилятора всі індикатори на екрані гаснуть і пристрій не можна використовувати.

18 Код помилки датчика якості повітря: у разі збою датчика якості повітря індикатор якості повітря гасне і пристрій не можна перемкнути в автоматичний режим.

ПОШУК І УСУНЕННЯ НЕСПРАВНОСТЕЙ

Якщо індикатори несправності вказують на неналежну роботу системи, виконайте описану далі перевірку.

Поширені запитання й теми

Виконайте наведені далі дії, пов'язані з поширеними запитаннями чи несправностями.

Запитання чи несправність	Ймовірна причина	Спосіб усунення/Пояснення
Чи можна мити фільтри?	Ні	Замість миття замініть комбінований фільтр; фільтр попереднього очищення можна протерти тканиною.
Схоже, що панель керування не працює.	<ul style="list-style-type: none">• Проблема зі шнуром живлення• Проблема у відсіку для фільтра• Несправність мотора вентилятора	<ol style="list-style-type: none">1. Переконайтеся, що шнур живлення надійно під'єднаний до пристрою та до настінної розетки, і знову натисніть значок ON/OFF.2. Відкрийте основу пристрою, відцентруйте фільтр усередині й закрийте пристрій. Надійно закрутіть і зафіксуйте основу і повторіть спробу ввімкнути пристрій.3. Якщо наведені вище дії не допомогли усунути проблему, вийшов з ладу мотор вентилятора, і пристрій не працюватиме. Зверніться до авторизованого сервісного центру Electrolux щодо подальшої діагностики та ремонту.
Пристрій працює дуже шумно.	Пристрій встановлений на нерівній поверхні або неправильно вставлений фільтр.	Встановіть пристрій на рівній поверхні та перевірте положення й порядок встановлення фільтра.
Пристрій працює нормально, але об'єм повітря на виході з пристрою значно зменшився.	Можливо, випускний отвір перекритий стороннім предметом або фільтр вчасно не замінили.	Змініть положення пристрою, щоб навколо нього було достатньо вільного місця, і перевірте, чи замінено фільтр, якщо світиться індикатор заміни фільтра.

Якщо несправність відсутня в цьому списку, зателефонуйте на гарячу лінію служби підтримки клієнтів.

