

# Пилосос

---

## Посібник користувача

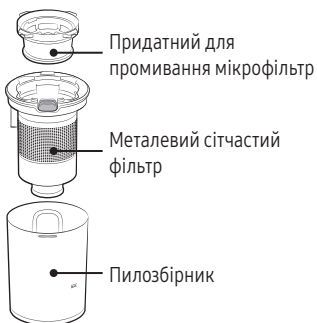
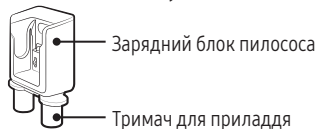
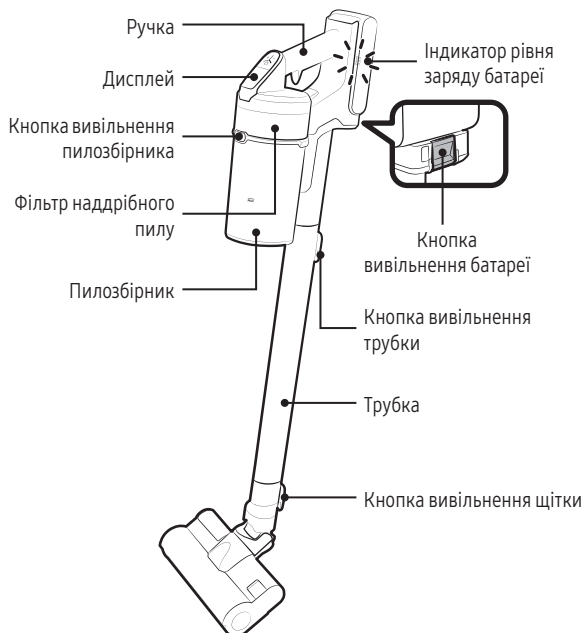
Серія VS20B75\*\*\*\*

---

- Перш ніж користуватися виробом, уважно прочитайте інструкції.
- Лише для використання у приміщенні



**SAMSUNG**



※ Технічні характеристики батареї

Серія VS20B75\*\*\*\*: літій-іонна 21,6 В, 1800 мА·год, 6 комірок

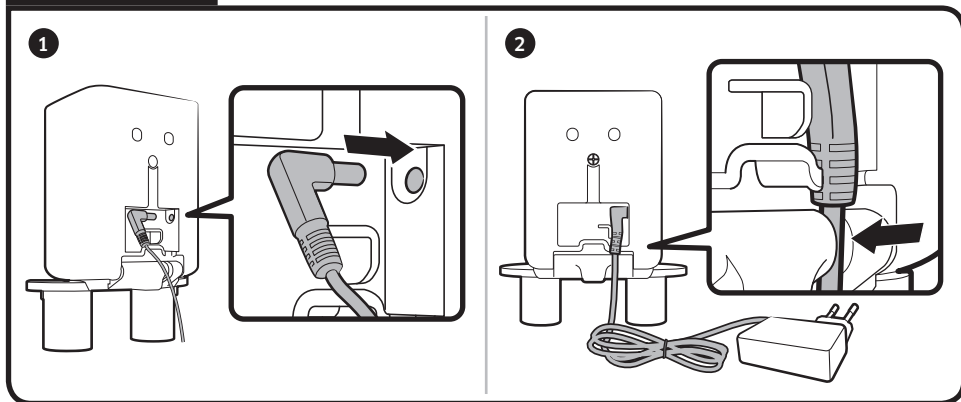


 Трубка	 *Комбінована насадка	 Подовжувальна насадка для щілин	 Настінне кріплення (Гвинти: 2 шт. / Дюбелі: 2 шт.)
 *Батареї (VS20B75****: 2 шт.)	 Зарядний блок	 *Щітка для прибирання за домашніми улюбленцями	 *Гнучка насадка
 *М'яка щітка	 *Турбощітка	 *Щітка для вологого прибирання / багаторазова зволожувальна накладка	 *Одноразова зволожувальна накладка / кріпильна накладка

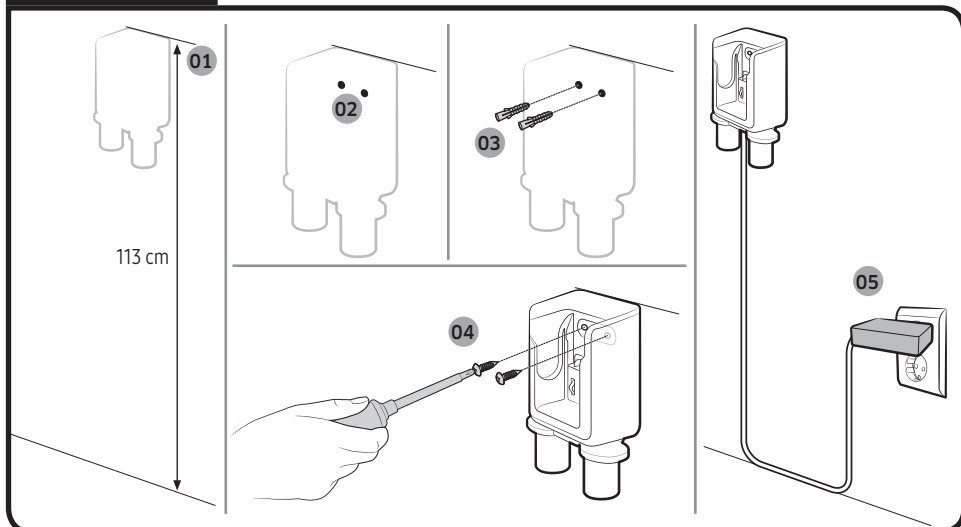
\* Приладдя може різнитись залежно від моделі виробу.



## #1

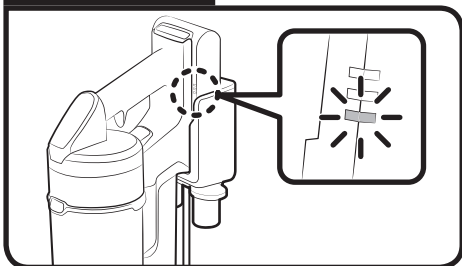


## #2

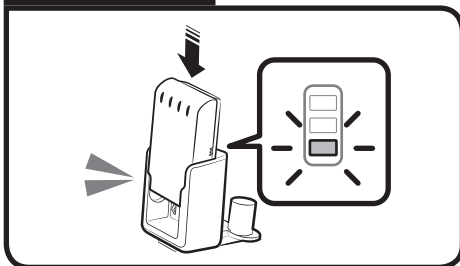




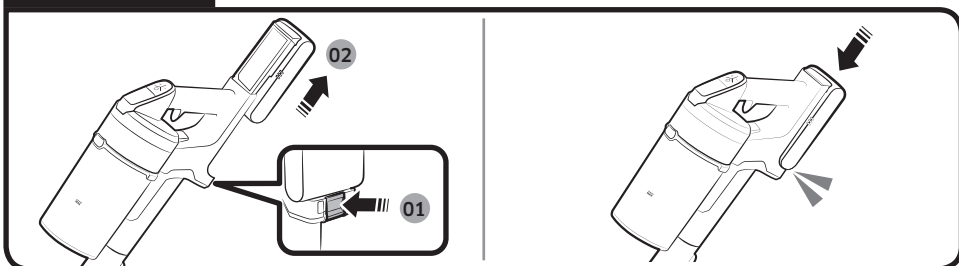
#3



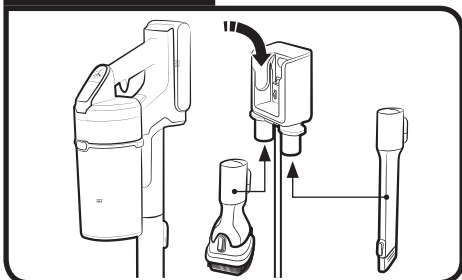
#4



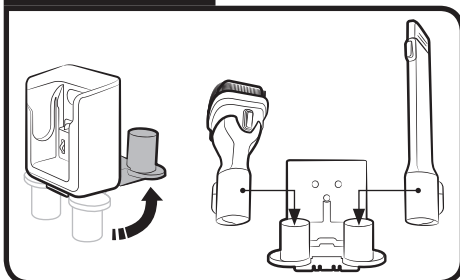
#5



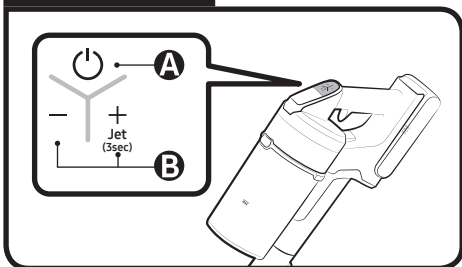
#6



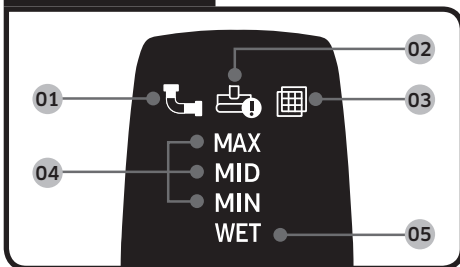
#7



#8

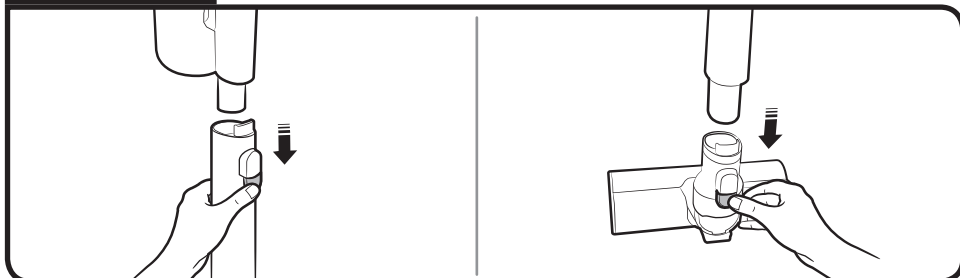


#9

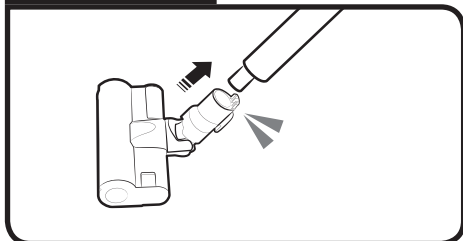




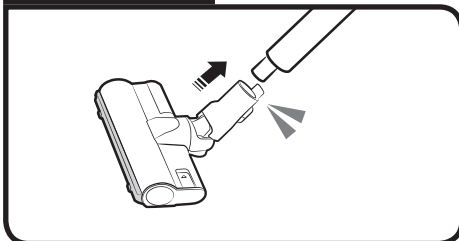
#10



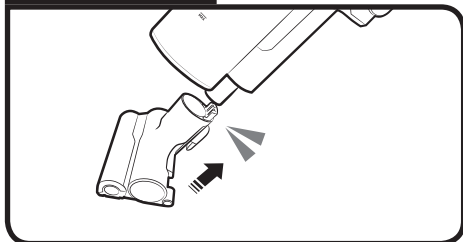
#11



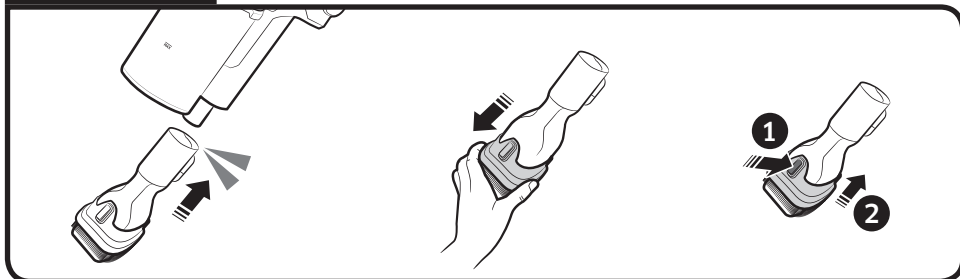
#12



#13

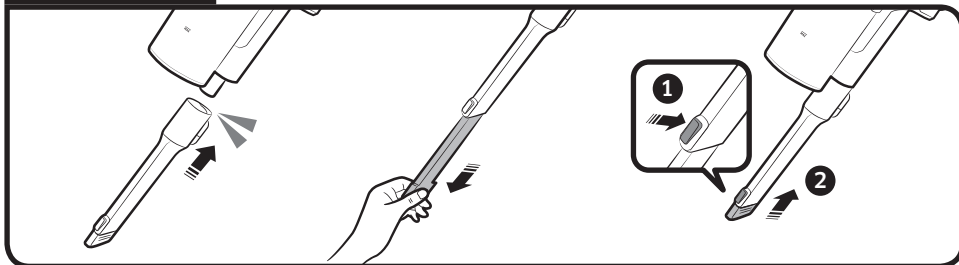


#14

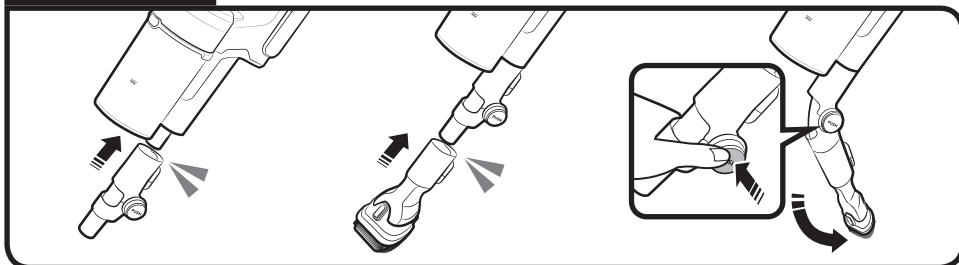




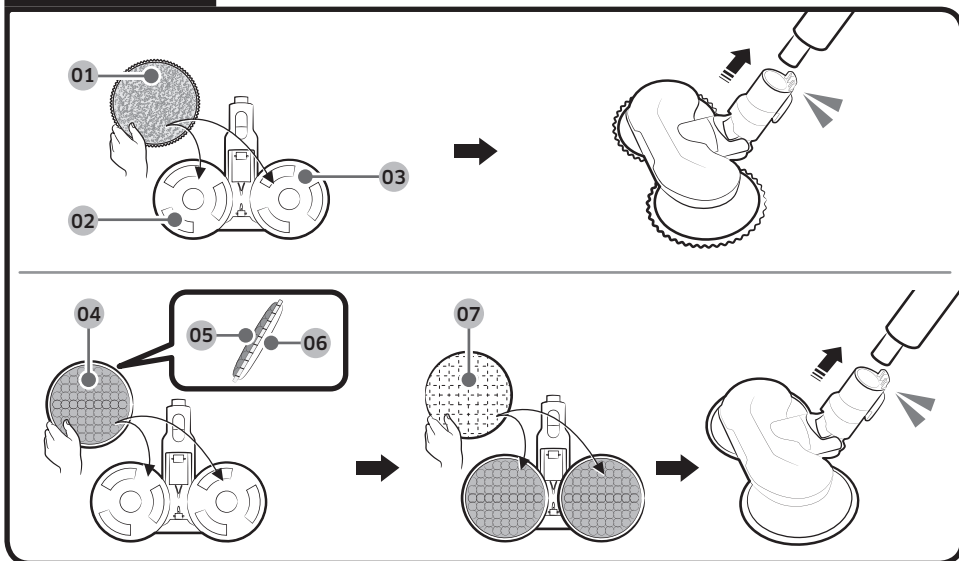
#15



#16

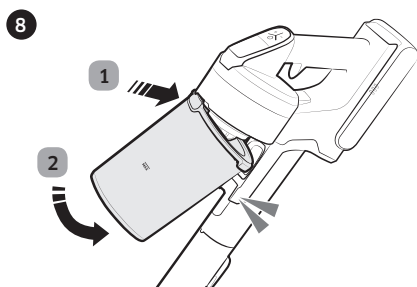
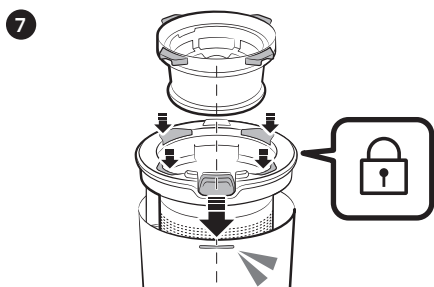
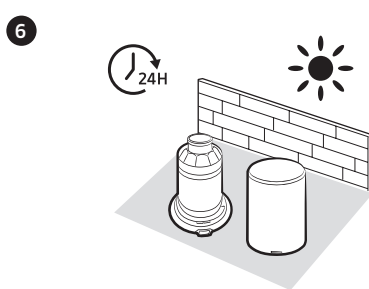
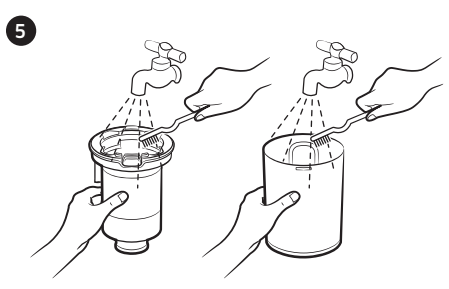
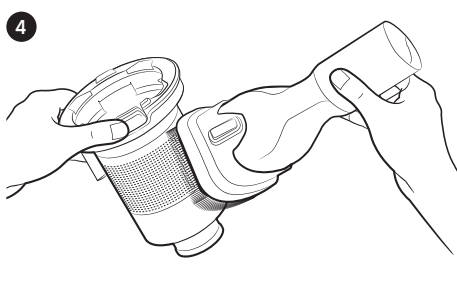
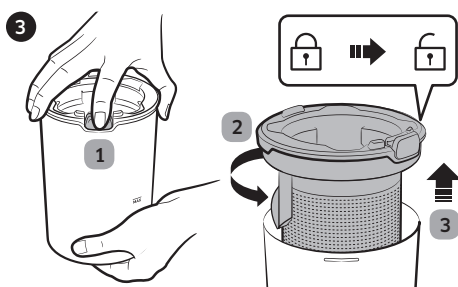
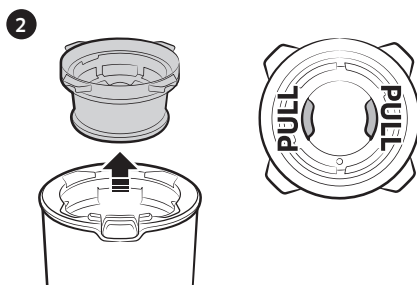
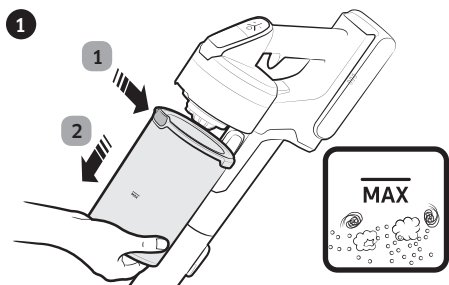


#17



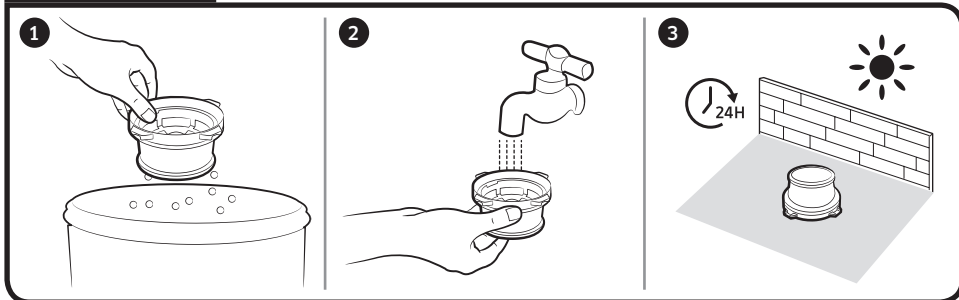


# #18

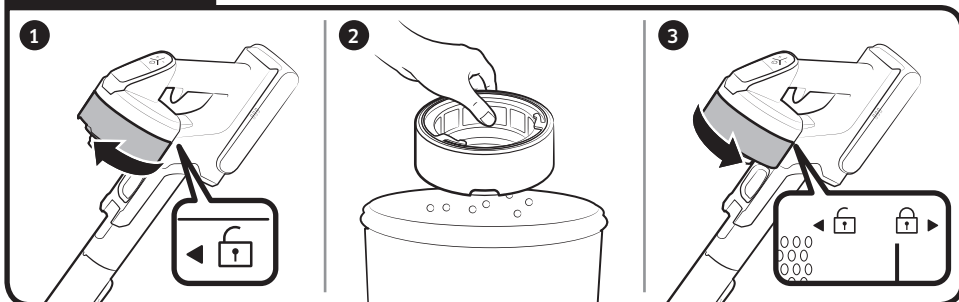




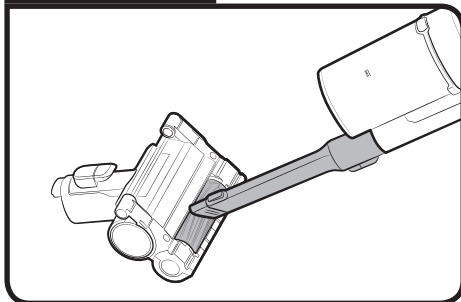
#19



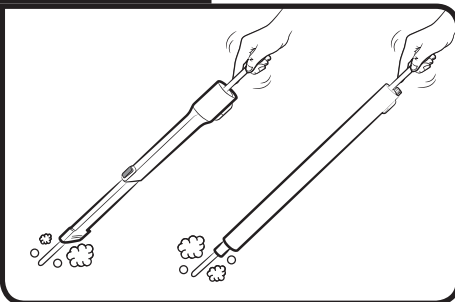
#20



#21



#22

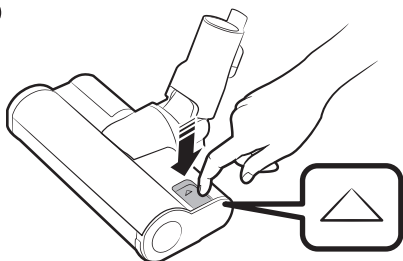




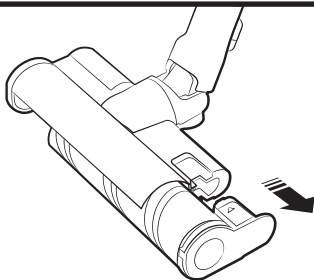


## #23

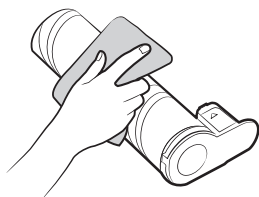
1



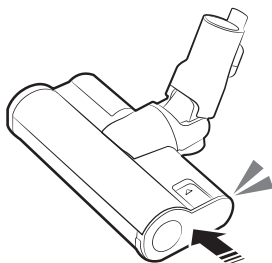
2



3

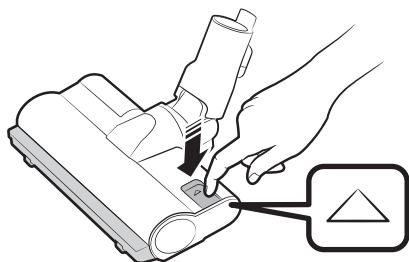


4

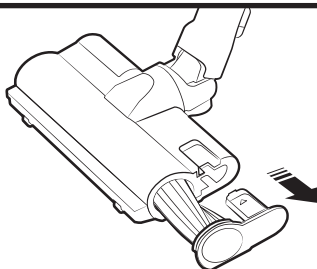


## #24

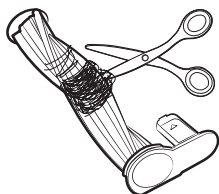
1



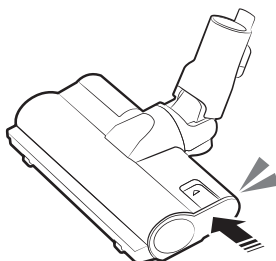
2



3



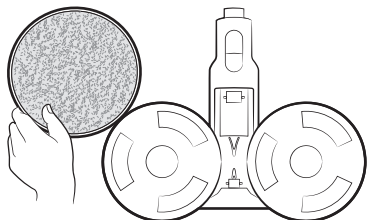
4



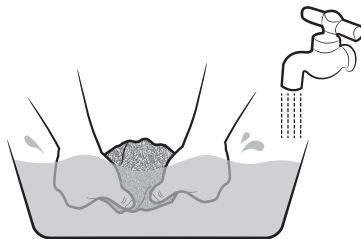


## #25

1



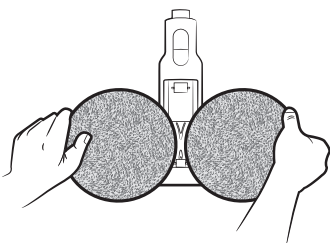
2



3



4



# Технічні характеристики виробу

Модель		VS20B75****
Живлення		100–240 В~ 50–60 Гц
Номінальне споживання електроенергії		550 Вт
Технічні характеристики батареї		Літій-іонна 21,6 В, 1800 мА·год, 6 комірок
Час заряджання		3,5 год.
Час прибирання [режим за замовчуванням:(MID)]	Ручний режим	Приблизно 3 хвилин (JET) / Приблизно 5 хвилин (MAX) / Приблизно 30 хвилин (MID) / Приблизно 60 хвилин (MIN)
	М'яка щітка	Приблизно 5 хвилин (JET) / Приблизно 9 хвилин (MAX) / Приблизно 18 хвилин (MID) / Приблизно 27 хвилин (MIN)
	Турбощітка	Приблизно 5 хвилин (JET) / Приблизно 9 хвилин (MAX) / Приблизно 18 хвилин (MID) / Приблизно 27 хвилин (MIN)

\* Тривалість заряджання і чищення може різнитися, залежно від щітки та умов використання.

## Встановлення

### Встановлення настінного кріплення

#### УВАГА

- Встановлюйте настінне кріплення на бетонній стіні.  
– Якщо встановити виріб на дерев'яній чи гіпсокартонній стіні, виріб може впасти.

#### #1 Збір настінного кріплення

- Для демонтажу настінного кріплення виконайте ці операції у зворотній послідовності.

#### #2 Встановлення настінного кріплення


- Настінне кріплення слід установити таким чином, щоб відстань від його верхнього краю до підлоги становила 113 см.
- Використовуючи настінне кріплення як шаблон, позначте місця для отворів під гвинти.
- Просвердліть свердлом 6 мм отвори глибиною 50 мм і вставте в отвори дюбелі, що входять до комплекту постачання.
- Прикріпіть настінне кріплення до стіни за допомогою гвинтів, що входять до комплекту постачання.
- Підключіть настінне кріплення до мережі живлення, розмістіть пілосос у настінному кріпленні та перевірте, чи відображається індикатор рівня заряду батареї.



\* Для отримання докладнішої інформації про встановлення настінного кріплення скористайтеся QR-кодом.

# Експлуатація

## Зарядження батареї

- \* Якщо індикатор рівня заряду батареї на найнижчій позначці та блимає (  ), батарею слід зарядити.
- \* Під час зарядження пиłosоса переконайтеся, що його правильно підключено до з'єднувального елемента настінного кріплення.
- \* Не можна користуватися пиłosосом під час зарядження.

### УВАГА

- Перш ніж виймати батарею, слід вимкнути вириб. (Якщо виїняти батарею під час роботи пиłosоса, пиłosос може не працювати належним чином).
- Будьте обережні, щоб не впустити батарею. Інакше можна травмуватися чи пошкодити батарею.

## #3 Зарядження- Настінне кріплення

- Слідкуйте за правильністю вставлення задньої частини батареї в зарядний блок на стійці.
- Перевірте, чи світиться індикатор рівня заряду батареї під час зарядження.
- Індикатор рівня заряду батареї блимає під час зарядження. Після завершення зарядження індикатор перестає блимати, і тьмяно підсвічується рівень заряду.

## #4 Зарядження- Настільний зарядний блок

- Батарею можна заряджати за допомогою настільного зарядного блока.
- Вставте батарею у гніздо з достатньою силою.
- Перевірте, чи світиться індикатор рівня заряду батареї під час зарядження.

## #5 Виймання батареї / Встановлення батареї на місце

- Натисніть кнопку вивільнення батареї на тильній стороні ручки, щоб виїняти батарею.
- Вставте батарею до упору, щоб фіксатор клацнув.

## Зберігання приладдя

### #6 Настінне кріплення

- Під час знімання приладдя для зберігання із насадки може сипатися пил.
- Після очищення дайте пиłosосу попрацювати в МАКСИМАЛЬНОМУ режимі протягом 10 секунд.

### #7 Настільний зарядний блок

- Поставте настільний зарядний блок на стіл, склавши тримачі для приладдя, і встановіть приладдя в тримачі, як показано на малюнку.
- Скласти тримачі для приладдя буде легше, якщо спочатку вставити подовжувальну насадку для щілин.

## Використання пиłosоса

Якщо щітка чіпляється за покриття на кшталт килима чи постільної білизни або не обертається належним чином, змініть рівень потужності всмоктування на «МІНІМАЛЬНИЙ» або «СЕРЕДНІЙ».

### #7 Увімкнення/вимкнення живлення

- Після натиснення кнопки живлення пиłosос починає працювати в режимі MID.
- У разі використання щітки для вологого прибирання пиłosос починає працювати в режимі «ВОЛОГЕ ПРИБИРАННЯ».

### #8 Регулювання сили всмоктування

Змінювати силу всмоктування можна за допомогою кнопок.

- Кнопка «+»: збільшує силу всмоктування.
- Кнопка «-»: зменшує силу всмоктування.
- \* Кнопка регулювання сили всмоктування в режимі «ВОЛОГЕ ПРИБИРАННЯ» не працює.
- \* Режим JET: Натисніть і утримуйте кнопку [+]  
протягом 3 секунд у MAX режимі.
- \* Режим JET не відображається окремо на екрані.

### #9 Індикація на дисплеї

- 01** Засмічення: забився пиłosбірник, трубка або насадка.
- 02** Блокування обертання щітки: сторонні предмети перешкоджають обертанню щітки.

\* Коли спрацює пристрій захисту двигуна від перегрівання, індикатор блокування обертання щітки не засвічується.

**03** Відсутній фільтр: неправильно встановлений мікрофільтр.

**04** Сила всмоктування: відображення поточної сили всмоктування.

**05** Режим прибирання щіткою для вологого прибирання: якщо встановлено щітку для вологого прибирання.

\* Якщо на дисплеї декілька разів блимне індикація **01, 02** чи **03** і пиросос вимкнеться, дійте відповідно до інструкцій у розділі про обслуговування в цьому посібнику.

## Використання приладдя

Якщо пиросос працює, але щітка не обертається, можливо, ви засильно її притискаєте до підлоги або вона чимось заблокована. (Дивіться розділ про усунення несправностей у цьому посібнику).

### #10 Від'єднання приладдя

- Щоб зняти трубку, натисніть кнопку вивільнення на тильній стороні трубки.
- Перед від'єднанням приладдя ввімкніть пиросос у режимі MAX на 10 секунд або більше, щоб всмоктати залишки бруду з приладдя.
- Щоб зняти щітку, натисніть кнопку вивільнення на тильній стороні щітки.

### #11 М'яка щітка

Використовуйте для чищення підлоги (дерев'яної та лінолеумної).

### #12 Турбощітка

Використовуйте турбощітку для прибирання на різноманітних поверхнях, підходить для прибирання килимів.

### #13 Щітка для прибирання за домашніми улюбленцями

Використовуйте для чищення постілі.

### #14 Комбінована насадку

Використовуйте для усунення пилу з занавісок, меблів, диванів тощо.

### #15 Подовжувальна насадку для щілин

Використовуйте для чищення пилу в канавках віконних рам, у тріщинах, кутах тощо.

### #16 Гнучка насадку

Використовуйте для чищення у важкодоступних місцях, наприклад на шафах, за меблями або на стелі.

### ПРИМІТКА

- Гнучку насадку можна з'єднати з комбінованою насадкою та подовжувальною насадкою для щілин.

### #17 Щітка для вологого прибирання

Використовується для прибирання підлоги (дерев'яної чи лінолеуму) за допомогою зволожувальної накладки.

- \* Щітка для вологого прибирання не має функції всмоктування пилу.
- \* Під час приєднання зволожувальної накладки впевніться, що накладка розташована в центрі обертового диска.

Використання багаторазової зволожувальної накладки

**01** Багаторазова зволожувальна накладка

**02** Липучка

**03** Обертовий диск

Приєднайте багаторазову зволожувальну накладку до обертового диска.

Використання одноразової зволожувальної накладки

**04** Кріпильна накладка

**05** <Передня сторона> Сторона з липучкою

**06** <Тильна сторона>

**07** Одноразова зволожувальна накладка

1) Приєднайте до обертового диска кріпильну накладку, 2) після чого прикріпіть на неї одноразову зволожувальну накладку.

\* У разі використання одноразової зволожувальної накладки впевніться, що кріпильну накладку встановлено правильно. Сторона з липучкою є передньою.

\* Після використання одноразової зволожувальної накладки її слід викинути.

\* Використання одноразової зволожувальної накладки без кріпильної накладки може негативно вплинути на ефективність прибирання.



\* Щоб отримати детальнішу інформацію, зіскачайте цей QR-код.

## ⚠ УВАГА

- Перш ніж чистити пилосос, вимкніть його.
- Коли пилозбірник або фільтр забивається пилом, пилосос може вимкнутись, щоб захистити двигун від перегрівання.
- Очищайте пилозбірник або фільтр, перш ніж вони повністю заповняться (до позначки «Max»).

## Спорожнення і чищення пилозбірника

### #18 Пилозбірник / Металевий сітчастий фільтр

Почистьте металевий сітчастий фільтр від пилу за допомогою комбінованої насадки.

\* Не тягніть за гумову прокладку, що кріпиться до металевого сітчастого фільтра.

Спорожнивши пилозбірник, сполосніть його та висушіть у тіні.

\* Нагрівання виробу до високої температури може призвести до його деформації.

## Чищення фільтра

- Щоб підтримувати фільтр у належному робочому стані, регулярно чистьте його від пилу та раз на місяць промивайте водою.
  - Після чищення дайте фільтру повністю висохнути, залишивши його в затінку принаймні на 24 години, перш ніж використовувати фільтр знову.
  - Нагрівання виробу до високої температури може призвести до його деформації.

### #19 Придатний для промивання мікрофільтр

### #20 Фільтр наддрібного пилу

## ⚠ УВАГА

- Встановлюючи фільтр, повертайте його таким чином, щоб лінії під зображенням замка не було видно.

## Чищення приладдя

### #21 Щітка для прибирання за домашніми улюбленцями

### #22 Подовжувальна насадка для щілин / трубка

### #23 М'яка щітка

#### 📖 ПРИМІТКА

- Якщо на щітці залишається бруд, зніміть його вологою серветкою або сухою ганчіркою.

## ⚠ УВАГА

- Не промивайте обертальні щітки та насадки водою.
- Не використовуйте м'яку щітку для збирання вологи, наприклад розлитої рідини або випорожнень домашнього улюбленця.

### #24 Турбощітка

- Якщо сторонні часточки не вдається усунути, скористайтеся ножицями.

#### 📖 ПРИМІТКА

- Якщо в пилосос потрапить тканина чи інший сторонній матеріал і заплутається в обертальній щітці (барабані), обертальна щітка зупиниться для захисту двигуна. Почистьте щітку, тоді вимкніть і ввімкніть живлення.
- Якщо щітка не працює після чищення, вимкніть, тоді знову ввімкніть живлення.
- Під час чищення щітки будьте обережні, щоб не защемити пальці в місці згину щітки.

### #25 Щітка для вологого прибирання

#### 📖 ПРИМІТКА

- Якщо щітка, що обертається, не працює навіть після очищення м'якої та вологої щіток, це може бути обумовлено роботою пристрою захисту від перегрівання, яким оснащено двигун щітки. Зачекайте не менше 30 хвилин, доки двигун не охолоне, і відновіть роботу.

# Інформація з техніки безпеки

---

- Перш ніж користуватися виробом, уважно прочитайте цей посібник і збережіть його для довідки.
- Оскільки подані далі вказівки з експлуатації стосуються різних моделей, характеристики саме вашого пилососа можуть дещо відрізнятися від наведених у посібнику.

## Використовувані символи уваги/попередження

---

### ПОПЕРЕДЖЕННЯ

Вказує на небезпеку для життя або ризик важкої травми.

### УВАГА

Вказує на ризик травмування користувача або пошкодження майна.

## Інші використовувані символи

---

### ПРИМІТКА

Вказує на те, що текст нижче містить важливу додаткову інформацію.

Недотримання цих вимог може призвести до пошкодження внутрішніх деталей пилососа і втрати права на гарантію.

## Загальні вказівки

- Уважно прочитайте всі інструкції. Перш ніж увімкнути пилосос, перевірте, чи напруга в мережі відповідає тій, що зазначена на табличці з технічними даними на задній частині ручного пилососа (з боку під'єднання батареї).
- **ПОПЕРЕДЖЕННЯ.** Не використовуйте пилосос на вологому килимку чи підлозі.
- Якщо будь-який виріб використовується дітьми або поблизу дітей, за ними потрібен особливий нагляд. Не дозволяйте дітям гратися пилососом. Не залишайте пилосос увімкненим без нагляду. Використовуйте пилосос виключно за призначенням, як описано в цій інструкції.
- Не використовуйте пилосос без пилосбірника.
- Чистьте пилосбірник до його заповнення, щоб підтримувати високу ефективність прибирання.
- Не використовуйте пилосос для збирання сірників, гарячого попелу або недопалків. Зберігайте пилосос подалі від печей та інших джерел тепла. Під дією тепла пластмасові частини виробу можуть деформуватись або втратити колір.
- Не підбирайте пилососом тверді й гострі предмети, оскільки ними можна пошкодити деталі пилососа.
- Не блокуйте всмоктувальні або випускні отвори.
- Щоб не пошкодити кабель живлення, від'єднуючи його від розетки, тягніть за штепсель, а не за кабель.
- Цей виріб не призначений для використання особами (включаючи дітей) з обмеженими фізичними, сенсорними чи розумовими можливостями або особами, які не мають достатнього досвіду чи знань, якщо вони перебувають без нагляду відповідальної за їхню безпеку особи або не навчені безпечно користуватися виробом. Не дозволяйте дітям чистити та обслуговувати пилосос без нагляду дорослих.
- Наглядайте за малими дітьми, щоб вони не гралися виробом.
- Завжди від'єднуйте батарею перед чищенням або обслуговуванням пилососа.
- Використовувати подовжувач не рекомендовано.
- Якщо пилосос не працює належним чином, вимкніть живлення і зверніться в уповноважений центр обслуговування Samsung.

- Якщо кабель живлення пошкоджено, задля уникнення небезпеки його має замінити виробник, працівник служби обслуговування чи інший кваліфікований спеціаліст.
- Не використовуйте пилосос для всмоктування води.
- Не занурюйте пилосос у воду, щоб помити його.
- З питань заміни звертайтеся в компанію Samsung або в центр обслуговування Samsung.

## Настінне кріплення

- Не видозмінюйте поляризовану вилку з метою увімкнення її у неполяризовану розетку або під'єднання до кабелю-продовжувача.
- Не використовуйте пристрій надворі або на вологій поверхні.
- Від'єднуйте настінне кріплення від розетки, коли воно не використовується та перед його обслуговуванням.
- Використовуйте для заряджання тільки настінне кріплення, надане виробником пристрою.
- Не використовуйте зарядний блок із пошкодженням кабелем або вилкою.
- Не тягніть та не переміщуйте виріб, тримаючи його за кабель, не використовуйте кабель як ручку, не притискайте кабель дверима та не прокладайте його вздовж гострих країв або кутів. Тримайте кабель подалі від нагрітих поверхонь.
- Не використовуйте кабель-продовжувач або розетку, які не здатні витримати номінальне навантаження струмом.
- Не заряджайте неакумуляторні батареї.
- Не тягніть за кабель, коли виймаєте вилку з розетки. Тримайте за вилку, а не за кабель.
- Не розбирайте та не кидайте у вогонь батареї, оскільки від високої температури вони можуть вибухнути.
- Не робіть спроб розібрати настінне кріплення. Ремонт слід виконувати лише у спеціалізованому центрі обслуговування Samsung.
- Не піддавайте настінне кріплення дії високих температур і вологи.



## Пилосос

- Не збирайте тверді або гострі предмети, наприклад скло, цвяхи, гвинти, монети тощо.
- Не використовуйте виріб, якщо не встановлено фільтр. Під час обслуговування виробу ніколи не встромляйте пальці або інші предмети у відділення з вентилятором, оскільки виріб може випадково увімкнутись.
- Не встромляйте жодних предметів у отвори. Не використовуйте виріб, якщо якісь отвори заблоковані. Чистьте отвори від пилу, пуху, волосся і будь-чого іншого, що може обмежити повітряний потік.
- Не збирайте токсичні матеріали (хлорний відбілювач, аміак, засіб очищення стічних труб тощо).
- Не збирайте предмети, які горять або димлять, наприклад цигарки, сірники або гарячий попіл.
- Не використовуйте пилосос у замкнутому просторі, наповненому випарами масляної фарби, розчинника, засобу від молі, займистим пилом або іншими вибухонебезпечними чи отруйними парами.
- Не використовуйте щітку для прибирання за домашніми улюбленцями на маленькій ділянці протягом тривалого часу й не дозволяйте щітці для прибирання за домашніми улюбленцями крутитися на одному місці.
  - Використання на чутливих матеріалах може призвести до пошкодження.

## Встановлення

- У разі виникнення проблем під час установлення настінного кріплення звертайтеся в центр обслуговування Samsung.
- ✳ У разі травмування користувача або виходу з ладу виробу, які сталися через нехтування встановленням настінного кріплення, у відшкодуванні може бути відмовлено.

## Відомості щодо живлення

### ⚠ ПОПЕРЕДЖЕННЯ

- Під час установлення настінного кріплення не згинайте кабель зарядного блока з надмірною силою та не ставте на кабель важкі предмети.
  - Нехтування цією вимогою може призвести до ураження електричним струмом або займання.

- Якщо на контактах штепселя є пил, вода та інші сторонні часточки, ретельно витріть їх.
  - В іншому випадку виріб може не працювати належним чином чи може статися ураження електричним струмом.
- Не тягніть кабель живлення і не торкайтеся штепселя мокрими руками.
- Не підключайте настінне кріплення до джерела живлення з невідповідною напругою. Не підключайте настінне кріплення до багатороз'ємної розетки або подовжувача. Не залишайте кабель зарядного блока на підлозі. Прикріпіть кабель ближче до стіни.
  - Нехтування цією вимогою може призвести до ураження електричним струмом або займання.
- Не використовуйте пошкоджений штепсель, зарядний блок або не прикріплену належним чином розетку.
  - Нехтування цією вимогою може призвести до ураження електричним струмом або займання.
- Якщо зарядний блок пошкоджений, зверніться в центр обслуговування Samsung для заміни зарядного блока на новий.
  - Нехтування цією вимогою може призвести до ураження електричним струмом або займання.

## Експлуатація

### ⚠ ПОПЕРЕДЖЕННЯ

- Не торкайтеся зарядних контактів пилососа або настінного кріплення паличками для їжі, металевими викрутками, виделками, ножами тощо.
  - В іншому випадку може статися несправність чи ураження електричним струмом.
- Стежте, аби призначені для підключення акумулятора контакти настінного кріплення не торкалися предметів зі струмопровідних матеріалів, як-от браслети, годинники, металеві стержні, цвяхи тощо.
- Упевніться, що в пилосос чи настінне кріплення не потрапить вода або сік.
  - Нехтування цією вимогою може призвести до ураження електричним струмом або займання.
- Використовуйте настінне кріплення лише за призначенням.
  - Нехтування цією вимогою може призвести до серйозного пошкодження настінного кріплення або займання.

- Не підбирайте пиლოსосом рідину, леза, шпильки, вугілья тощо.
  - В іншому випадку виріб може не працювати належним чином чи може зазнати пошкодження.
- Не ставайте на корпус виробу і не вдаряйте його.
  - В іншому випадку можна травмуватися чи пошкодити виріб.
- Під час чищення потрібно слідкувати, щоб отвір для щітки та отвір випуску повітря не були заблоковані.
  - Нехтування цією вимогою може призвести до несправності виробу чи займання через його перегрівання.
- Цей виріб призначено лише для використання вдома. Не використовуйте його для складних завдань із прибирання, в тому числі у комерційних чи промислових приміщеннях, чи прибирання поверхонь просто неба, зокрема кам'яних чи цементних. Не використовуйте виріб для збирання крейдяного порошку на більярдних столах або навколо них чи в асептичних блоках лікарень.
  - В іншому випадку виріб може не працювати належним чином чи може зазнати пошкодження.
- Не використовуйте виріб поблизу обігрівачів або в місцях, де є горючі розпилювачі чи займисті матеріали.
  - В іншому випадку може статися займання чи виріб може деформуватись.
- Перш ніж використовувати виріб, перевірте, чи правильно встановлені фільтри.
  - Інакше пил може потрапити у двигун, що всередині корпусу, і призвести до пошкодження виробу. Сила всмоктування може зменшитися.
- Якщо стався витік газу чи використовувався займистий розбризкувач, не торкайтеся розетки руками і відчиніть вікно, щоб провітрити приміщення.
  - Нехтування цією вимогою може призвести до вибуху або займання.
- Якщо пиლოსос видає дивні звуки або з нього йде дим, негайно вимкніть виріб і зверніться в центр обслуговування Samsung.
  - Нехтування цією вимогою може призвести до ураження електричним струмом або займання.

### ⚠ УВАГА

- Не використовуйте виріб поблизу горючих матеріалів. Не використовуйте пристрій:
  - у місцях, де на підлозі стоять запалені свічки або настільні лампи;
  - у місцях, де без нагляду працює обігрівач, або в місцях, де є незгаслий жар, як-от у каміні, попільничці тощо;
  - у місцях, де є горючі матеріали, як-от бензин, спирт, розчинник, попільнички із не погаслими цигарками тощо.
- Не дозволяйте дітям чіплятися за настінне кріплення або штовхати його.
  - Інакше можна травмуватися, пошкодити виріб і підлогу.
- Якщо під час чищення потрібно на короткий час відставити пиლოსос, його слід покласти на підлогу.
  - Інакше пиლოსос може впасти і спричинити травмування користувача або зазнати серйозних пошкоджень.
- Не заряджайте виріб поблизу вікна, обігрівача, туалету, ванни тощо.
- Після використання пиლოსос слід зберігати на настінному кріпленні або поставити на підлогу таким чином, аби забезпечити безпеку пристрою.
  - Інакше пиლოსос може впасти і спричинити травмування або серйозне пошкодження виробу.
- Не зберігайте пиლოსос, оберши його об стіну чи стіл.
- Не використовуйте пиლოსос для інших цілей, окрім як за призначенням. (Не дозволяйте дітям вилазити на виріб чи гратися з виробом).
  - Можна травмуватися чи пошкодити виріб.
- Перш ніж від'єднати настінне кріплення до розетки чи від'єднати від неї, вимкніть пиლოსос і впевніться, що контакти штепселя кабелю живлення не торкаються ваших рук.
  - В іншому випадку може статися займання чи ураження електричним струмом.
- Під час використання щітки для вологого прибирання не наступайте на її верхню частину.
  - Нехтування цією вимогою може призвести до пошкодження виробу чи підлоги.
- Користуючись пиლოსосом, будьте обережні, щоб не травмуватись рухомими деталями.
  - Будьте уважні, щоб частини тіла (зокрема, волосся) не засмоктало у щітку пиლოსоса.

- Стіни чи стелю слід чистити двома руками.
- Прибирайте, тримаючи пілосос двома руками. У разі чищення однією рукою можна пошкодити зап'ястя чи впустити пілосос і призвести до травмування або пошкодження пілососа.
- Під час збирання пілососа будьте обережні, щоб не защемити пальці чи долоню в місці згину ручки.
- Не використовуйте пілосос для збирання пилу з предметів, які можна легко подряпати (монітори, прилади з нержавіючої сталі тощо).
- Не зберігайте пілосос всередині машини.
- Не використовуйте воду для чищення увімкненого пілососа.
- Використовуйте пілосос лише в сухих місцях.
- Не використовуйте пілосос у вологому місці чи на воді.
- Не використовуйте пілосос, щоб прибрати розлитий напій чи випороження домашнього улюбленця.
- Не використовуйте пілосос під прямим сонячним промінням чи у спеку.

## Обслуговування

### ПОПЕРЕДЖЕННЯ

- Перш ніж усувати сторонні часточки з пілососа, вимкніть пілосос.
  - Якщо під час усунення сторонніх часточок пілосос буде ввімкнений, можна травмуватися чи пошкодити пілосос.
- Щоб почистити зовнішні поверхні виробу, спершу вимкніть його, тоді протріть корпус сухим рушником. Не розпилюйте воду просто на корпус виробу і не витирайте його з використанням летючих речовин, наприклад бензолу, розчинника і спирту.
  - Якщо всередину виробу потрапить вода і станеться помилка, вимкніть виріб і зверніться в центр обслуговування Samsung.
- Очищення настінного кріплення слід виконувати, попередньо від'єднавши від нього виріб.
- Не використовуйте для чищення частин, які можна мити, лужні засоби для миття, кислоти, промислові засоби для миття, освіжувачі повітря чи оцтові кислоти тощо.
  - В іншому випадку можна пошкодити виріб: пластик може потріскати, деформуватись, змінити колір, можуть пошкодитись написи на корпусі тощо.

Частини, які можна мити		Пилосбірник, мікрофільтр, фільтр наддрібного пилу, металевий сітчастий фільтр, суха тканина
Доступний у продажу миючий засіб	Нейтральний засіб	Засіб для миття посуду
Заборонені засоби для миття	Лужні	Рідкий кисень, засоби від цвілі, тощо
	На основі кислоти	Керосин, емульгатор тощо
	Промислові засоби для миття	NV-1, PB-1, Opti, спирт, ацетон, бензин, розчинник тощо
	Освіжувачі повітря	Освіжувачі повітря у розбризкувачах (із запахом кави, трав тощо).
	Олії	Олії на тваринній чи рослинній основі
Інше	Харчова оцтова кислота, оцет, крижана оцтова кислота тощо	

### УВАГА

- Не штовхайте пілосос, коли він зберігається в настінному кріпленні.
  - Можна травмуватися або пошкодити підлогу чи виріб.

# Примітки і застереження

## Використання батареї

### ПРИМІТКА

- Якщо пилосос не працює після заряджання батареї, замініть батарею. Якщо він і далі не працює з новою батареєю, зверніться в центр обслуговування Samsung.
- Купуючи батарею в центрі обслуговування Samsung, перевірте наявність фірмового логотипу Samsung на батареї (**SAMSUNG**) і назву батареї (VCA-SBTA60).

### УВАГА

- Не розбирайте батарею чи настінне кріплення.
- Не нагрівайте батарею і не кидайте її у вогонь.
- Оскільки батарею виготовлено лише для цього виробу, не використовуйте її з іншими електроприборами чи для інших цілей.
- Виймання батареї під час роботи виробу може призвести до його несправності.
- Якщо батарею вийняти, коли працює двигун пилососа, вона може не працювати впродовж 30 секунд після встановлення на місце з міркувань безпеки.
- Тривалість заряджання батареї та експлуатації може скоротитися з часом. Якщо батарея більше не заряджається або швидко розряджається, її слід замінити на нову.
- Слід використовувати лише настінне кріплення та батареї, надані виробником виробу.
- Перш ніж вставляти батарею, перевірте, чи вона встановлена у правильному напрямку і в правильній орієнтації.
- Утилізуючи використані батареї, кладіть їх у ящик для збору батарей з метою утилізації.
- Якщо ви не будете використовувати пилосос упродовж тривалого часу, від'єднайте батарею від пилососа.
- Щоб установити батарею в пилосос, вставте її до кляцання. Це свідчить про те, що батарею встановлено належним чином.
  - Інакше батарея може впасти і спричинити пошкодження виробу або травмувати користувача.

- Не кидайте батарею та не стукайте нею, а також не вдаряйте різко об інші предмети.
- Не розбирайте батарею і впевніться, що не створюється коротке замикання контактів (+) і (-).
- У випадку екстремального використання або за високої температури може мати місце витікання електроліту з батареї. Якщо така рідина потрапить на шкіру, відразу промийте цю ділянку водою. Якщо рідина потрапить в очі, негайно промийте їх чистою водою протягом щонайдовше 10 хвилин. Зверніться до лікаря.
- Щоб захистити двигун і батарею виробу, пилососом не слід користуватися за температури нижче 5 °C або вище 45 °C.

## Експлуатація

### ПРИМІТКА

- У разі надмірного притискання щітки або застрягання сторонніх часток в обертальній щітці (барабані), щітка може вимкнутися для захисту двигуна або пилососа. Вимкніть пилосос, вийміть предмет, який створює перешкоду, а потім знову ввімкніть пилосос. Якщо пилосос не вмикається, вимкніть, а потім знову ввімкніть його.
- Залежно від вологості, температури чи матеріалу підлоги тощо, може накопичуватися статична електрика. Якщо таке ставатиметься часто, зверніться в центр обслуговування Samsung.
- Заряджайте батарею повністю:
  - перш ніж використовувати нещодавно придбану батарею вперше або якщо ви не використовували батарею протягом тривалого часу;
  - якщо індикатор рівня заряду батареї на найнижчій позначці і миготить.
- Якщо ви плануєте не користуватися пилососом упродовж тривалого часу або надовго їдете з дому, відключіть настінне кріплення від мережі та від'єднайте від нього батарею. Якщо батарею не заряджати та не використовувати, вона повільно розряджатиметься.

- Якщо рівень заряду батареї низький, зарядіть її. Якщо рівень заряду батареї залишається низьким упродовж тривалого часу, це може бути причиною низької ефективності батареї.
- Обережно очистьте багаторазову зволожувальну накладку щітки для вологого прибирання руками, використовуючи мило.
- Під впливом високої температури чи кондиціонера властивості зволожувальної накладки можуть змінитися, що може негативно вплинути на роботу виробу.
- Багаторазову зволожувальну накладку можна очищати в пральній машині. Однак кип'ятіння може призвести до зміни її властивостей або знебарвлення, що може негативно вплинути на роботу виробу.
- Використовуйте в щітці для вологого прибирання фірмові зволожувальні накладки Samsung Electronics.
- У разі використання щітки для вологого прибирання без зволожувальної накладки гарантія не діятиме та за усунення можливих несправностей виробу може стягуватися плата.
- Для придбання додаткової багаторазової зволожувальної накладки звертайтеся в центр обслуговування Samsung.
- Під час придбання додаткової одноразової зволожувальної накладки впевніться, що вона призначена для моделі VCA-SPA90.

#### УВАГА

- Не торкайтеся обертальної щітки (барабана) всередині насадки, коли вона працює.
  - Інакше можна прищемити руку і зазнати травм.
- Перш ніж почати користуватися щіткою для вологого прибирання, від'єднайте зволожувальну накладку, змочіть її водою та знову приєднайте накладку до обертового диска.
- Не використовуйте пилосос для чищення поверхонь, які можна легко подряпати (екрани телевізорів, моніторів тощо).

## Обслуговування

### ПРИМІТКА

- Іноді коліщатко у щітці може дряпати підлогу. Перш ніж використовувати пилосос, перевірте стан коліщаток щітки.
  - Якщо на коліщатку щітки є сторонні часточки, які неможливо усунути, зверніться в центр обслуговування Samsung.
- У разі значного забруднення внутрішньої сторони щітки для вологого прибирання щітка може обертатися повільніше або зупинитися.

### УВАГА

- Зберігання пилососа під сонцем упродовж тривалого часу може призвести до деформування пилососа чи втрати кольору. Тому після чищення частин пилососа сушіть їх у затінку.
- Не чистьте щітку пилососа водою. Чищення водою може призвести до деформування щітки чи втрати кольору.
- Перш ніж чистити настінне кріплення, слід від'єднати його від мережі.
- Якщо ви помічаєте стале зниження потужності всмоктування або ж якщо пилосос надто сильно нагрівається, слід замінити фільтр наддрібного пилу.
- Помивши «пилосбірник», «металевий сітчастий фільтр» чи «мікрофільтр, який можна мити» водою, висушіть його в затінку.
  - Нагрівання виробу до високої температури може призвести до його деформації.

# Усунення несправностей

Перш ніж звертатися у центр обслуговування, ознайомтеся з поширеними проблемами та їх рішеннями, які наведено нижче. Якщо жодне із запропонованих рішень не допомогло вам усунути проблему, відвідайте наш веб-сайт [www.samsung.com](http://www.samsung.com) або зателефонуйте в центр обслуговування Samsung. Зауважте, що в разі невиявлення будь-яких дефектів із вас буде стягнуто плату за звернення у центр обслуговування.

Проблема	Вирішення
Пилосос не працює.	<ul style="list-style-type: none"><li>• Перевірте рівень заряду батареї і зарядіть її.</li><li>• Перевірте, чи вибір вимкнено і натисніть кнопку живлення, щоб ввімкнути його.</li><li>• Перевірте, чи не засмічена трубка, пилозбірник або щітка.</li><li>• Перевірте, чи правильно вставлено придатний для промивання мікрофільтр.</li><li>• Якщо вибір не використовувався тривалий час, зарядіть батарею.</li><li>• Якщо батарея вичерпала свій ресурс, замініть її.</li></ul>
Сила всмоктування раптово зменшується, і пилосос видає звуки вібрації.	<ul style="list-style-type: none"><li>• Перевірте, чи щітка, пилозбірник або трубка не заблоковані сторонніми часточками, й усуньте ці часточки.</li><li>• Перевірте, чи пилозбірник не заповнений. Якщо заповнений, спорожніть його.</li><li>• Перевірте, чи фільтр не брудний. Якщо брудний, почистьте його.</li></ul>
Не вдається зарядити пилосос.	<ul style="list-style-type: none"><li>• Упевніться, що показники напруги, яка подається на настінне кріплення, відповідають технічним характеристикам настінного кріплення.</li><li>• Перевірте, чи увімкнено пилосос, тоді перевірте, чи увімкнено індикатор рівня заряду батареї.</li><li>• Перевірте, чи на зарядних контактах немає сторонніх часточок (пилу). Усуньте сторонні часточки за допомогою ватної палички чи м'якої ганчірки.</li></ul>
Щітка (барабан) усередині насадки не обертається.	<ul style="list-style-type: none"><li>• Якщо засвічується індикація блокування обертання щітки, вимкніть пилосос і перевірте, чи не заважають обертанню щітки бруд або сторонні предмети. Якщо це так, усуньте перешкоду і знову ввімкніть пилосос.</li><li>• Перевірте, чи ввімкнено пилосос, тоді вимкніть і ввімкніть його знову.<ul style="list-style-type: none"><li>– У випадку з м'якою та вологою щітками: якщо пристрій захисту від перегрівання на двигуні щітки працює, охолодження двигуна може тривати близько 30 хвилин.</li></ul></li></ul>
З отвору випуску повітря або фільтра пилососа чути неприємний запах.	<ul style="list-style-type: none"><li>• Спорожніть пилозбірник та промийте фільтри ще раз.<ul style="list-style-type: none"><li>– Упродовж перших 3 місяців від дати придбання пилосос може видавати легкий запах.</li><li>– Якщо ви часто користуєтеся пилососом, бруд, накопичений у пилозбірнику, або пил на фільтрі можуть стати причиною неприємного запаху.</li></ul></li><li>• Фільтр для заміни можна придбати в місцевому центрі обслуговування компанії Samsung.</li></ul>

Проблема	Вирішення
Після закінчення прибирання зі щітки висипаються часточки пилу.	<ul style="list-style-type: none"> <li>• Завершивши прибирання, потримайте пилосос увімкненим протягом 10 секунд або довше, щоб всмоктати дрібні залишки пилу з насадки.</li> </ul>
Пилосос вимикається під час прибирання.	<ul style="list-style-type: none"> <li>• Оскільки двигун цього пристрою оснащений пристроєм захисту від перегрівання, робота виробу буде тимчасово припинена за вказаних далі умов. <ul style="list-style-type: none"> <li>– Коли пилосос заповнено.</li> <li>– Коли насадка або щітка засмічена.</li> <li>– Коли протягом тривалого часу використовується подовжувальна насадка для щілин.</li> </ul> </li> <li>• Після усунення причини проблеми знову увімкніть пристрій. (Період часу може різнитися залежно від температури у приміщенні).</li> </ul>
Під час чищення товстого та м'якого килимового покриття виникає статична електрика.	<ul style="list-style-type: none"> <li>• Матеріали, з яких виготовлено килимове покриття (дитячий килимок, шумоізоляційний килим між поверхами тощо) може викликати появу статичної електрики. <ul style="list-style-type: none"> <li>– Перемістіть щітку на деякий час на звичайне підлогове покриття. Статична електрика має зникнути.</li> </ul> </li> </ul>

**Виробник:**

Самсунг Електронікс Ко., Лтд, (Метан-донг) 129, Самсунг-ро, Енгтонг-гу, м. Сувон, Кьонгі-до, Республіка Корея

**Адреса потужностей виробництва:**

«Самсунг Електронікс ХСМС СЕ»

Лот І-11, Д2 Роуд, Сайгон Хай-Тек Парк, Танг Нхон Пху Б Вард, Тху Дук Сіті, Хо Ши Мін Сіті 70000, В'єтнам

**Країна виробництва:**

В'єтнам

**Імпортер в Україні:**

ТОВ «Самсунг Електронікс Україна Компані», 01032, м. Київ, вул. Л. Толстого, 57

# SAMSUNG

Якщо у вас виникли будь-які питання чи зауваження щодо пристроїв Samsung, звертайтеся до центру обслуговування Samsung.

Країна	Центр обслуговування споживачів	Веб-сайт
UKRAINE	0-800-502-000	<a href="http://www.samsung.com/ua/support">www.samsung.com/ua/support</a>
MOLDOVA	+373-22-667-400	<a href="http://www.samsung.com/ua/support/moldova">www.samsung.com/ua/support/moldova</a>